

# ELS FRESCOS DE LA CASA SANTONJA PALAU DELS MARAU UN TEMPLE MAÇÓ DEL SEGLE XIX EN L'OLLERIA (VALÈNCIA)

JOSEP-VICENT VIDAL I VIDAL<sup>1</sup>

Llicenciat en Ciències de la Informació  
CEU San Pablo - Universitat Politècnica de València

## RESUMEN

La conocida popularmente como Casa Santonja de l'Olleria, edificio que también podemos considerar como Palacio de los Marau, posee en su interior unas interesantes pinturas murales que decoran la caja de escalera y el salón principal, ofreciendo un aspecto insólito en cuanto a su significado en lo que respecta a la decoración de palacios y casonas solariegas ochocentistas.

El autor, en el estudio que presenta, pone dichas pinturas en relación con el movimiento liberal y masónico de la época (primer tercio del siglo XIX), llegando a la conclusión de que quizás el espacio que habilita el salón principal se trate de un templo masón.

## ABSTRACT

The well-known one popularly like Santonja House of l'Olleria, building which also we can consider like Palace of the Marau, has in its interior interesting paintings murals that decorate the walls of the stairs and the main hall, offering an unusual aspect as far as their meaning with regard to the decoration of palaces and family houses of the eight hundred.

The author, in the study that presents, puts these paintings in relation to the liberal and "masónico" movement of the time (first third of century XIX), reaching the conclusion that perhaps the space of the main hall is a temple masón.

*"¡Sentenciado estoy a muerte!*

*Yo me río*

*no me abandone la suerte,  
y al mismo que me condena,  
colgaré de alguna antena,  
quizá; en su propio navío  
[...]*

*Que es mi barco mi tesoro,  
que es mi dios la libertad,  
mi ley, la fuerza y el viento,  
mi única patria, la mar"*

*"Canción del Pirata",*

**José de Espronceda** (1808-1842)

Membre de la *Confederación de Comuneros*

saló principal i unes altres estances de l'edifici? ¿I quina és la raó de la seua existència? ¿I què tenen a veure amb els propietaris de l'edifici? Aquestes són les preguntes bàsiques que ens fan suscitar l'interès i la curiositat per una manifestació cultural insòlita que hi ha al municipi de l'Olleria, al País Valencià.

De primer, hem de dir que aquesta singular manifestació cultural són unes pintures al fresc realitzades en una casa de caràcter senyorial, situada al carrer del Ravalet núm. 11 de la població olleriana i que, actualment, és de propietat municipal<sup>2</sup> després de la seua adquisició el 1997 amb el

<sup>1</sup> La primera edició d'aquest text ha estat publicada en edició virtual a <http://www.rutadelvidre.com> on es mostren actualment en fotografies tots els frescos de la Casa Santonja / Palau dels Marau.

<sup>2</sup> *La casa Santonja de l'Olleria (Valencia) Estudio histórico. Propuesta de intervención y adecuación y memoria valorada previos a su restauración para su adaptación como sede de la Fundación del Museo del Vidrio de la Comunidad Valenciana y Centro de Estudios Internacionales del Vidrio.* Estudi inèdit. Any 2000.

## INTRODUCCIÓ

¿Què signifiquen les pintures que hi ha a la Casa Santonja / Palau dels Marau? ¿Què s'amaga darrere d'eixes figures que adornen el sostre de l'escala, el

propòsit de construir el Museu Valencià del Vidre. Tot i això, fins ara no s'ha realitzat cap actuació important de restauració i l'edifici comença a patir greus efectes de deteriorament.

Per la composició arquitectònica l'edifici es pot considerar com a palau de l'època atesa la seua grandària, i que la van ocupar senyors amb títol nobiliari, títol d'*hidalgúia* atorgat el 1818 (al llindar de l'entrada figura l'escut nobiliari de la família en relleu de pedra). L'estructura es cataloga dins de les construccions de cases senyoriales de final del s. XVIII. Uns palaus i cases senyoriales que tenien també una profusa decoració amb la intenció de mostrar la riquesa dels seus propietaris. Així, és molt semblant pel que fa a la planta i composició de la façana a la casa de la Baronia o a la casa del Marqués de Montemira d'Ontinyent<sup>3</sup>, per citar uns edificis senyoriales propers i de la mateixa època. Per tant, l'edifici es construiria o reconstruiria al final del s. XVIII o principi del XIX; diem reconstruiria perquè el terratrèmol del 1748 que fa afectar la zona va enderrocar algunes construccions properes de la població. A més la família propietària de l'immoble, els Marau, habitaven a l'Olleria, segons la informació de què disposem, des de final del s. XVII tot i que no sabem on<sup>4</sup>. Per tant, l'edifici tal com el coneguem, amb la seua esplendor, serviria per acollir el matrimoni d'Estanislao Marau Bru i Dolores Leiva dels quals parlarem més endavant i als quals pertany l'escut nobiliari de l'entrada<sup>5</sup>.

En total l'immoble ocupa una extensió de aproximada de 2.000 m<sup>2</sup> de planta i més de 1.200 m<sup>2</sup> de construcció dividits en distintes estances i tres altures; planta baixa, primera planta o principal i andana superior. El pas dels anys ha provocat que les distintes habitacions hagen sofert canvis importants en l'estructura. Com a exemple, a la primera planta, on estaven les estances principals dels senyors, als anys 60 del s. XX es van construir dos pisos de lloguer a cada lateral de l'edifici<sup>6</sup>. Tot i aquesta reestructuració, és una sort que no afectara al saló central i al sostre de l'escala que s'han mantingut pràcticament intactes durant dos-cents anys.

Tant el sostre de l'escala, un sostre fals, per cert, com el saló principal són singulars perquè està totalment decorat en pintura al fresc. És a dir, aplicada directament sobre la paret amb una tècnica perfecta que no permet marge d'error. Aquestes



FOTO 1.- Escala d'accés al pis superior on s'aprecia l'arc de guix que impedeix que des d'eixa posició es pugua veure la pintura del sostre de l'escala.

pintures, per les seues característiques van estar realitzades a principi del s. XIX i s'emmarcarien dins de l'estil neoclàssic de l'època. Per la composició sembla que no fóra un sol autor qui realitzara tota l'obra pictòrica. És possible que almenys hi intervingueren dues mans. Açò, òbviament es tracta d'un interpretació a simple vista per l'esquematització de les figures en uns casos i, la perfecció en els detalls en uns altres. A hores d'ara desconeguem qui va ser l'autor o quins van ser els autors de la magnífica i desconcertant composició pictòrica.

Pel que fa a la interpretació d'aquestes pintures, objecte de la nostra investigació, trobem en principi

<sup>3</sup> PEREZ DE LOS COBOS GIRONÉS, F. *Palacios y Casas Nobles de la Provincia de Valencia* Federico Doménech SA. Valencia, 1999.

<sup>4</sup> VIDAL VIDAL, JOSEP-VICENT. "Casa Santoja // Palau dels Marau (II)". En *Llibre de Festes de l'Olleria 2001*. Ajuntament de l'Olleria. Pàgs. 115-117.

<sup>5</sup> La importància de la família dels Marau a l'Olleria i als pobles del voltant es pot estudiar a RAMÍREZ ALEDÓN, G. *Llauradors i Vidriers. Població, economia, govern local i religiositat a l'Olleria del segle XIX* Col·lectiu l'Olla. L'Olleria, 1999. Aprofite per agrair-li a aquest incansable historiador, Germà Ramírez tota la col·laboració i la informació prestada que ha sigut de màxim aprofitament per a la present investigació.

<sup>6</sup> També sabem que existeix la cuina original feta de taulells de ceràmica que va ser traspasada a una altra casa en una altra població. Es pot veure la imatge a GUEROLA I BLAY, Vicent. *La pintura ceràmica a Carcaixent: estudi, classificació i catàleg raonat: plafons devocionals, costumistes, natures mortes i taulells de sèrie*. València. Universitat Politècnica de València. Carcaixent. Ajuntament, 2002.



FOTO 2.- Imatge de final del s. XIX de l'exterior de l'edifici on es veu tot el conjunt i on en primer pla a la dreta estaven les construccions destinades a les bodegues.



FOTO 3.- Imatge de final del s. XIX on apareix Carlota Escobar envoltada de coloms al peu de l'escala, on s'aprecien en detall les rajoles de ceràmica de l'escala, hui en dia desapareguts. Es curiosa aquesta foto perquè en el sentir popular ha quedat la frase "És millor ser colom en la Casa Santonja que llaurador".

que no es tracta de figures religioses, sants, verges, etc., malgrat que alguns elements tenen característiques semblants (figures femenines, àngels, etc.). Podria ser, ja que moltes cases senyoriales contenen pintures i escultures de caire religiós, amb la intenció que serviren de protecció de l'edifici i dels seus propietaris. A més, durant els segles XVII i XVIII,

època de la contrareforma i del barroc, els senyors invocaven l'adoració i eren els protectors dels ordes religiosos<sup>7</sup>.

A pesar de la seua semblança, tampoc es tracta de figures mitològiques gregues i/o romanes que es van reprendre a l'Art Neoclàssic de final del segle XVIII i principi del XIX<sup>8</sup> exportades des de França amb l'afany revolucionari i imperialista encapçalat per Napoleó. I que a les nostres terres va tindre un episodi destacat amb la Guerra de la Independència o Guerra del Francès. I, a més, tot i que mantenen una relació més pròxima, tampoc són esgrafiats vegetals decoratius típics a molts palaus ni la



FOTO 4.- Detall dels personatges que figuren al sòcol del saló principal. Aquest ens recorda a Napoleó.

<sup>7</sup> Un exemple clar i proper el trobem al Palau Ducal de Gandia, es pot veure a PEREZ DE LOS COBOS GIRONÉS, F. Op. Cit.

<sup>8</sup> A palaus de l'època com els del compte de Cervelló, el marquès de Dos Aigües de València existeixen pintures murals d'aquest estil. Es pot veure a PEREZ DE LOS COBOS GIRONÉS, F. *Palacios y Casa Nobles de la ciudad de Valencia* Federico Doménech, SA. Valencia, 1997.

combinació d'aquests amb escenes marines que trobem a distintes decoracions de palaus de l'època<sup>9</sup>.

Descartades aquestes tres possibilitats, podríem dir que els frescos fan referència a les arts liberals, que iniciant-se en la tradició educativa de l'edat mitjana arriben a l'etapa de la Il·lustració on s'exalten i al mateix temps es pretén anar més enllà. Però, les arts liberals són set (Aritmètica, Astrologia, Dialèctica, Geometria, Gramàtica, Retòrica i Música) i les figures humanes del saló principal de la casa en són dotze i l'única que coincideix és la Música. Tanmateix, existeix un gravat del s. XVIII de les arts liberals molt significatiu i semblant a les figures de les pintures murals de la Casa Santonja // Palau dels Marau<sup>10</sup>.

No obstant, aquest fenomen, la Il·lustració pot ser clau per entendre el significat de la simbologia dels frescos. Els avanços en el coneixement de les matèries durant els segles XVII i XVIII, va possibilitar que a final d'aquest darrer segle es publicara l'obra més important a l'època: *L'Enciclopedia* de Diderot i D'Alembert. Aquesta obra pretenia abastar tots els coneixements existents en eixa època i donar-los un sentit científic. Sens dubte era l'obra que tot estudiós havia de llegir, a pesar que no estava acceptada des del punt de vista eclesiàstic perquè desmuntava les teories de la Fe. I a més, contenia un sentit polític de reformes dels estats, qüestió que per als senyors de l'Antic Règim tampoc els era beneficiós.

Tot plegat, al s. XVIII, triomfen les revolucions anomenades liberal-burgeses. A Anglaterra, a Holanda, als Estats Units d'Amèrica i a França. Aquestes revolucions estaven patrocinades per una classe nova en la societat integrada per comerciants, nous terratinents i gent de professions liberals, formada a les universitats, amb poder econòmic però no polític que exigia reformes per al seu desenvolupament atès que la majoria de regnes començaven a tindre una decadència prou notable i, fins i tot, arribaven a situacions de fallida econòmica.

Donat que aquesta classe burgesa té les portes tancades en el sistema polític i social i no pot participar directament, busca formes de participació, reunió i decisió política. I amb això, naix un moviment que arriba als nostres dies i que se'n diu Maçoneria o Francmaçoneria<sup>11</sup> (que vol dir maçoneria lliure). És tracta d'unes associacions de persones que tenen

el seu origen a Anglaterra a principi del segle XVIII<sup>12</sup> i que arrepleguen l'hermetisme dels gremis dels antics constructors de catedrals (maçó en francès significa obrer) i al qual volen donar-li un caire místico-religiós, social i polític (en l'estudi de la maçoneria és el pas de la maçoneria operativa a la maçoneria especulativa<sup>13</sup>). En principi, la maçoneria es presenta com a defensora de la dignitat humana i de la fraternitat; i l'objectiu d'aquesta és el perfeccionament moral i cultural dels seus membres a través de la filantropia, l'educació i l'humanisme<sup>14</sup>. Podem dir que és una nova forma de coneixement pseudo-religiós, totalment pagà i distint a les tradicionals creences deistes.

La maçoneria, per tant, s'organitza en societats secretes, amagades de la llum pública. I per això mateix, contenen rituals i simbologia pròpia perquè entre ells es reconenguen (ja passava amb els gremis d'obrers i altres oficis, que passaven els coneixements d'uns als altres mitjançant rituals i jurant lleialtat a l'ofici i que tenien una escala de valors i una jerarquia). Ja hem dit que són principalment burgesos, gent amb diners, que forma aquestes associacions tot i que en alguns moments també hi formen part eclesiàstics i algun noble que reconeix la nova ideologia i aspira al canvi.

No cal dir que des de les instàncies de poder més reaccionari o conservador han estat perseguides

<sup>9</sup> Són significatius en aquest cas els frescos de la Casa del Marqués de Montemira a Ontinyent, la Casa de la Marquesa de Montorral a Carcaixent, la Casa dels Borja a Cullera o el mateix Palau del Marqués d'Albaida a Albaida. I també la Casa del Baró de Santa Bàrbara a Ontinyent, on no són tan abundants, però on hi ha una pintura certament semblant al conjunt de frescos de la Casa Santonja // Palau dels Marau i que podria ser del mateix autor. Es poden veure a PEREZ DE LOS COBOS GIRONÉS, F. *Palacios y Casas Nobles de la Provincia de Valencia*.

<sup>10</sup> *Les Arts Liberals encapçalades per la Geometria en Antologia*. <http://www.geocities.com/gloyam/s13antol.html>. Consultat el 15-12-2004.

<sup>11</sup> TUOVIA (TEDDY) GOLDSTEIN PM. *La Francmasoneria. Preguntas y respuestas*. Edició Virtual 1998. en <http://www.geocities.com/fmasoneria/pr.html>. Consultat el 15-12-2004.

<sup>12</sup> TÁXIL, LEO *La España Masónica por D. Gabriel Jogand-Pagés. Leo Tàxil según documentos oficiales justificativos que obran en poder del autor* Imprenta y librería de la Inmaculada Concepción. Barcelona 1888. Reproduït per Servicio de Reproducción de Libros. Librerías París-Valencia. Copia Facsimil. Valencia, 1993.

<sup>13</sup> TUOVIA (TEDDY) GOLDSTEIN PM. Op. Cit.

<sup>14</sup> CRUSELLES, J. M. "Masonería" en *Diccionario Histórico de la Comunidad Valenciana*. AAVV. Manuel Cerdá (director) Editorial Prensa Valenciana. Valencia, 1992. Volum II. Pàg. 514.

aquestes associacions. I que en moments revolucionaris i progressistes els seus dirigents han abastat el poder polític, com és el cas del general Riego del 1820 al 1823 (època del Trienni Liberal) o en l'etapa de les dues repúbliques per posar exemples espanyols<sup>15</sup>. A més cal considerar la seua importància en diferents països, no només Anglaterra on la maçoneria està totalment reconeguda i el Monarca anglès és el cap de l'organització, sinó també a Sud-amèrica i més especialment als Estats Units d'Amèrica, baluard important de la maçoneria als s. XVIII, XIX i XX<sup>16</sup>.

Amb açò, podríem plantejar una línia d'interpretació de la simbologia dels frescos de la Casa Santonja // Palau dels Marau des del punt de vista liberal-maçònic. Fem, doncs, un recorregut per les distintes pintures per intentar esbrinar si podrien contindre aquesta ideologia maçònica i/o liberal-revolucionària.

## PINTURA DEL SOSTRE DE L'ESCALA

La primera de les pintures que trobem a la casa, amb interès d'estudi<sup>17</sup>, és la que hi ha al sostre de l'escala que dona accés a les estances de la primera planta. Hem de pensar que el visitant si no accedeix al pis superior, on estarien les habitacions, no pot veure aquesta pintura, ja que un arc de guix sobreposat impedeix la vista des de baix.

El fresc té pintats als cantons, dins d'una balconada que dona profunditat a la composició, els quatre escuts heràldics del matrimoni Marau Bru – Leiva López. Aquest matrimoni es casa el 1813. Estanislao Marau Bru és un militar del cos d'artilleria que ha estat a les places de Gibraltar i Màlaga, d'on és natural la seua dona. I que aconsegueix el càrrec militar de tinent coronel<sup>18</sup>. Fins ara no se sap que ells tinguen un títol nobiliari atorgat directament. Si no és ella qui va aportar el títol a la família, ja que damunt de l'escut del cognom Leiva apareix el cap d'un lleó (també reproduït en l'escut de pedra del llindar d'entrada a la casa) No obstant això, el germà Antonio Marau Bru rep, arran de les seues accions militars en la Guerra contra els francesos, el títol d'*Hidalguía* el 1818<sup>19</sup>. Els Marau són els propietaris de l'edifici fins a final del segle XIX quan és traspassat a Julio Santonja Ansaldo que és qui li dona el nom popular a la casa<sup>20</sup>.



FOTO 5.– Figura central de la pintura del sostre de l'escala. Tot i estar deteriorada, pel pas del temps, s'aprecia la flama damunt del cap que té aquesta al·legoria de la benaurança.

<sup>15</sup> MARTÍN SÁNCHEZ, ISABEL. "La masonería como organización liberal" en *La Revolución Liberal. Congreso sobre La Revolución Liberal española en su diversidad peninsular (e insular) y americana*. Madrid, Abril de 1999. Colección: Anejos de la Revista Trienio, Ilustración y Liberalismo. Alberto Gil Novales (ed.) Madrid, 2001. Pàgs. 279 - 294.

<sup>16</sup> JACQ, CHRISTIAN. *La masonería. Historia e iniciación*. Ediciones Martínez Roca. Madrid, 2004.

<sup>17</sup> A altres estances de la casa també es pot entreveure com l'edifici estaria totalment decorat amb frescos. Però, a les habitacions que s'han usat com a habitatge, aquestes pintures murals han estat emblanquinades o tapades amb papers. Això no obstant, a la planta baixa, existeix un fresc xicotet d'estil més modernista que retrata un matrimoni en un port marítim. Aquest sembla ser el conegut com el Malecón, al Port de l'Havana; atés que el matrimoni entre Gerònima Marau Leiva i Indalecio González del Valle van residir a Cuba durant una temporada. Archivo General Militar de Segovia. Sección 1ª. Legajo G-3127. Folio 10.

<sup>18</sup> Archivo General Militar de Segovia. Sección 1ª. Legajo M-512. Folios 5.

<sup>19</sup> Arxiu del Regne de València. Secció Real Acuerdo. *Libro del Real Acuerdo del año 1818*. Libro 113. Pàgs. 613-618.

<sup>20</sup> VIDAL VIDAL, JOSEP-VICENT. *Op Cit*.

Aquesta pintura del sostre de l'escala conté al mig una figura ja de per sí interessant, és tracta d'una figura femenina amb una palma en una mà, una corona de llorer a l'altra i una flama damunt del cap. I, tot i que està damunt d'un núvol, no té res a veure amb les tradicionals verges catòliques representatives de l'Assumpció. Com a al·legoria utilitzada des de ben antic simbolitzaria la benaurança<sup>21</sup> (la "dicha" en castellà) També podria tractar-se d'una dona llibertària a l'estil dels quadres de Delacroix i a l'estil de l'estàtua de la Llibertat dels Estats Units d'Amèrica (a París n'existeix una altra totalment igual), o de la Biblioteca Pública Arús de Barcelona<sup>22</sup>, que al mateix temps són derivacions directes de les *Niké* gregues (una figura d'aquestes és l'escultura coneguda com la *Victòria de Samotràcia*. La maçoneria conté un caràcter místic que busca els seus orígens i símbols en les tradicions més antigues<sup>23</sup>) Aquestes figures signifiquen a final del s. XVIII i principi del s. XIX el triomf de la revolució liberal. Per dates més o menys coincideix, la primera Constitució espanyola, conseqüència del primer intent revolucionari liberal espanyol, "la Pepa" s'aprova el 1812 a Cadis; i la pintura ha de ser coetània.

A més, existeixen tres elements més, interessants: un àngel amb una banderola que posava "Honor al mérito" (diem posava perquè a causa del deteriorament de l'immoble aquesta part s'ha enderrocat. Tot i això, conservem una fotografia feta fa uns set anys on encara es veu aquesta part), i que està justament al cap de la figura femenina anterior. El mèrit és un aspecte molt interessant entre els liberals atès que el seu plantejament d'escala social no es basa en el naixement en una classe noble sinó en el desenvolupament a través del mèrits personals. També en els exèrcits els mèrits atorguen els graus militars. Evidentment hi ha un enalment molt considerable del mèrit.

També hi ha un altre àngel amb un gos en el collar del qual posa "Lealtad", i té a les mans una L amb la mateixa tipografia i disposició que les L de l'escut de la Ciutat de València. Òbviament significa la lleialtat a la pàtria, i alhora, també a la ideologia. Des del punt de vista maçònic podria significar la inicial de Lògia. És també un element reproduït en altres quadres de l'època<sup>24</sup>.

Finalment, hi ha una au, possiblement una grua, també amb una banderola que posa "Vigilancia".

Està situada molt a prop de l'escut dels Marau. Possiblement, si hi ha un jurament de lleialtat a la pàtria ha d'haver una vigilància de l'estat de les coses. A més, es tracta d'un militar garant de l'Estat. A principi del segle XIX no hi havia cossos públics de vigilància, com ara la policia, etc., i l'exèrcit era el principal observador de la situació. És a dir, l'exèrcit i altres cossos militar que es van crear, com ara la *Milicia Nacional*, tenen una participació directa en la política; fet evident a tot el segle XIX en què pren part en tots els moviments i decisions polítiques (els generals Riego, Espartero, Nàrvaez, O'Donell, etc., per tots coneguts, van estar al capdavant del govern espanyol). La grua és una au simbòlica, té la propietat que vigila, quan les altres dormen, i sap parlar, segons les tradicions esotèriques<sup>25</sup>.

Aquesta pintura, que aparentment només mostraria els escuts de la família, és un anticipi del que vindrà a continuació amb les pintures del saló i que ja mostra eixa ideologia liberal d'una forma un tant dissimulada. El significat, sens dubte, és el triomf de la nova ideologia i és el triomf del mèrit personal; d'un personatge fill de funcionaris (de Francisco Marau, advocat dels Reials Consells i Alcalde Major a Bunyol, a Albaida i a l'Olleria<sup>26</sup>) que posseeix un càrrec militar important i, alhora, una riquesa econòmica personal que li permet retirar-se de la carrera militar i dedicar-se a altres negocis. Com ara al conreu de la vinya i a la producció de vi, tot i que encara no està demostrat.

No obstant això, a la coneguda com a Casa Marau, al camí de l'Olleria a Guadasséquies, hi ha una pintura mural en una de les estances que hi posa "Bodega Marau. 1880". I també una part important del

<sup>21</sup> BATTISTINI, MATILDE. *Símbolos y Alegorías*. Col·lecció: Los diccionarios del Arte. Ed. Electa. Barcelona, 2003.

<sup>22</sup> Es pot veure a [www.bpa.es](http://www.bpa.es) Aquesta Biblioteca pública va ser fundada pel mestre maçó Rosend Arús el 1895. I és coneguda pel seu fons al voltant de la maçoneria. A més Arús, va ser coautor del *Diccionario Enciclopédico de la Masonería*.

<sup>23</sup> *Op. Cit.* JACQ, CHRISTIAN.

<sup>24</sup> *Carlos IV creando almirante a Godoy*, de Francisco Llácer (1781-1857) en la Real Academia de San Carlos de València i *Valencia declara la guerra a Napoleón* (1810), de Vicente Castelló Amat (1787-1860). Palau dels Comtes de Cervelló de València.

<sup>25</sup> SHEPHERD, ROWENA Y RUPERT. *1.000 símbolos. Lo que significan las formas en el arte y el mito*. Círculo de Lectores. Barcelona, 2002. Pàg. 198.

<sup>26</sup> Arxiu del Regne de València. Secció Real Acuerdo. *Libro del Real Acuerdo del año 1818*. Libro 113. Pàgs. 613-618.

paviment ceràmic de la casa, un paviment dels s. XVIII i XIX d'alt valor amb taulells de Manises i Portugal, mostra parres de vinya entrelaçades. El Marau és un burgès adinerat, però, tot i això, no abandona la ideologia liberal que li ha fet guanyar un reconeixement social, i per descomptat, un mèrit personal<sup>27</sup>. És més, els seus fills i nebots continuaran amb la tasca de la defensa de la ideologia liberal<sup>28</sup>.

## PINTURES DEL SALÓ PRINCIPAL

Aquest saló està situat al primer pis, just en mig de tota l'edificació i s'accedeix directament des de l'escala, tot i això existeixen tres portes més per les quals es podia accedir i que comunicaven totes les habitacions de la planta. A primera vista el que més destaca del saló principal de la casa és la decoració al detall de tota l'estança i, principalment, el color verd que hi predomina. Aquest color és el color del liberalisme segons la tradició d'aquesta ideologia. Es tracta d'un color neutre, no és ni el roig ni el blau,



FOTO 6.- Figura de la Justícia al saló principal.

esquerres, dretes<sup>29</sup>. I, a més, popularment és el color de l'esperança. Els elements pintats, per la seua banda, estan disposats de la manera següent:

És necessari comentar-los un per un per veure que ens aporten.

## FIGURES HUMANES

En total hi ha dotze figures humanes, semblants a les cariàtides gregues, en una disposició rectangular al voltant del saló. Totes aquestes estan pintades a grandària natural i col·locades damunt d'una columna, la qual cosa els dona unes dimensions considerables. Hi ha onze figures femenines i una masculina. Són les següents, ja que dalt de cada figura estan els noms corresponents: Música, Poesia, Arquitectura, Pintura, Prudència, Justícia, Astronomia, Religió, Mèrit, Unió, Pau i Guerra. El número dotze ja de per sí és significatiu són dotze els mesos de l'any, els dotze signes del zodíac i dotze eren els apòstols. Com també, segons alguns ritus, per a formar una Lògia maçònica dotze és el número mínim de components que hi ha d'haver<sup>30</sup>.

## MÚSICA

És tracta, com hem dit en la introducció, d'una de les arts liberals, l'única de les tradicionals set arts que està representada al saló. La música és la mesura del temps i apel·la a l'harmonia. En el seu afany d'entendre el funcionament del món i de l'univers per a la maçoneria la música és una manera científica de mesura. També pot ser de concentració personal i d'aspiració a un estat místic. La tradició

<sup>27</sup> RAMÍREZ, GERMÀ. Op. Cit.

<sup>28</sup> Ibídem. I VIDAL i VIDAL, JOSEP-VICENT "La Casa Santonja // Palau dels Marau (III) Els diputats de l'Olleria" en Llibre de Festes de l'Olleria 2003. Ajuntament de l'Olleria, 2003. Pàgs. 65-66.

<sup>29</sup> MUÑOZ ECHEVARRÍA, M<sup>a</sup> ELENA Y OCAÑA VÁQUEZ, M<sup>a</sup> JESÚS, "Aproximación a la iconografía y simbología masónica" en "Masonería, Revolución y Reacción. IV Simposium Internacional de Historia de la Masonería Española (1989)". Ferrer Benemeli, J. A. (Coord.) Alicante, Instituto de Cultura Juan Gil-Albert, 1990. Vol. II.

<sup>30</sup> Diccionario simbólico de la masonería Revista El Taller. Revista de estudios masónicos en <http://www.geocities.com/Athens/Olympus/4770/0diccio.htm>. Consultat el 15-12-2004.



FOTO 7.- Escena del Port Marítim al saló principal.  
Una al·lusió a Gibraltar.



FOTO 8.- Escena de la Cacera al saló principal.  
Una al·lusió a Bunyol.

maçònica també conté un aspecte de realització personal, iniciàtic, és a dir, quasi religiós, però fugint de la religió tradicional.

Al mateix temps es tracta d'un art de diversió i de ball. La figura conté, igual que la musa de la música, un llaüt a les mans. El ball entre els nobles i burgesos del segle XVIII era una forma de relació social. Als palaus s'organitzaven sopars i balls per relacionar-se uns amb altres. Per tant, la música jugava un paper important entre les relacions, i, possiblement, fora l'art amb més acceptació social. Fins i tot, la tradició maçònica diu que Mozart va ser un maçó i les composicions guarden relació amb la seua ideologia.



FOTO 9.- Vista de la pintura del sostre de l'escala des de l'arrancada de l'escala.

## POESIA

La poesia està relacionada amb la música. També és un art de mesura del temps, ritme, etc. Era una de les arts més cultivades entre els literats del temps. No hem d'oblidar que, fins i tot, les creacions teatrals estaven desenvolupades en rima i en vers. La lectura de poesia als salons era també prou comuna en l'època. Permetia, igual que la música, aspirar a un estat de consciència superior a l'habitual.

La figura, no obstant això, ens aporta un altre aspecte. De primer té el braç esquerre desplaçat. Entre els maçons açò vol dir un acte de presentació davant d'un altra persona que interpretaria que aquesta és maçona. D'una altra banda, té una estrella de cinc puntes, una *Estrella pentagramàtica*, a la mà. Aquest és un símbol important a la maçoneria<sup>31</sup>. Significaria el grau de fadrí dins l'organització (en la maçoneria

<sup>31</sup> *Ibidem*.





FOTO 10.- Escut del matrimoni Marau Bru-Leiva López al llindar de la porta d'entrada a la casa.

els tres graus bàsics són: aprenent, fadrí i mestre<sup>32</sup>). Alhora és un símbol molt usat des dels grecs, des de l'escola de Pitàgores, per a qui el número "és la mida de totes les coses i l'arrel de les proporcions de l'harmonia universal". Aquesta doctrina va passar dels filòsofs als constructors (hem de pensar per exemple en la forma de construcció de les piràmides egípcies) i viceversa.

També trobem una estrella de sis puntes, una estrella de David al front de la figura femenina. Un símbol molt significatiu de les tradicions jueves. Si més no, segons les creences religioses, i també paganes, el poble jueu és el poble elegit per Déu i en aquest figura un personatge amb el qual es relaciona la tradició maçònica i hermètica, el Rei Salomó, fill del Rei David; al Temple del qual sempre existeix una al·lusió en qualsevol organització hermètica i esotèrica<sup>33</sup>. La pròpia maçoneria es considera hereva d'aquestes tradicions i apel·la a passatges antics de la història antiga, com ara, a la Construcció del Temple de Jerusalem, obra del Rei Salomó, els Templaris, etc., fet que actualment apareix en forma de novel·les literàries<sup>34</sup> i, fins i tot, en films cinematogràfics<sup>35</sup>. L'organització maçònica està donant-se a conèixer de forma massiva a través d'Internet<sup>36</sup>.

## ARQUITECTURA

És una altra ciència de mesura. En aquest cas d'edificis, però també dins la tradició maçònica de persones. L'arquitectura és la base de la maçoneria,

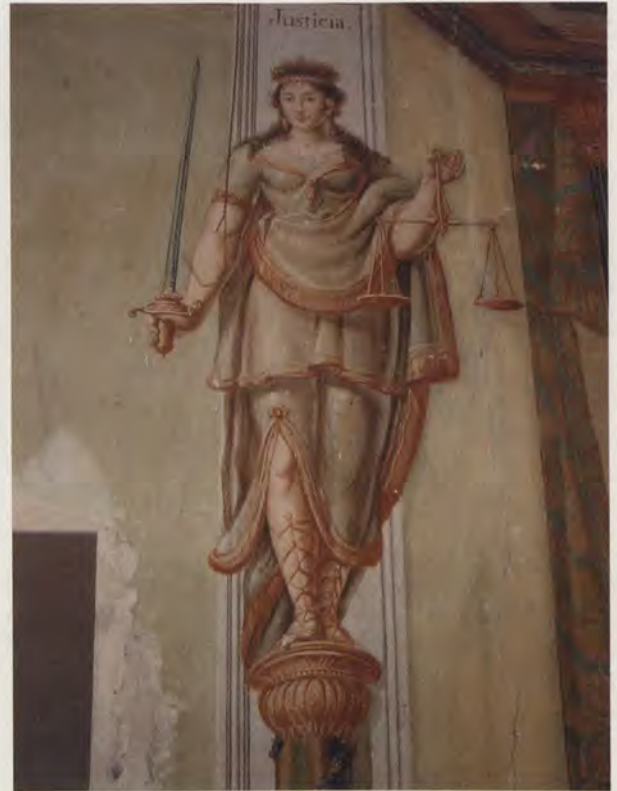


FOTO 11.- Figura de la Justícia al saló principal.

<sup>32</sup> FERRER BENEMELL J.A. "Ritos y grados en la masonería" en "La masonería española.1728-1939. Exposición" Instituto de Cultura " Juan Gil-Albert" Diputación de Alicante, Caja de Ahorros Provincial de Alicante, Conselleria de Cultura, Educació i Ciència de la Generalitat Valenciana. Alicante 1989. Pàgs. 17-28. Sobre aquest autor, hem de dir que és qui més ha estudiat el fenomen de la maçoneria a l'estat espanyol. Fins i tot és el Director del Centro de Estudios Masónicos que hi ha a la Facultat de Filosofia i Lletres de la Universitat de Saragossa. <http://rayuela.uc3m.es/~nogales/MAS/cehmeind.html> Consultat el 15-12-2004.

<sup>33</sup> Op. Cit. JACQ, CHRISTIAN.

<sup>34</sup> Matilde Asensi (*Iacobus, El último Catón*) en el cas espanyol i Dan Brown (*El código da Vinci, Ángeles y demonios*), en el cas estado-unidenc en són un clar exemple.

<sup>35</sup> El darrer a aparèixer ha estat *La búsqueda (National Treasure)* de Jon Turteltaub. EEUU, 2004.

<sup>36</sup> Fent una recerca amb el buscador "Google" amb la paraula "Logia" ens apareixen més de 200.000 pàgines relacionades amb aquest moviment, la majoria de les quals pertanyen a llotges maçòniques de parla castellana que s'exposen a la xàrcia. És més si ho fem amb anglès amb la seqüència "Grand Lodge", són quasi sis milions de pàgines les que es mostren. Com hauran comprovat, la present investigació cita alguna d'aquestes pàgines, aquelles que hem considerat més serioses des del punt de vista científic.



FOTO 12.- Al·legoria d'Àsia al llindar d'una de les antigues portes del saló principal.



FOTO 14.- Al·legoria d'Europa al llindar d'una de les portes que es conserven del saló principal.



FOTO 13.- Detall de la figura de l'arquitectura amb els seus elements simbòlics.

els maçons originaris són obrers que construeixen edificis, principalment, catedrals o en èpoques més llunyanes, piràmides i temples religiosos com hem dit abans. Per això, tenen un coneixement d'enginyeria superior que els permet plantejar construccions colossals. Fan una mesura exacta d'altures, contrapesos, etc. Els elements tradicionals d'identificació de la maçoneria venen a significar les eines amb les quals els maçons antics creaven la pedra perfecta i amb les quals els maçons moderns han de construir-se com a homes perfectes en saviesa i comportament. A més, es consideren els tres pilars bàsics de la maçoneria, la força, la saviesa i la bellesa que s'havien de desenvolupar en les construccions antigues i també en la construcció personal.

Per a ells, el món està regit pel GADU<sup>37</sup> el Gran Arquitecte De l'Univers, que seria la idea de Déu que tenen els maçons. És a dir, l'Univers està regit per una disposició numèrica, matemàtica, geomètrica, etc., és a dir, que tot es pot mesurar i que Déu va oferir aquesta saviesa als humans. I tindre aquest coneixement és conèixer Déu (més o menys com dictava la doctrina de Plató).

En la figura trobem dos símbols essencials: L'un és un nivell, eixa espècie d'esquadra, però que té una plomada penjant just enmig. El nivell és el símbol de la rectitud, d'harmonia, també. "En el mig està la virtut" com deia Aristòtil. És la perfecta mesura arquitectònica perquè l'obra no puga caure. Per a un maçó significa el seu estat de perfeccionament, la idea de rectitud que ha de seguir en el desenvolupament personal. Aquest símbol tindrà una llarga tradició política ja que tots els moviments revolucionaris i d'esquerres l'adaptaran en els seus anagrames, com ara, el *Cantón Valenciano de la República Federal del 1873*<sup>38</sup>.

L'altre símbol és una espècie de plànol. És tracta d'una *Planxa traçada*. En aquest cas conté el dibuix d'un temple, que és el Temple de Venus, que en la tradició alquímica es refereix a la Primavera i és el

<sup>37</sup> Op. Cit. *Diccionario simbólico de la masonería*

<sup>38</sup> *Sello del Cantón de Valencia (1873)* en *Diccionario Histórico de la Comunidad Valenciana*. AAVV. Manuel Cerdá (director) Editorial Prensa Valenciana. Valencia 1992. Volum II. Pàg. 670.



FOTO 15.- Figura de la Religió al saló principal.

millor moment per extraure l'aigua de la pedra. Per als maçons en general, és el plànol del dibuix de la construcció que s'ha de dur a terme. En els rituals maçònics d'iniciació, als nous membres se'ls fa escriure en uns fulls les seues intencions com a persona. Fan el mateix que en el cas d'una construcció; escriure o dibuixar allò que en acabant hauran de construir.

## PINTURA

La pintura també és harmonia, mesura i plasmació de la natura a un espai bidimensional. Els pintors tradicionals han de guardar la proporció en les seues creacions perquè continguen una disposició harmònica. Les perspectives són molt importants en l'art de la pintura, i això, també, és arquitectura. Evidentment, és una altra art amb molta acceptació a l'època. És la manera d'educar els que no saben ni llegir ni escriure i també és la manera de mostrar els símbols.



FOTO 16.- Detall de l'escena del Port Marítim on apareix el matrimoni propietari de la casa.

En el fresc, la figura conté una paleta de pintura, amb més o menys els set colors de l'Arc de Sant Martí. Però, el més destacable és que al mig de la paleta, com si foren els colors que està utilitzant, estan els tres colors bàsics dels quals eixen tots els altres, és a dir, el roig, el groc i el blau. Qui sap emprar aquests colors, juntament amb el negre, sap fer una creació pictòrica.

Fent una interpretació més enllà, i en clau política, sembla que estiguen disposats a la manera de la tradicional bandera republicana de colors roig, groc i morat. Aquesta bandera va ser utilitzada pel general Riego en el seu pronunciament del 1820<sup>39</sup>. I posteriorment, ha estat adaptada per tots els moviments republicans de l'estat espanyol.

## PRUDÈNCIA

Amb aquesta figura es passa d'un estat més artístic a un altre més filosòfic. La Prudència és una virtut. És més, és la que conjuga les altres 7 virtuts, Justícia, Fe, Esperança, Templança, Caritat i Força<sup>40</sup>.

<sup>39</sup> CASTRO ALFÍN, D. "Simbolismo y ritual en el primer liberalismo español" en *Populismo, Caudillaje y discurso demagógico* ÁLVAREZ JUNCO, J. (comp.). C.I.S./Siglo XIX. Madrid, 1987. Pàgs. 287-317.

<sup>40</sup> A la Creu Coberta en el camí d'accés al Santuari de la Verge de Balma a Sorita del Maestrat a Castelló es poden contemplar també uns frescos molt interessants amb la representació simbòlica d'aquestes 7 Virtuts. No cal dir que contenen similituds amb els frescos de la Casa Santonja // Palau dels Marau pel que fa a la representació simbòlica. En aquest cas, la Prudència, també conté un espill.



FOTO 17.- Escena del Port Marítim al saló principal.  
Una al·lusió a Gibraltar.



FOTO 18.- Detall de la figura de la Pintura en què es veu una possible representació de la bandera tricolor, de la República.

Ser prudent es pot pensar que és mantindre l'harmonia en un pla personal. En la tradició maçònica es tractaria de mantindre el secretisme, no difondre lleugerament els coneixements apresos. Per això, la maçoneria crea tot el simbolisme, per a dir, les coses sense dir-les i interpretar-les aquells que ho coneixen directament i no altres.

El fresc té dos símbols també molt importants dins la tradició maçònica. Un seria el ceptre, configurat a una punta per una figura amb volum que conté dos caps. És tracta de la figura del déu Janus Bifront (o els dos sants joans, Sant Joan Baptista i Sant Joan Evangelista, en la tradició catòlica, que representen els solsticis)<sup>41</sup>. Una figura que esdevé de la tradició romana. A un costat hi ha una cara d'aspecte més

jove i a una altra una cara d'aspecte més vella. És tracta del passat i del futur. Per això, de l'altra punta es despenja una clau. És la clau del present. Aquest símbol apel·la a què allò que és en el passat es representarà en el futur, i que hom té la clau del present per canviar. Així, la prudència és la virtut que s'ha d'usar.

L'altre símbol és un espill. En el ritu maçó d'incorporació a l'organització, quan el nou membre ha escrit el seu full d'intencions a la *Planxa traçada* dins d'una cambra fosca *Cambra de reflexió* (habitació que possiblement existisca a la casa ja que hi ha una cambra amb aquestes característiques i amb el paviment ceràmic més ric de tot l'immoble) se l'introdueix amb els ulls embenats dins del saló, amb el peu esquerre descalç<sup>42</sup> (fet interessant com veurem a les figures de la Religió i la Unió) on estan tots els membres de la *Tinguda*, o reunió maçònica, on se li indica que es lleve la bena i faci mitja volta i davant seu li presenten un espill, i el mestre diu les següents paraules: *Coneix-te a tu mateix*. Açò vol dir que el nou membre s'ha de conèixer al detall, defectes, virtuts, etc., per aspirar a la perfecció, al grau de mestre maçó. En la tradició maçònica, el nou membre ha de morir primer, simbòlicament, per després renàixer com a home nou ple de virtuts<sup>43</sup>.

## JUSTÍCIA

La justícia és una altra virtut. El maçó ha de ser just en totes les coses. Políticament, en l'època de l'Antic Règim la justícia l'administraven els reis i els nobles arbitràriament, en allò que es va conèixer com l'absolutisme. En la tradició liberal i/o maçònica la justícia ha de tindre un sentit raonable. Per això de la revolució francesa naix la Declaració Universal dels Drets Humans. És a dir, la justícia ha de ser igual per a tots.

El més curiós del fresc, a banda de tindre una espasa, que és la que administra la justícia, la que té el poder de decisió, i de tindre la balança que significa que la justícia ha de ser equitativa, és a dir, s'ha de contraposar una part amb l'altra, és que la figura té els ulls descoberts.

<sup>41</sup> Op. Cit. BATTISTINI, MATILDE.

<sup>42</sup> Op. Cit. Jacq, Christian. Pàg. 250.

<sup>43</sup> Op. Cit. *Diccionario simbólico de la masonería*



FOTO 19.- Figura de la Poesia i a la dreta figura de la Música.

En aquest cas la justícia no és cega, com en altres manifestacions simbòliques. La justícia és oberta i coneixedora. Per al maçó que coneix el funcionament de les coses té prou capacitat de raó per administrar la justícia obertament. Obviament, eixa és l'aspiració. Ser just i tindre fraternitat amb els altres.

## ASTRONOMIA

L'astronomia és una altra de les ciències de mesura. Mesura l'Univers i el seu funcionament. Conèixer l'univers és essencial per conèixer-se a un mateix. L'astronomia és la ciència que primer va desmuntar tot el pensament catòlic en demostrar que la terra girava al voltant del sol i no al revés, tal com va fer Galileo Galilei. Els maçons, igual que els homes prehistòrics, senten una profunda admiració pel sol, els seus temples estan dirigits a l'est d'on naix diàriament l'astre rei. És la renovació diària de la vida i de les intencions d'home ple de virtuts.

El fresc conté una bola del món, atrapada entre els braços, signe del coneixement astronòmic, i a més

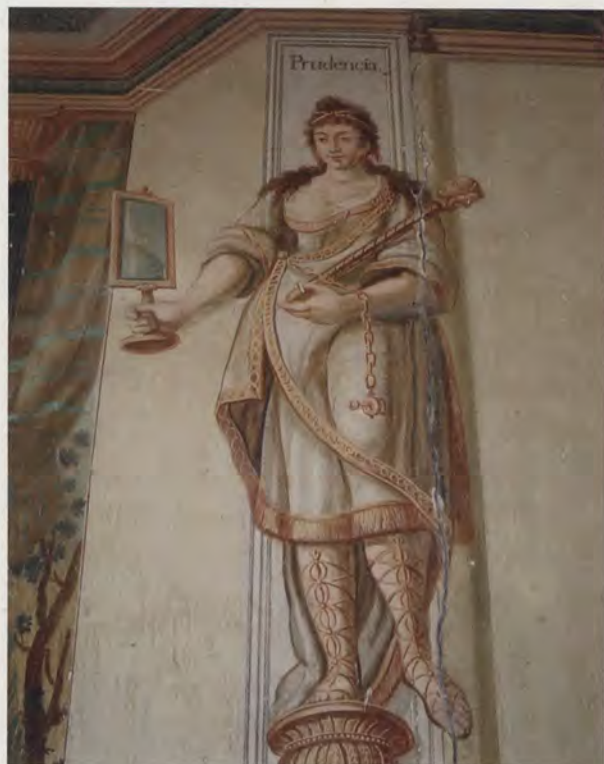


FOTO 20.- Figura de la Prudència al saló principal.

un volum representatiu d'eixe coneixement. I un compàs que mesura eixa bola del món. El compàs és un dels instruments més característics de la maçoneria. Obviament, serveix per a mesurar. Tradicionalment, la maçoneria s'ha representat amb un compàs i una esquadra, símbols de la mesura i de la rectitud<sup>44</sup>.

## RELIGIÓ

Es tracta d'una de les figures més cridaneres del saló. Apel·la a una deïtat, certament, no catòlica, ni mitològica. La religió per als maçons és el conjunt de ritus que permeten el coneixement mitjançant, sobretot, la geometria, la mesura de les coses. Si es coneixen el funcionament de les coses, un es coneix

<sup>44</sup> FERRER BENEMELI. J.A. "Ritos y grados en la masonería" en *La masonería española. 1728-1939. Exposición*. Instituto de Cultura Juan Gil-Albert Diputación de Alicante, Caja de Ahorros Provincial de Alicante, Conselleria de Cultura, Educació i Ciència de la Generalitat Valenciana. Alicante, 1989. Pàgs. 17-28.



FOTO 21.- Figura central del sostre de l'escala en l'estat en què estava fa set anys. Hi apareixen els àngels amb la banderola "Honor al mérito".

a sí mateix i arriba a un plànol superior, a un plànol d'il·luminació. La flama sempre ha de restar encesa en les tingudes maçòniques<sup>45</sup>.

Per això, la figura conté una flama damunt del cap. Es tracta d'una religió de revelació, d'il·luminació, de llibertat, no d'opressió ni de càstig. Com en el cas de la figura de la pintura del sostre de l'escala té comparació amb les estàtues de la llibertat. La figura té un vestit cerimonial, del cap fins als peus, la qual cosa indica, igual que l'altra figura amb el vestit fins als peus, la *Unión*, que conté una importància especial, són part fonamental del ritual maçònic. A més totes dues, tenen el peu esquerre descalç.

Al mateix temps, en una mà conté un llibre al llom del qual s'indica, *La Ley*. No apel·la a la Bíblia

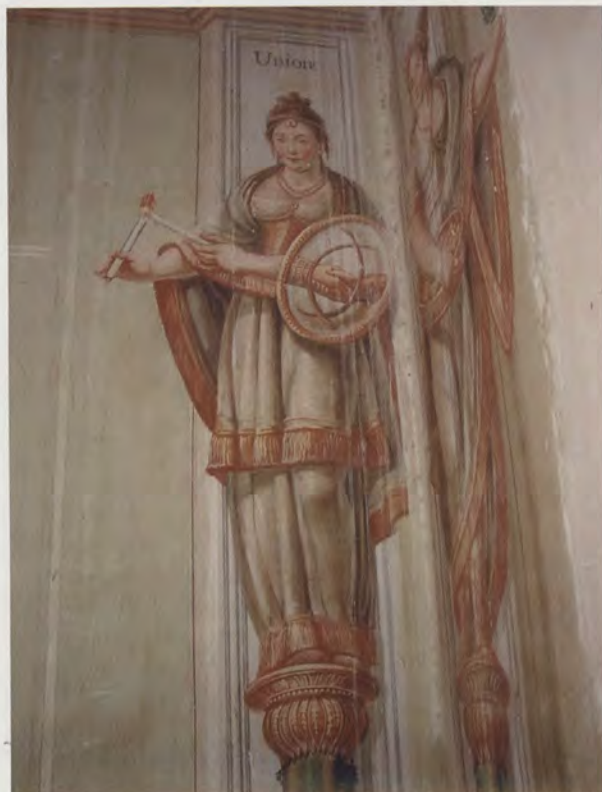


FOTO 22.- Figura de la Unió al saló principal.



FOTO 23.- Detall de la pintura del sostre del saló on apareix la grua amb la banderola "Vigilancia". A la dreta està l'escut nobiliari dels Marau.

<sup>45</sup> BAROJA, PIO. *Juan Van Halen, el oficial aventurero*. Ed. Espasa Calpe. Madrid, 1981. Pàg. 115.



FOTO 24.- Panoràmica del saló principal on es veu la pintura de la Cacerera.



FOTO 25.- Panoràmica del saló principal on apareix la pintura del Port Marítim.

directament, sinó a la llei; a la llei universal de tots els pobles del món per igual. Per a la maçoneria ha de regnar la fraternitat entre els pobles i cap religió és més que una altra. Les lleis i les declaracions, com ara les constitucions dels estats i les declaracions universals de drets humans, són les que han de marcar l'esdevenir de la història. De tots és conegut l'eslògan de la Revolució Liberal Francesa del 1789: "Llibertat, Igualtat i Fraternitat".

En l'altra mà, i damunt d'un ceptre, hi ha un ull. Eixe és l'Ull de Déu que ho observa tot i que observa l'actuació de qualsevol maçó. És el GADU, que abans comentaven en el cas de l'Arquitectura. En la tradició maçònica eixe és un símbol molt usat, el qual, sol figurar enmig de l'esquadra i el compàs.

## MÈRIT

El mèrit en la tradició liberal és la clau per entendre la seua posició política. La burgesia, que és qui desenvolupa aquesta ideologia, entén que les persones són importants pels seus fets no pel naixement en una classe social o una altra. Els mèrits personals són els que permeten acumular riqueses i en l'època comença a haver-hi aspiracions de classe i possibilitats de pujar en l'escala social. En la pintura del sostre de l'escala és lloa el mèrit i la benaurança i ací també adquireix la seua importància.

La figura conté a les mans una corona de llorer, símbol en la tradició romana del triomf. Els burgesos

han fet la seua revolució liberal i han triomfat amb les constitucions.

També, la figura conté una safata plena de monedes que significa l'acumulació de les riqueses a partir d'eixe mèrit. Des del punt de vista maçònic podria tractar-se del *Sac de la vídua*<sup>46</sup>. És a dir, una espècie de recol·lecta comuna entre tots els membres de la Lògia maçònica per fer aportacions a obres socials i caritatives i amb això mostrar la seua fraternitat i caritat amb la resta de persones.

## UNIÓ

En la tradició maçònica s'apela a la unió de totes les races del món. El món ha d'estar unit i ha d'avançar en una sola direcció. També en les llotges maçòniques els seus membres han d'estar units en els seus propòsits. Si es tracta de societats secretes han de conèixer-se i unir-se per evitar ser descoberts. També eixa unió significa l'ajuda al company.

El fresc conté tres representacions gràfiques molt interessants des del punt de vista que estem desenvolupant. En primer lloc, igual que la religió la figura està vestida d'una forma cerimonial i amb el peu esquerre descalç i descobert. Està apel·lant directament a un ritual maçònic, el ritus de la *Cadena d'Unió*<sup>47</sup>. Al final de les *tingudes*, els seus membres

<sup>46</sup> Op Cit. *Diccionario simbólico de la masonería*.

<sup>47</sup> *Ibidem*.

s'agafen les mans, perquè una volta fora dels temples la solidaritat maçònica mai es trenque.

En segon lloc, la figura conté un escut on es veuen, com si estigueren reflectides, dues mans unides representatives d'aquesta cadena d'unió<sup>48</sup>. Sobre aquestes dues, hi ha dues serps entrecruades. Aquestes dues serps són molt significatives ja que formen part de la tradició hermètica i esotèrica. És a dir, els coneixements maçònics no s'han de revelar aleatòriament, qui vulga aspirar al coneixement maçó ha de passar pels distints ritus. És la força que uneix la maçoneria.

En tercer lloc, la figura conté a les mans dos ciris encenent-se l'un a l'altre. Representen la il·luminació i el coneixement que passa d'uns maçons als altres. És una flama també de llibertat. Ja hem dit que la flama sempre ha d'estar encesa i per això en les tingudes hi havia ciris encesos al voltant dels temples, principalment tres que corresponien, als ja citats pilars bàsics de la maçoneria, la força, la saviesa i la bellesa.

## PAU

La pau universal és una altra aspiració dels maçons. L'Univers ha de viure en pau per poder tindre harmonia i felicitat. La fraternitat amb els pobles obliga a mantindre situacions de pau per no crear divergències entre els pobles.

La figura conté un colom amb una branca d'olivera. En l'actualitat, un símbol universalment acceptat com a símbol de la pau. Però, hem de pensar que en eixa època aquest símbol no estaria comunament tant usat com ho està ara. El colom també significa la llibertat dels pobles. També, a l'altura del ventre té un llaç bastant utilitzat pels liberals a principi i mitjan del s. XIX<sup>49</sup>. Si probablement, els frescos van estar realitzats durant el Trienni Liberal, aquesta pau, seria la pau aconseguida, amb el triomf liberal.

## GUERRA

És tracta de l'única figura masculina de les dotze del saló. Més o menys s'assembla als déus mitològics de la guerra, grec i romà i Ares i Mars<sup>50</sup>. Tot i que en

la tradició maçònica la guerra és un element a eliminar, hem de pensar que el propietari de la casa, Estanislao Marau Bru, és un militar amb grau de tinent coronel i que, per tant, manté un respecte pel bel·licisme. També, a final del s. XVIII i principi del XIX era molt comú que hi hagueren llotges maçòniques a l'exèrcit espanyol<sup>51</sup>, atés que aquestes van arribar, com hem comentat, de la mà dels militars anglesos a la península pels ports marítims (significativament Gibraltar)<sup>52</sup> on hi havia una constant vigilància dels exèrcits a causa de les nombroses guerres de l'època. Per tant, per a ells, la guerra era un element indispensable de garantia de l'ordre i vigilància de l'estat.

El símbol més destacable d'aquest fresc és el sac que té més o menys amagat darrere de la mà dreta. És un sac de diners ja que conté el símbol \$, actualment representatiu del dòlar, però, que a l'època s'usava com a representatiu de qualsevol moneda. Aquest símbol representa que l'exèrcit ha de ser pagat i que el mèrit dels militars fa que s'acumulen riqueses.

<sup>48</sup> Aquestes dues mans entrecruades resulten molt significants per determinar si els Marau, propietaris de l'edifici eren maçons. És així, perquè el llibreter i Diputat a Corts Generals al Trienni Liberal, Vicente Salvá, íntim amic de Melchor Marau, de qui parlarem més endavant, les usa com a símbol de la seua reconeguda Biblioteca Salvá. Aquest personatge se sap documentalment que era mestre maçó. RAMÍREZ ALEDÓN, G. *Epistolario de Vicente Salvá y Pérez (1786-1849). I: Entre la política y la literatura, 1805-1836*. Biblioteca Valenciana (en preparació).

<sup>49</sup> RAMÍREZ ALEDÓN, G. (Coord.). *El primer liberalisme: L'Aportació valenciana* Biblioteca Valenciana. Direcció General del Llibre, Arxius i Biblioteques de la Generalitat Valenciana. València, 2001.

<sup>50</sup> SHEPHERD, ROWENA Y RUPERT. Op. Cit. Pàg. 105.

<sup>51</sup> FERRER BENEMELI *Masonería española contemporánea. 1800-1868*. Estudios de historia contemporánea siglo XXI. Ed. Siglo XXI. Madrid 1980. Vol 1. Pàgs. 153-154.

<sup>52</sup> *Ibidem*.

I significativament Op. Cit. TÁXIL, LEO. Obra interessant per ser un atac foribund a la maçoneria. A la pàgina VII diu literalment: "La más antigua de estas autoridades centrales es el Gran Oriente Nacional de España, que proviene directamente de la Gran Logia Madre de la Franc-Masonería española, que fue fundada en 1726. Efectivamente, de este año data la introducción de la secta en España. En 1726 la Gran Logia de Inglaterra otorgó constituciones a una Logia de ingleses que se había formado en Gibraltar".



## ESCENES MURALS

Existeixen al saló dues escenes murals destacades per la seua dimensió i allò que hi ha pintat. A simple vista veiem que es tracta d'una cacera i d'un port de mar, disposats en forma de balconada pictòrica. Més enllà d'això, trobem que en totes dues figuren sengles columnes a cada banda de l'escena, a més eixa espècie de balcó conté un paviment mosaic amb la forma d'un tauler d'escacs, negres i blancs. Aquesta és una composició usada en tots els temples maçons<sup>53</sup>.

Eixe pis amb la forma del tauler d'escacs, significa la contraposició de forces entre el bé i el mal, la nit i el dia, el Gin i el Gan, etc. És la combinació i coneixement d'uns elements i altres els que fan arribar a l'estat de perfecció. En la tradició maçònica també hi ha dues columnes alçades damunt d'un paviment negre i blanc. Són les columnes de Jakin i Boaz. És a dir, les columnes d'entrada al temple (en referència al Temple de Jerusalem)<sup>54</sup>, al lloc de realització personal. A més, hi ha pintada una cortina recobrint les columnes, aquesta cortina pot al·ludir a la cortina que hi havia en el mateix Temple de Jerusalem davant el sancta sanctorum, el lloc que contenia l'Arca de l'Aliança<sup>55</sup>.

## ESCENA DE LA CACERA

Aquesta és una escena molt curiosa, s'assembla a les obres dels pintors holandesos del XVI, per la profunditat de la perspectiva i la minuciositat dels objectes. Animals, natura i hòmens estan disposats en una perfecta harmonia, malgrat la violència de la imatge; dues figures estan disparant un tret. Es tracta d'una de les caceres típiques de gent adinerada de final dels segles XVIII i principi del XIX. Una cacera a la tardor. Tot i això, les figures dels pastors, en primer plànol, alleugeren i infantilitzen, alhora, la càrrega violenta. Per descomptat, no es tracta una escena bucòlica; podem dir que també hi ha una aportació simbòlica. El tret del caçador va dirigit cap a un cérvol, animal que en les tradicions esotèriques s'identifica amb la figura del rei, i més concretament en aquest cas podríem dir que apel·laria a Ferran VII<sup>56</sup>. Des que aquest rei pren el tron el 1814, i deroga l'obra de la Constitució del 1812, els grups liberals, principalment els més exaltats, organitzats en societats patriòtiques<sup>57</sup> o llotges maçòniques, intenten retornar l'obra liberal mitjançant conspiracions<sup>58</sup>

i, fins i tot, destitueixen el Borbó, quan accedeixen al poder durant l'etapa més exaltada del Trienni Liberal, i l'acusen d'incapacitat per al càrrec<sup>59</sup>. Després, Ferran VII portarà a terme durant la Dècada Ominosa una dura repressió contra aquestos personatges, fins i tot, amb policia secreta i persecució en l'exili<sup>60</sup>.

Troblem representades unes altres aus que també tindrien un caràcter simbòlic, relacionat amb tradicions esotèriques, oques, galls, etc. A la banda esquerra de l'escena mural, tenim el dibuix d'un poble esquematitzat. El dibuix és d'una zona de secà amb un molí i un castell al fons que aparentment ens pot fer pensar que es tracte d'un poble de Castella. O, fins i tot, d'un poble d'Andalusia ja que el propietari de la casa va passar bona part de la seua vida en aquest territori.

No obstant això, la hipòtesi més plausible ens fa plantejar que pugua tractar-se de Bunyol, el poble natal d'Estanislao Marau Bru (que va nàixer allí quan son pare era l'advocat dels reials consells i alcalde major d'aquesta població). Tot i que, en l'actualitat

<sup>53</sup> Op. Cit. *Diccionario simbólico de la masonería*

<sup>54</sup> *Ibidem*.

<sup>55</sup> Op. Cit. SHEPHERD, ROWENA Y RUPERT. Pàg. 320.

<sup>56</sup> O potser, si ho relacionem amb el cas Francés, podria representar Lluís XVI que va ser guillotinat a França dins del capítol de la Revolució Francesa.

<sup>57</sup> GIL NOVALES, A. *Las Sociedades Patrióticas (1820-1823)* Ed. Tecnos. Madrid, 1975.

<sup>58</sup> RAMIREZ ALEDON, G. (Coord.). *El primer liberalisme: L'Aportació valenciana*. És molt interessant per a aquesta investigació la participació en la política estatal del grup de liberals valencians i els continuats intents colpistes encapçalats pels germans Beltrán de Lis que van estar darrere de quasi totes les conspiracions anti-absolutistes (1817, 1819 més coneguda com a Conspiració de Vidal i, principalment la de Rafael Riego en Cabezas de San Juan on es va aconseguir la victòria liberal). es pot veure indicat a ROMEO MATEO, M. C. *Entre el orden y la revolución. La formación de la burguesía liberal en la crisis de la monarquía absoluta (1814-1833)* Instituto de Cultural Juan Gil-Albert. Alicante, 1993.

<sup>59</sup> Arxiu del Congrés dels Diputats. "Diarios de las sesiones de Cortes" Legislatura Sevilla-Cádiz, 1823. 11 de Junio.

<sup>60</sup> MORALES RUIZ, J. J. "Fernando VII y la masonería española" en Hispania Nova. Revista de Historia Contemporánea. Número 3 Dossier. 2003. I RAMÍREZ ALEDÓN, G. *Literatura para el combate anticlerical: La Bruja o Cuadro de la Corte de Roma, de Vicente Salvá (1830)*, Spagna contemporanea. Torino, 2005 (en premsa) Molt interessant en aquest cas són els *Papeles reservados de Fernando VII* que existeixen a l'Arxiu del Palau Reial de Madrid.

el poble no s'assembla en res al petit nucli de la pintura, la forma del campanar i la cúpula de l'església sí que són semblants. A més, Bunyol té un riu que travessa el poble per un dels seus costats<sup>61</sup>.

Analitzant el contingut de la pintura des del punt de vista maçònic, ens hauríem de detindre en aquest fet que pugui ser Bunyol. Els maçons atorgaven als seus membres un malnom per a ser reconeguts entre ells i, per a simbòlicament, apel·lar al nou estat de perfecció. Eixe malnom, normalment, estava compost per la població de naixement i per un atribut o virtut. Per tant, aquest és el lloc de naixement i seria la primera part del malnom<sup>62</sup>.

### ESCENA DEL PORT

Aquesta escena és més comuna en l'època. És curiós pensar que és una escena primaveral, l'anterior ja hem dit que és a la tardor (una altra contraposició de valors en sentit simbòlic. A més, aquesta està situada al Sud mentre que l'anterior ho està al Nord. Geogràficament on estan situades les ciutats simbolitzades). Un port marítim amb vaixells a la mar. És la vista als nous móns, a les colònies, i a les riqueses d'ultramar. La disposició és tant comuna que la Reial Societat Econòmica d'Amics del País, de València, l'adapta com a anagrama de la seua associació. Aquesta societat, òbviament, té molt a veure amb els moviments il·lustrats i liberals de final del XVIII i principi del XIX.

A la pintura trobem un port de mar, amb una atalaia de vigilància a la dreta, damunt de la qual hi ha una bandera anglesa. Eixa bandera, ens pot fer pensar que es tracte del port de Gibraltar<sup>63</sup>, dominat a l'època pels anglesos; on va estar destinat com a militar Estanislao Marau<sup>64</sup>. Ja hem explicat la importància de la plaça de Gibraltar en la història de la maçoneria de l'estat espanyol. Pot significar un reconeixement als orígens i, també, al fet que qualsevol Lògia maçònica ha d'estar reconeguda per considerar-se acceptada en el ritu per la Gran Lògia d'Anglaterra.

En eixe port de mar, els pescadors amb barretina al cap estan preparant les xarxes de pescar. Però, la majoria de personatges, estan, podríem dir, en actitud de descans. Hi ha, per tant, una distinció de classes. És curiós, també, que al fons es represente

una figura solar des d'un punt de vista infantil. Ja hem dit que el sol és un element molt significatiu per a la maçoneria. Aquest sol crepuscular, significa la mort simbòlica de la qual parlàvem adés. També trobem una figura femenina amb un xiquet a dintre de l'aigua. Element que es pot relacionar amb l'Era d'Aquari. Com en el cas de l'altra escena, la pintura també conté aus considerades simbòliques, i més encara, estan agrupades en conjunts de tres.

En primer pla, figura una parella amb una actitud passiva, de passeig, amb un jove negre i amb un gos. És tractaria evidentment, del matrimoni Marau-Leiva, el negret seria el criat (l'esclavitud negra era una força important de treball i no s'abolirà fins a la dècada dels noranta del s. XIX). I el gos, l'animal de companyia i de lleialtat, és molt semblant al gos de la pintura del sostre de l'escala. Curiosament, Estanislao Marau duu a les mans uns binocles pels quals està mirant.

Ja hem dit que la tradició maçònica atorga un malnom als seus membres compost de dos termes. En principi, aquells que correspondria al lloc de naixement, podria ser Bunyol. Ací, veiem representat el propietari de la casa amb una actitud de vigilància; mira a través dels binocles. Si recordem una de les banderoles de la pintura del sostre de l'escala que se situava a prop de l'escut heràldic dels Marau, també, indicava, vigilància.

Per tant, podríem afirmar, si suposem que Estanislao Marau Bru pertany a una Lògia maçònica, que el malnom que rebria entre els companys seria el de Bunyol-Vigilància. A més dins dels graus i funcions dels membres de la maçoneria, existeix el grau de Vigilant, una volta aconseguit el primer grau de Mestre, la funció del qual es preparar el temple i

<sup>61</sup> Aquesta és una circumstància molt curiosa atés que Bunyol està reconegut com un poble amb llarga tradició maçònica. Al seu cementeri hi ha una multitud de tombes amb símbols de persones que van pertànyer a la maçoneria, principalment del s. XX.

<sup>62</sup> Op. Cit. *Diccionario simbólico de la masonería*

<sup>63</sup> FERRER BENEMLI, J. A. *La masonería española en el siglo XVIII* Estudios de historia contemporánea siglo XXI. Ed. Siglo XXI. Madrid 1980.

<sup>64</sup> Archivo General Militar de Segovia. Sección 1°. Legajo M-512. Folios 5.

introduir els nous membres als ritus de la tinguda maçònica<sup>65</sup>.

## PINTURES DELS CONTINENTS

Damunt de les quatre portes que antigament donaven accés al saló des de les altres estances, i a la part del sòcol a cada costat de les portes hi ha també unes pintures que al·ludeixen als continents. Als quatre continents que es coneixien a principi del s. XIX, Europa, Àfrica, Amèrica i Àsia<sup>66</sup> (Oceania seria descobert i colonitzat pels anglesos a meitat del segle XIX).

A la part del llindar de la porta, hi ha una escena més o menys gràfica dels personatges més característics dels continents, mentre que a la part de baix, són personatges solts dins de figures geomètriques. En cada conjunt, les figures estan representades amb els vestits típics de cada lloc. Açò demostra una coneixença notable de la idiosincràsia de cada continent. És a dir, mostra un nivell intel·lectual obert i ampli de qui mana fer les pintures o de qui les realitza. Són curioses algunes de les disposicions de les figures, fent gestos que també es poden considerar maçònics; uns gestos que servirien per reconèixer-se els uns als altres sense alçar sospites entre aquells que no són maçons.

## EUROPA

És tracta d'una escena que representaria l'Imperi Espanyol. Els vestits de les figures del primer plànol corresponen a la roba dels segles XVI i XVII. A més dins de l'escut estan representats els símbols dels regnes de la península i també apareix un conill, símbol de la península Ibèrica. Evidentment, hi ha un enaltiment del Regne d'Espanya com a dominador del món.

Curiosament, en els plànols posteriors els personatges porten vestits coetanis a l'època de realització de les pintures, principi del XIX. Igual que a les vores de les portes, a la part de baix, on estan representades figures amb vestits angles, holandesos, francesos, etc. Un d'ells recorda el personatge de Napoleó amb el barret creuat i la mà posada dins de la jaqueta militar. Hem de recordar que el seu germà Josep I va regnar a Espanya després de l'abdicació

de Carles IV el 1808 fins al 1814 i de qui se sap que també fou maçó. A més, durant la Guerra del Francès, la maçoneria va tindre un augment donada aquesta circumstància i donat que part de l'exèrcit francès també pertanyia a llotges maçòniques<sup>67</sup>.

## ÀFRICA

Trobem una altra escena amb personatges del continent. Més bé, del desert del Sàhara, pel terra despoblat i les palmeres al fons a la manera d'un oasi. Al fons també apareixen dos personatges damunt d'un camell.

Les figures del primer plànol representen els àrabs, fins i tot, fumant amb una pipa llarga, en cas d'una figura i, una altra, com si fóra un mercader tradicional. També apareix un lleó, animal representatiu del continent africà.

## AMÈRICA

El continent americà està escenificat pels indígenes característics d'Amèrica central i Amèrica del Nord. Hi ha una cabanya típica d'aquestes poblacions i uns arbres tipus avets. En les figures del primer plànol es representa l'ofertiment de riqueses o donacions al cap de la tribu.

Però, el més curiós és la cacera que es representa a la banda esquerra de la pintura. Un indi llançant una fletxa a una au, molt semblant a les aus fènix. També una altra figura, a la part dreta, conté una au en les mans, es tracta d'una àguila. Animal que representa el continent americà i símbol, explotat, actualment pels nord-americans.

## ÀSIA

De totes aquestes escenes, la del continent asiàtic és la que potser tinga més relació amb la maçoneria

<sup>65</sup> FERRER BENEMELI, J. A. "Ritos y grados en la masonería" en *La masonería española. 1728-1939. Exposición* Pàgs. 17-28

<sup>66</sup> Unes pintures simbòliques dels continents que curiosament són semblants a les que existeixen a les quatre pexines de la cruïlla de la Galeria Victorio Emmanuelle de Milán.

<sup>67</sup> FERRER BENEMELI, J. A. *Masonería española contemporánea. (1800-1868)*

i la tradició esotèrica. La composició, també, té dues figures centrals amb un animal, una espècie d'os panda. Les seues vestiments són de caire xinés o tailandés.

Però, des del punt de vista maçònic destaca, a la part dreta, l'adoració del sol que practiquen els personatges dibuixats. A més, hi ha representat un altar o ara ritual amb una flama encesa. Ja hem indicat el significat de la flama i la il·luminació. I ací es comprova l'admiració de la maçoneria pel sol que naix d'Orient<sup>68</sup>, és a dir, d'Àsia. Japó es coneix com "el país del sol naixent". Eixe sol també està infantilitzat i és molt semblant al de la pintura del port.

### PINTURES DEL SOSTRE DEL SALÓ

A banda de les parets laterals, el sostre del saló també està pintat amb minuciositat. Elements geomètrics es combinen amb altres de caire més simbòlic. En mig dels pilars travessers hi ha dibuixats un conjunt de muses i figures, més o menys, mitològiques que fan referència a les arts del ball i de la música. Fet que en un principi ens faria pensar que es tractava d'un saló de ball.

Però, a banda d'aquestes figures, estan representats, envoltant tot el saló, els dotze signes del zodíac amb el nom del mes al qual representen. És a dir, està representada la cosmologia de l'Univers. Eixos signes estan entrelaçats els uns amb els altres per unes garlandes de flors, element que també s'identifica amb la *Cadena d'Unió*<sup>69</sup>. Popularment, als s. XVIII i s. XIX els mesos de l'any es representaven des del punt de vista de l'agricultura i la climatologia, açò és, des del punt de vista de l'ofici de la majoria de la gent. Ací canvia totalment eixa concepció.

Els signes del zodíac aporten una visió més profunda i filosòfica de l'esdevenir de l'Univers. Hi ha una interpretació astrològica, totalment diferent al que es fa actualment amb els horòscops. Tot i que aparent, els signes del zodíac i els mesos no tenen un orde clar, hem de dir que estan alineats segons a l'element natural que pertany el signe. En la manera següent:

Al Nord, Àries, Lleó i Sagitari que corresponen, segons la interpretació astrològica, a l'element del



FOTO 26.- Detall de la pintura del sostre de l'escala on es veu l'àngel amb el gos i la 'L' amb la tipografia de les escales de l'escut de la ciutat de València.

Foc. Al Sud, Aquari, Bessons i Balança que són els corresponents a l'Aire. Mirant de l'Est a l'Oest, s'observen els signes de Peixos, Cranc i Escorpí que formen part de l'Aigua. I, finalment mirant de l'Oest a l'Est, trobem Capricorn, Verge i Taure, que són els identificats amb la Terra. Per tant, aquest fet també guarda una relació amb la maçoneria atés que aquesta té una profunda admiració per aquestos signes del zodíac i el seu significat i simbolisme com a disposició de l'Univers. De fet, si tracem unes línies geomètriques seguint l'ordre cronològic dels mesos als quals pertanyen els signes, açò és, de gener fins a desembre, trobem que es forma una figura geomètrica semblant a una escala de caragol; cosa que correspon al signe del número Fi; número màgic entre els pensadors grecs i els pensadors del renaixement i que s'usa com a proporció de totes les coses.

És a dir, el sostre del saló és una representació de l'any i una representació, per extensió del mateix Univers que tant, l'un com l'altre es repeteixen cíclicament. Si relacionem aquesta representació amb tot el conjunt del saló, tot junt podria formar un *imago mundi*, cosa que significa la representació de l'Univers, de totes les esferes de la vida, la terrestre i la celestial.

<sup>68</sup> Op. Cit. *Diccionario simbólico de la masonería*

<sup>69</sup> *Ibidem*.

## MELCHOR MARAU

Feta tota aquesta interpretació dels frescos de la Casa Santonja // Palau dels Marau des del punt de vista maçònic, en fa pensar que el propietari de la casa o algú dels membres de la seua família formara part de la Maçoneria o, almenys, coneguera el moviment directament o indirecta. Hem de dir que del tinent coronel Estanislao Marau no disposem fins ara de més dades que apunten cap a aquesta possibilitat. Com hem explicat, és un militar que està destinat durant un temps a Gibraltar. Durant aquesta estada és possible que comencera la seua relació amb la maçoneria per tot allò que hem exposat.

Una altra possibilitat, amb menys documentació encara i poc factible a partir de les dades de què disposem, és el fet que es té la creença a França, segons fonts orals que hem consultat de persones lligades a la maçoneria francesa, que fou el marquès d'Albaida, que va introduir la maçoneria en la península. La majoria d'investigadors apunten que foren llotges angleses les primeres que es van establir a Gibraltar. Això no obstant, entre la maçoneria anglesa i la francesa sempre hi ha hagut disputes i, fins i tot, algunes llotges no es reconeixen entre si<sup>70</sup>. Els francesos es consideren els portadors de la maçoneria a l'estat espanyol durant l'episodi de la Guerra del Francès. És el que podríem considerar una mitja veritat. Apuntant cap a aquesta possibilitat i pensant que els nobles i senyors durant la guerra es posicionaren al costat dels francesos per no perdre les seues possessions i per fer front a les revoltes camperoles, el marquès d'Albaida, contactara amb membres i autoritats de l'exèrcit francès, per descomptat maçons i formara part de l'organització. Per aquesta via li arribaria el contacte amb la maçoneria a Francisco Marau, pare d'Estanislao Marau, i mà dreta del marquès. I després els seus descendents continuarien dins l'organització. Òbviament es tracta d'una possibilitat llunyana.

Però hem dit descendents, en sentit general, perquè sí que hi ha un personatge, que hem descobert recentment dins de la família al qual podem considerar totalment maçó. Aquest és Melchor Marau, nét de Francisco Marau, nebot d'Estanislao Marau i fill d'Antonio Marau (que hem dit que rebia el títol d'*Hidalguía* el 1818 i que va ser l'arrendatari dels impostos per a les obres del port de València del 1820 i membre de les Junes Electorals de Partit per la



FOTO 27.- Detall de la pintura del sostre de l'escala on apareix en un cantó l'escut nobiliari dels Marau.

circumscripció de Xàtiva el 1821<sup>71</sup>). Melchor Marau naix a l'Olleria a final del s. XVIII i es llicencia en Lleis per la Universitat de València<sup>72</sup>.

A banda, d'aquestes dates biogràfiques, ens trobem davant d'un personatge amb un pes específic a la política de l'estat espanyol, centrada en l'etapa del Trienni Liberal. Melchor Marau, es converteix en diputat a les Corts Generals durant el Trienni Liberal, quan accedeixen al poder els liberals més exaltats (la data d'alta com a diputat és el 22-2-1822 i la baixa el 27-9-1823)<sup>73</sup>. A més, és triat vicepresident de les Corts el 7 de febrer de 1823 durant la legislatura extraordinària. Curiosament seria una vicepresidència curta que duraria dotze dies, fins al 19 de febrer del mateix any. Qüestió que ens mostra com de convulsa va estar la política de l'estat espanyol durant el Trienni Liberal. Nombroses van estar les seues intervencions en la cambra<sup>74</sup>, i va mostrar un tarannà totalment liberal amb la defensa de l'abolició dels senyorius i l'exigència d'un reconeixement a Joaquín Vidal (cap de la conspiració del 1819 que va ser delatat i mort a la forca pels absolutistes), que el

<sup>70</sup> Op. Cit. Jacq, Christian.

<sup>71</sup> ROMEO MATEO, M. C. Op. Cit. Pàg. 193.

<sup>72</sup> Arxiu Històric de la Universitat de València. L. 62 f. 49v. -50r. L. 66 f. 188v.- 189r.

<sup>73</sup> Arxiu del Congrés dels Diputats. Sèrie de documentació electoral: leg. 9 n° 5.

<sup>74</sup> Arxiu del Congrés del Diputats. *Índice del Diario de las Sesiones de Cortes. Legislatura de 1822. Marau (Sr. D. Melchor)* i *Índice del Diario de las sesiones de Cortes. Legislatura Extraordinaria de 1822 y 1823 Marau (Sr. D. Melchor)*.

seu nom es col·locara en el saló de sessions de les Corts<sup>75</sup>.

Perquè diem que era maçó? A banda de les seues apel·lacions en les Corts per la defensa de la Constitució i de l'estat liberal, la primera dada que ens fa sospitar aquest fet és que va formar part de la Tertúlia Patriòtica de València, organització en la qual figuraven un bon nombre de maçons<sup>76</sup>. En segon lloc, perquè considerem que era company i amic íntim de Vicente Salvá, de qui hem dit que documentalment se sap que era mestre maçó<sup>77</sup>. A més, era cunyat de Vicent Navarro Teixeira<sup>78</sup> (no sabem si estava casat amb una germana d'aquest, però intuïm que Navarro podia estar casat amb Dolores Marau o Manuela Marau, germanes de Melchor, per la relació de propietats a l'Olleria<sup>79</sup>), que va ser ministre durant el govern d'Evaristo Sanmiguel (del 5 d'agost del 1822 al 12 de maig de 1823). Un govern que va estar considerat radical i d'influència maçònica. També la seua vicepresidència a les Corts coincideix amb la presidència de Francisco Javier Istúriz, de qui es tenen dades documentals que fou maçó<sup>80</sup>. A més, després de la victòria absolutista el 1823 ha d'exiliar-se per figurar en les llistes de perseguits per votar a favor de la destitució de Ferran VII<sup>81</sup>. El seu exili es produiria a Londres en maig de 1824 a bord del vaixell *Francis Feeling* i en companyia d'Àngel Saavedra, duc de Rivas<sup>82</sup>.

I més concretament, Melchor Marau es relaciona amb el grup de liberals valencians més exaltats configurat entorn als germans Beltran de Lis, principalment de Manuel; de qui M<sup>a</sup> Cruz Romeo diu que va tindre una participació en les conspiracions de 1817 i 1819. Es va exiliar a Gibraltar entre els anys 1817 i 1820 i va finançar el pronunciament de Riego el 1820. A més, va ser president de la Societat Patriòtica de València i se'l relaciona amb un "Partit Republicà" format per comuners<sup>83</sup>. Aquesta dada és interessant per relacionar-la amb tot el que hem comentat fins ara. D'una banda la idea d'estar relacionats amb un partit republicà, ja hem vist algunes al·lusions a aquesta ideologia i en aquests termes els considera un text anònim i inèdit contemporani a aquesta època, "y todos los demas que conspirando contra toda Testa Coronada intentan hacerse dueños absolutos del genero humano. La R es inicial con que se distingue a los Republicanos"<sup>84</sup>. I d'altra el fet que Melchor Marau, i la resta de la família, formaren part dels comuners. La comuneria va ser

una escissió de la maçoneria duta a terme pels liberals més exaltats el 1821<sup>85</sup>. Aquesta organització acomplia amb els canons de la maçoneria, però en matèria política reivindicava una radicalització (és interessant veure la seua relació amb el periòdic *El Zurriago*<sup>86</sup>).

Segons explica Marta Ruiz Jiménez<sup>87</sup>, a partir de la normativa comunera exposada en els *Estatutos de la Confederación de Comuneros Españoles, Reglamento para el Gobierno Interior de la Confederación de CC.ESP.* i el *Codigo Penal para los Tribunales de las Fortalezas de Confederación de CC.ESP.* extretes dels papers reservats de Ferran VII, la *Confederación de Comuneros* disposava de "cuatro fortalezas, a saber: Alcázar de la Libertad, Castillos, Torres y Casas fuertes [...] La reunión de todos los comuneros de una merindad (división provincial) se constituituye en Comunidad o en Merindad (aquestes depenen de la divisió provincial durant el Trienni

<sup>75</sup> Arxiu del Congrés dels Diputats. Legislatura de 1822. 15 de Abril de 1822. Pàg. 846.

<sup>76</sup> *Lista de individuos suscritos a la Tertulia Patriótica de esta capital* Imprenta de Venancio Oliveres. Valencia, 1821.

<sup>77</sup> "1828, Avril, 6, Marsella" en RAMÍREZ ALEDÓN, G. *Epistolario de Vicente Salvá y Pérez (1786-1849)*. I: *Entre la política y la literatura*, 1805-1836.

<sup>78</sup> ALCALÀ GALIANO, A. "Recuerdos de un anciano" en LLORENS, V. *Liberales y románticos. Una emigración española en Inglaterra (1823-1834)*. Madrid. Ed. Castalia, 1979. Pàg. 207-208.

<sup>79</sup> RAMÍREZ ALEDÓN, G. *Llauradors i Vidriers. Població, economia, govern local i religiositat a l'Olleria del segle XIX*.

<sup>80</sup> La Lògia Taller Sublime de Cadis celebrava tingudes a sa casa. En ALCALÀ GALIANO, A. *Memorias*. T. II, en *Obras escogidas*, T. II B.A.E. LXXXIV, Pàg. 10.

<sup>81</sup> Arxiu del Congrés dels Diputats. "Diarios de las sesiones de Cortes" Legislatura Sevilla-Cadiz, 1823. 11 de Junio.

<sup>82</sup> LLORENS, V. Op. Cit. Pàg. 207-208.

<sup>83</sup> ROMEO MATEO, M. C. Op. Cit. Pàg. 197.

<sup>84</sup> *Profesores de la Francmasoneria conocidos hasta ahora en España, 1ª Relación (1821), 2ª Relación, 3ª Relación*. Fondo Cultural Espin de Lorca (Murcia). Sección 4ª, Legajo 3, nº 52. En ell apareixen citats i catalogats com a republicans, en primer lloc, els mateixos germans Beltran de Lis (literalment *depositario de las Armas de las Partidas Republicanas que se mantienen en esta Corte, pagadas por el, y se ofrecieron a la Villa de Madrid en 9 de Febrero de 1821 cuando se despojo al Rey de su Guardia Real*"), i els diputats Riego, Evaristo Sanmiguel, Canga Argüelles, Martínez de la Rosa, Romero Alpuente, Álvarez Mendizábal i Alcalà Galiano, entre d'altres.

<sup>85</sup> RUIZ JIMÉNEZ, M. "La Confederación de Comuneros Españoles en el Trienni Liberal (1821-1823)" en *Trienio. Ilustración y liberalismo*. Revista de Historia. Nº 35. Madrid, Mayo 2000.

<sup>86</sup> RUIZ JIMÉNEZ, M. *El liberalismo comunero: una consideración especial de "El Zurriago" (1821-1823)* Tesis Doctoral dirigida pel professor Alberto Gil Novales i llegida al Departament d'Història de la Comunicació Social de la Facultat de Ciències de la Infomació de la Universidad Complutense de Madrid.

<sup>87</sup> *Ibidem*. Pàg. 174.

Liberal. I hem de considerar en aquest cas, la província de Xàtiva) que al pasar de 17 comuneros contarà con una Junta Gubernativa compuesta de: 5 comuneros de la Merindad, más 1 comunero "diputado" por Torre; [...] Se organizarán en dos comisiones de trabajo: una llamada de Vigilancia; y otra de Justicia. Esta Junta reside en la capital de la merindad y sus sesiones se celebran en una estancia llamada CASTILLO DE LA LIBERTAD [...] Toda Merindad se divide en un número indeterminado de TORRES [...] constituirán una comisión, llamada de Vigilancia. Para toda reunión comunera que oscile entre los 3 o 6 comuneros se forma los que se denomina CASA FUERTE que dependerá de la Torre más cercana [...] Las sesiones solían celebrarse en domicilios particulares donde se habilitaba alguna habitación al efecto".

## CONCLUSIÓ

A la vista d'aquesta explicació i en relació amb tot el que hem anat desgranant, podem considerar el saló principal de la Casa Santonja // Palau dels Marau com a un lloc destinat a la reunió de membres de la Confederació Comunera, que al mateix temps també forma part de la tradició maçònica. Seria, per tant, en la nomenclatura maçònica, un Temple maçó.

Si considerem que durant el Trienni Liberal es va crear la província de Xàtiva, tot i que la reunió

comunera hauria de realitzar-se a la capital de la merindad, també podria donar-se el cas que es poguera realitzar a l'Olleria, població pròxima; per tant la casa la podríem considerar un *Castillo de la Libertad*. Queden prou clars elements com la Vigilància, la Justícia, en relació amb les comissions que es creen, i la mateixa Llibertat. No obstant això, si considerem la relació numèrica del saló, sempre considerant els números relacionats amb el dotze, més concretament el tres i el sis, i pensant que l'Olleria era un poble rural i que serien pocs els membres de l'organització el més segur és que fóra una *Casa Fuerte*.

Més enllà d'aquestes interpretacions, el ben cert és que els frescos ens aporten un caràcter insòlit i desconegut en les decoracions de palaus del s. XIX. La composició pictòrica no fou un desig arbitrari de l'autor o dels autors, ni molt menys els frescos tenen una disposició arbitrària; els propietaris de l'edifici, els Marau, tenien la intenció de demostrar quina era la seua ideologia i quina havia estat la seua formació com a persones. Aquestes pintures murals són, per tant, un document gràfic d'incalculable valor, el retrat d'una etapa de la historiografia social, les primeres dècades del XIX, amb la lluita dels liberals-burguesos per l'abolició de l'Antic Règim i l'establiment d'un Estat Liberal i la participació en aquests fets de la maçoneria espanyola i, molt possiblement, la comunera.