

DE LA MESQUITA A L'ESGLÉSIA: LA CONSTRUCCIÓ DE L'ESGLÉSIA DE LA SANG DE LLÍRIA

ANTONI LLIBRER ESCRIG

Historiador

Profesor d'Història de l'Art de l'IES Sant Jaume

RESUMEN

Durante los primeros años tras la reconquista era habitual la construcción y transformación de mezquitas en centros de culto cristiano. Estos hechos, estaban causados no sólo por motivos de practicidad, sino también como símbolo de enérgica victoria de la religión triunfante y por lo tanto verdadera. Este artículo pasa a analizar la Iglesia de la Sangre de Llíria –Valencia–, como ejemplo de lo citado anteriormente.

ABSTRACT

During the first years after the reconquest was habitual the construction and transformation of mosques in centers of Christian worship. These facts, they were caused not only by motives of practicidad, but also as symbol of energetic victory of the triumphant religion and therefore true. This article passes to analyze the Church of the Blood of Llíria –Valencia–, as example of it cited previously.

I. LA MESQUITA MAJOR DE LLÍRIA

Construir les esglésies sobre les ruïnes de les antigues mesquites majors era freqüent –més aviat podem dir que va esdevenir costum– els anys posteriors a la conquesta. Era una forma –la millor, possiblement– d'afermar el nou ordre cristià i feudal i confirmar així el domini sobre els vençuts. Alhora, res no degué ser més descoratjador per als musulmans que veure com la seua mesquita major era enderrocada i sobre les restes es construïa el nou temple. Més que qualsevol victòria militar o que l'apropiació de qualsevol territori, la reconversió de la mesquita en església era la manifestació més enèrgica de la victòria, i allò que més indignava els vençuts.

Durant els primers anys de dominació cristiana, la mateixa mesquita s'hi farà servir sense canvis, i després de la consagració prèvia de l'edifici, com a temple cristià. No és una incorrecció històrica afirmar

així que la mesquita major va ser la primera església a molts pobles del nou regne. L'església per als primers repobladors que hi anaven arribant a poc a poc. Lliria n'és també un exemple. No hi ha dubte que un d'aquests primers repobladors va ser un prevere enviat pel bisbe per organitzar la primera parròquia, entés aquest terme en el sentit originari de reunió i comunitat de fidels. Només quan la comunitat té ja certa estabilitat demogràfica i econòmica, amb tot el que això suposa (constituïció d'un govern local i d'un sistema de recaptació), es pot plantejar l'enderroc de la mesquita i la nova construcció¹.

¹ Per a més informació sobre l'arribada dels cristians a la vila i la vertebració d'una nova comunitat sòlida i permanent vegeu LLIBRER, J.A. (2003) *El finestrал gòtic. L'Església i el poble de Lliria als segles medievals*. València, pàgs. 95-109.

Gràcies a les excavacions dutes a terme a principis dels anys 90, dins les obres de restauració de la dita església, ha estat possible reconstruir la planta de l'antiga mesquita, que ara reproduïm². És de les poques informacions que posseïm al País Valencià de mesquites d'època anterior a la conquesta (tenim testimonis documentals i arqueològics de mesquites

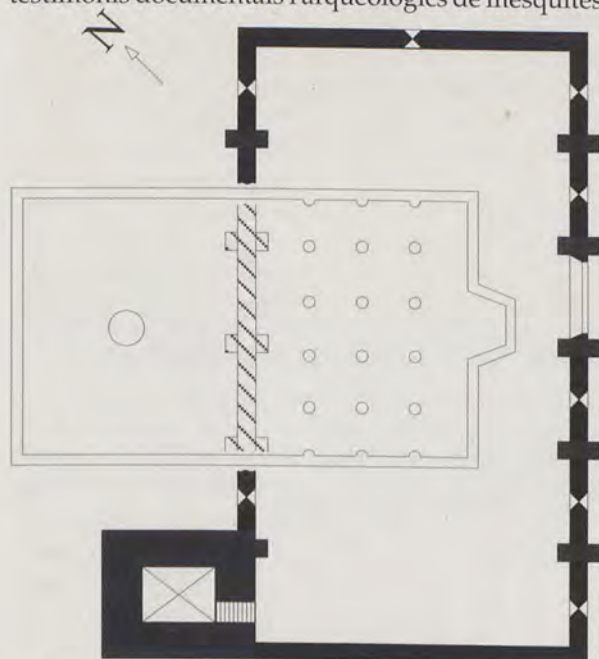


Fig. 1. La mesquita major de Llíria sota l'Església de la Sang.

de comunitats mudèjars). Vegeu Figura 1.

La traçada que hem fet de la planta original de la posterior església de Santa Maria al mateix dibuix, ens permet a cop d'ull comparar ambdues construccions quant a les dimensions i orientació. Cal, però, una descripció més acurada de la mesquita i de cadascuna de les parts per comprendre la futura edificació del temple cristià, ja que aquest es projecta en funció de l'edifici musulmà.

L'edifici conté dues parts clarament diferenciades: el pati on hi ha la font i la sala interior on es fa l'oració. L'ampli pati té al centre un pou que fa les funcions de font d'ablucions o *midà*. L'única condició per a la construcció d'una mesquita era la presència constant d'aigua per fer-hi aquesta neteja ritual.

A Llíria el pou central (d'uns 70 cm de diàmetre)

es devia fer servir amb el simple sistema d'una corriola i un poal per a traure l'aigua d'una cisterna inferior. Aquesta, que encara es conserva a l'actual façana oest de l'església de la Sang, té dimensions sorprenents. El perímetre gairebé corresponia al del pati. De planta rectangular d'uns 16 x 10 m, està formada per tres naus cobertes amb volta de canó connectades per dues portes de mig punt. Aquest aljub rebia l'aigua canalitzada des de la coberta de la mesquita mitjançant unes canonades encastades als murs³. Quan la mesquita serà enderrocada, serà l'únic element de l'estructura que els cristians hi mantindran, atesa la utilitat que tenia com a punt d'abastiment d'aigua en aquests espais superiors de la vila.

El que resulta problemàtic, a falta d'investigacions arqueològiques més completes, és confirmar la cronologia de construcció. Tot i que s'ha parlat del segle XI, les informacions són encara molt parcials. A més a més, la reutilització cristiana d'aquestes instal·lacions en dificulta el procés.

I una vegada el cos ha estat purificat, el fidel ja pot accedir a la sala d'oració. A Llíria, el pas d'un espai a l'altre –del pati a la sala hipòstila– es feia a través d'una arcada de rajola, de la qual encara es conserva testimoni a l'interior del mur oest de l'església, a la segona crugia. Quan els cristians projecten la construcció de l'església, sembla que hi faran coincidir –després veurem per què– un dels murs laterals (l'oest) amb aquesta arcada d'entrada. El fragment d'arc encara conservat ens confirma que la rajola era el material emprat per a la construcció, com era freqüent per altra banda en l'arquitectura andalusí.

La sala d'oració conformava també un espai quadrangular –cúbic en alçada– només trencat per l'espai del *mihrab*. Un conjunt de 12 columnes, sense comptar-hi les adossades als murs, suportaven el

² Agraïm a l'equip arqueològic municipal (Vicent Escrivà, Carme Martínez i Xavier Vidal) que ens haja permès accedir a aquesta valuosa informació.

³ Els murs presenten un revestiment de morter hidràulic pintat de roig on, per evitar filtracions, els angles es conclouen amb una motllura de mitja canya. Vegeu ESCRIVÀ, V. (1995) "La vila vella de Llíria: reflexions sobre el desenvolupament urbà a l'època medieval". *Lauró. Quaderns d'Història i Societat*, 8, pàgs. 93-94.

sostre horitzontal. Dues d'aquestes encara s'hi conserven perquè foren reutilitzades pels cristians per a sustentar el cor de l'església.

La sala, i tot l'edifici, té una orientació precisa cap a la Meca –que els cristians trencaran amb tota la intenció–, perquè aquesta ha de ser la direcció de l'oració dels fidels. Cap aquest lloc aspiren espiritualment els musulmans a fer la peregrinació perquè tots els esdeveniments que acompanyaren la revelació d'Al·là a Mahoma es produïren allí. És conegut el precepte alcorànic d'orientar-se cap a la Meca per a fer totes aquelles activitats quotidianes de certa transcendència: no sols les oracions diàries, també qualsevol jurament, promesa o contracte; els morts seran soterrats cap allí; fins i tot, els animals que seran per al consum humà s'hauran de sacrificar mantenint el seu cap en aquesta direcció. En al-Andalus aquesta orientació és sud sud-est, just la que segueix amb tota perfecció la nostra mesquita.

A les mesquites és efectivament on es fa amb més cura aquesta orientació, pel fet que aquest edifici es convertirà en l'element material i permanent de referència per a totes les activitats dels veïns. En cap altra religió la vida de la gent no estava tan centrada en l'edifici com a l'islam. Tots els aspectes de la vida –socials, polítics, educatius, militars i religiosos– hi estaven estretament relacionats. El mur de la *qibla* iniciava la geografia espiritual assentada en l'imaginari col·lectiu: el fidel imaginava el món amb un centre espiritual instal·lat a la Meca, i la *qibla* de la mesquita del seu poble conformava la tangent d'aquest cercle.

El mur central o *qibla* és el que marcarà i indicarà la direcció sud sud-est. Al seu davant els fidels s'ordenaran, en fileres paral·leles, per a fer-hi l'oració. Ací, al centre, hi ha el *mihrab* o nínxol –trapezoïdal a Lliria– on l'imam dirigeix la pregària comuna, tot llegint l'Alcorà i adoptant diverses posicions amb el cos que imitaven els fidels. Al costat de *mihrab* s'adossava un púlpit escala per a la predicació o el sermó del divendres.

El *çabaçalanus* dels documents cristians era l'imam, en una curiosa llatinització de l'expressió àrab *sahib as-salat*, és a dir, director del *salat*, de l'oració. Apareix sovint a les cartes de rendició de moltes viles (Xivert, Alfàndec, Uixó o Xàtiva en són alguns exemples), on el rei afirma que respectarà els

seus costums religiosos: *et quod possint legere libros et açunam eorum et faciant orationes in mesquitis suis.*

Amb l'arribada a Lliria dels primers colons cristians, cap a 1248, els musulmans seran desplaçats d'aquest centre privilegiat de la vila –no únicament de la mesquita, també del castell i dels habitatges– i l'espai sagrat islàmic quedarà consagrat, sota l'advocació de Santa Maria, com a església cristiana (aquesta reutilització durarà, almenys, uns quinze anys). Es produiran així, és evident, una sèrie de transformacions a l'edifici.

En primer lloc, tot el conjunt quedarà reorientat: la *qibla* –de tanta significació per als musulmans– quedarà convertida en el simple mur lateral dret, tot tapiant el nínxol del *mihrab*. El terme “reorientar” és precisament açò, situar l'edifici amb una nova direcció cap a l'orient (en realitat, pel mateix disseny de la mesquita, cap al nord-est). L'altar quedarà situat en aquest mur que era el lateral esquerre de la mesquita. Ubicació amb una clara simbologia teològica: per l'orient naix la llum del dia, que és Jesucrist –*lux vera*–, i cada dia recordem així la seua vinguda per a la salvació del món, i ens preparem per a la segona. Mateu ens ho recorda en paral·lel del mateix Jesús, “perquè, igual com el llamp ix de llevant i es veu fins a ponent, així serà la vinguda del fill de Déu” (24, 27). A les esglésies –com passarà també a la de la Sang– en aquest capçal o absis, hi haurà sempre algun finestral que permeti l'entrada dels primers raigs de sol durant la celebració de la primera missa.

Quan la comunitat cristiana de Lliria haurà assolit la cohesió social i la capacitat econòmica necessària per a finançar l'enderrocament de la mesquita i el projecte del nou temple, s'hi conservarà aquesta orientació. El capçal del nou edifici no s'ubicarà exactament a l'est, a l'orient exacte, aplicant una rotació de 45° a la direcció de la mesquita, sinó que serà paral·lel al mur esquerrà de la mesquita. Tampoc no hauria estat fàcil aquesta rotació de l'edifici per la propera presència del castell, i perquè així s'hauria trencat el disseny i l'efectiva trama viària urbana traçada pels musulmans. En aquest espai, a més a més, hauria estat necessari redissenyar novament la ciutat, tot trencant-hi carrers fonamentals. Així, per evitar aquests inconvenients, el projecte de la nova església quedarà plantejat des del principi com un allargament o una extensió paral·lela dels tres murs

que conformaven la sala d'oració de l'antiga mesquita, tot deixant al mateix espai l'arcada que permetia el pas des del pati i reconvertint-la en el mur de ponent del temple cristià (el gràfic ho mostra clarament). El canvi respecte a l'estructura de la construcció islàmica n'afecta evidentment les dimensions, però conserva la traçada de certes línies de la mesquita.

Amb açò, la nova església mantindrà també la situació cèntrica dins la trama urbana i gaudirà –com ho feia la mesquita– d'aquest espai de privilegi. Situació cèntrica que s'accentuarà a la mateixa església pel fet de ser un edifici exempt com ho manava la legislació reial i eclesiàstica, sense altres construccions al voltant, i per la desaparició del mercat diari que s'instal·lava als murs de la mesquita.

No ens equivoquem si pensem que la mesquita major va suposar la primera pedra en el projecte i la construcció de l'església de Santa Maria de Lliria. Tal vegada per això, quan els obrers encarregats de sustenar el cor que s'havia de construir als peus de l'església decidiren aprofitar dues columnes de l'antiga mesquita, no hi van tenir cap inconvenient. Al cap i a la fi, havien format part de la primera església i havien estat testimoni de les oracions dels seus avis, dels primers matrimonis i dels primers noms llirians.

II. L'ESGLÉSIA DE SANTA MARIA O DE LA SANG

L'edifici que hi trobem hui, tot i que l'última restauració ha intentat respectar al màxim l'obra inicial, és fruit de successives transformacions que s'hi van fer amb posterioritat, als segles XIV i XV sobretot. D'aquests segles són els canvis més importants que afecten l'estructura de l'edifici. Per contra, als segles XVI i XVII els canvis en van alterar la imatge interna: es van pintar algunes capelles i murs, es van instal·lar nous retaules, i es van fer certs revestiments de rajoleria a la base dels arcs i als escalons que donaven accés a les capelles i a l'altar major.

Com devia ser, però, l'edifici original? Quin en va ser el projecte o el disseny original que plantejaren els promotors? Com el van alterar les intervencions posteriors? Intentarem apropar-nos ara a la idea inicial i reconstruir l'església de Santa Maria com la van

concebre i la van veure les primeres generacions de cristians de Lliria.

1. UNA CAIXA NUA:

L'església va ser projectada, igual que moltes altres del mateix model, com una enorme caixa, amb un perímetre perfectament rectangular alterat únicament pel possible absis. Al mateix temps, la simetria de l'edifici només restava trencada per la torre del campanar.

I parlem d'una enorme caixa per les dimensions que presenta: 30 m de llargària i 15,5 d'amplària, o el que era el mateix 132,5 x 68,5 pams, per fer servir-hi la mesura de l'època; aquesta nau és estructurada per cinc arcs diafragma en sis crugies, l'amplària de la crugia, d'arc a arc, és de 4,5 m. Les capelles laterals de què hui hi podem gaudir –autèntiques joies de la volta de creueria gòtica– van ser afegides en aquests espais a poc a poc des de mitjan segle XIV.

L'edifici incloïa en l'única nau els contraforts a causa de la solució de recular el mur perimetral fins a la línia exterior d'aquests. Amb aquest disseny (possiblement originat pel sistema d'independència que tenen els diferents arcs diafragma i, al mateix temps, pel necessari lligam que els ceneix des de la base) el resultat obtingut és el d'un únic i ampli espai sense pràcticament cap fragmentació, llevat dels petits espais situats entre arcs, al lloc on aquests naixen, petits espais que seran aprofitats en un primer moment per a la instal·lació d'altars i posteriorment per a la construcció de capelles laterals (on es reubicaran amb més luxe els altars anteriors).

Els arcs esdevenen així als extrems, als punts d'arrancada (el que hagués estat un possible contrafort extern si el mur de tancament estiguera situat a l'interior, prop de l'arrancada) tímids murs separadors, és a dir, conformadors de petites peces o espais aprofitables, però que no aconsegueixen trencar el sentit unitari de la nau.

El disseny, el model, el sistema, o com els vulga definir, resulta una solució força intel·ligent: els suports són inclosos i així reaprofitats, i fins i tot permeten l'expansió futura de l'edifici.

L'espai únic del projecte original resultava també evident a l'exterior, amb la configuració d'una

estructura compacta i tancada. Compacta perquè el mur exterior que cenyia l'edifici presentava una superfície uniforme, no trencada per cap element decoratiu, que feia la impressió d'una sòlida construcció massissa; de la mateixa forma, seguint aquest robust disseny, el campanar se'n mostra també com una consistent torre, gairebé de finalitat defensiva. I tancada, dèiem, perquè llevat de la porta lateral i d'unes minúscules finestres, no tenia cap altra obertura a l'exterior.

I és que l'edifici original no disposava, ni a l'interior ni a l'exterior, de cap element que no fóra estructural o de cap element ornamental, per això la denominació de caixa nua (vegeu Fig. 2). Nuesa que potser recorda la filosofia i l'austeritat dels models copiats de les esglésies, dels refectoris, dels cellers i dels dormitoris dels monjos cistercencs, dels frares mendicants i, sobretot per la clara influència que tingueren a Lliria, dels cartoixans. Perquè no hem d'oblidar que, com diu José i Pitarch, aquest model, aquesta "nova" manera de construir arribà al regne de València de la mà dels cavallers templers i hospitalers, i dels monjos i frares⁴.

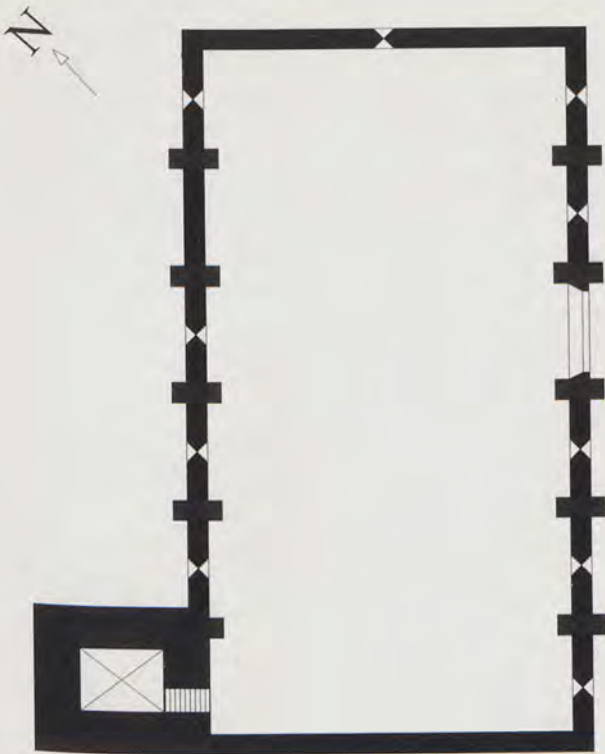


Fig. 2. Reconstrucció de la planta original de l'Església de Santa Maria o de la Sang de Lliria. Dibuix de l'autor.

Així, aquest edifici original de Santa Maria de Lliria estava lluny del que seria després la mateixa església, sobretot portes endins, amb les capelles laterals, els vistosos i daurats retaules, la pintura del mur frontal i els tres altars renaixentistes, al centre el major, que sorprenien el fidel en accedir pel seu nou portal del sud, els recobriments ceràmics que cobrien la base dels arcs i el sòcol d'alguna capella... i és que l'església que podien veure els llirians dels segles XVI i XVII era ja molt diferent a la que havien concebut els seus constructors. Portes enfora, el perímetre sobreeixit de les capelles, el nou cor, la sagristia i el nou portal havien alterat la caixa massissa de la planta original. Al capdavant, aquest edifici d'arrel gòtica, malgrat els canvis i els afegitons ornamentals posteriors, serà abandonat al segle XVIII (algunes dècades abans ja funcionava la nova parròquia de l'Assumpció) perquè no podia respondre a la nova sensibilitat barroca.

Abans de l'abandonament, la solució podia haver estat, com en moltes altres esglésies⁵, el cobriment de l'estructura gòtica amb noves voltes estucades d'obra barroca, però l'amplària i l'escassa alçària dels arcs diafragma, i sobretot una qüestió estratègica (l'emplaçament havia quedat fora del nou centre neuràlgic de la vila a la part inferior del tossalet del recinte antic) aconsellaven la construcció d'un nou edifici als peus de l'anterior. Des d'aleshores, l'església de Santa Maria passarà a ser seu de la confraria de la Sang, institució que durant els tres segles següents se'n va fer càrrec del manteniment.

⁴ JOSÉ I PITARCH, A. (1989) "Les Arts", *Història del País Valencià*, volum II, pàg. 464.

⁵ Pràcticament cap església gòtica es va salvar del revestiment classicista o barroc; sobretot a la ciutat de València el domini de la nova moda va ser aclaparador, però tampoc la resta del país no hi va tenir més sort. Els edificis apareixien amb una nova pell, nova imatge, de vegades fins i tot nova il·luminació i amb un nou espai que havia perdut gairebé completament la capacitat original de suggeriment. Algunes (Sant Agustí, Santa Caterina, Sant Joan de l'Hospital o la Seu a València; Sant Francesc a Morella; el Salvador a Borriana; la Sang a Onda; Sant Francesc i Sant Pere a Xàtiva), han recuperat el disseny original, en altres resten encara les voltes i els arcs gòtics per damunt del revestiment (Sant Joan del Mercat, Sant Antoni, Sant Martí, Sant Nicolau, Sant Joan a Morella, Sogorb...). ZARAGOZÀ, A. (2000) *Arquitectura gòtica valenciana, siglos XIII-XV*. València, pàgs. 18-20.

2. UN EDIFICI EXEMPT

Una altra característica de la construcció original va ser, com dèiem, que es tractava d'un edifici exempt. Llevat del campanar, no hi havia cap altra edificació aliena al costat ni als voltants. El costum i la llei – civil i canònica– no ho permetien. L'any 1249 una ordre reial concedia a les noves esglésies de les ciutats del nou regne el privilegi de deixar lliure el circuit al voltant de cada església, de forma que cap altre edifici aliè podia tocar-la, els espais dels voltants havien de “ser lliures i els carrers amplis i sense ponts”⁶.

La pressió de la jerarquia eclesiàstica per una banda, però també la importància que les parròquies tenien com a integradores dels repobladors i vertebradores de la nova societat, van dur el monarca a concedir una sèrie de privilegis a aquestes: l'any 1241 el rei confirmà que cada parròquia rebria una casa, un hort i un espai al voltant per al cementeri; el 1249 apareix el privilegi esmentat més amunt i el 1268 Jaume I permet que les parròquies puguin adquirir terrenys per a la construcció de nous temples fins en un ampli límit de 4 jovades o 144 fanecades.⁷

A l'església de Lliria queden reflectits els tres: hem documentat l'hort i en tenim notícies de la presència ja des de la donació de la rectoria de Lliria a Portaceli de 1273⁸; sabem a més que l'edifici original era exempt i podem conèixer també que per a la construcció del nou temple (que superava amb escreix l'antiga mesquita) s'havien d'adquirir terrenys propietat de particulars o bé de la mateixa mesquita. Si pensem també amb el cementeri, la nova església hi necessitava nous espais.

Aquest últim punt ens pot donar fins i tot una bona referència cronològica per datar-ne la construcció de l'edifici: si el decret reial que permet la compra de propietats és de 1268 i per a l'edificació del nou temple de Lliria es va fer necessària fer-ne adquisició, tal vegada no va ser fins a la fi de la dècada dels seixanta que hi començà l'obra. Cronologia que per altra banda coincideix amb la que nosaltres hi hem proposat tenint en compte el procés repoblador tardà de la vila de Lliria⁹.

L'edifici havia de ser exempt, tornem a aquesta característica inicial, també per una qüestió religiosa: l'espai circumdant havia de ser reservat al cementeri.

Les excavacions dutes a terme el 1984 per Helena Bonet i Josefa Marimon als voltants de l'església van donar abundant informació sobre l'ús de l'espai nord exterior com a fossar des dels primers temps de la dominació cristiana (la trobada de les dues esteles funeràries discoïdals n'és una prova evident) fins al segle XIX¹⁰. ¿Era, però, aquest espai adossat a la part posterior de l'edifici l'únic destinat a cementeri? Excavacions posteriors i testimonis documentals ens indiquen que no.

A finals de 1998, l'equip arqueològic municipal va trobar un enterrament a la façana sud-oest, davant mateix de l'actual portal principal d'accés al temple. Per les característiques de les peces, dues setrilleres i un finísim calze de cristall tallat usats per a la celebració del culte (peces de les quals hui podem gaudir al Museu Arqueològic de la vila), es pot deduir que es tractava efectivament d'algun prevere de la mateixa església¹¹. La trobada ens confirma també que aquest espai al voltant de l'església es feia servir com cementeri. Recordem que el bastiment d'aquesta porta no pertany al projecte original, hi va ser posterior.

Possiblement la construcció del nou portal d'accés va fer que aquesta part de cementeri parroquial restara des d'aleshores sense ús, atesa la funcionalitat que tenia ara com a espai de major trànsit. Amb açò, l'espai d'enterrament va concentrar-se a l'exterior del perímetre nord del temple, el que tradicionalment s'ha anomenat “fossar vell” o “fossaret”¹².

⁶ *Aureum opus*, doc. 28, fol. 11. Citat per BURNS, R.I. (1993) *El Regne Croat de València*, pàg. 222.

⁷ BURNS, R.I. (1993) pàgs. 161–162.

⁸ Vegeu LLIBRER, J.A. (2003) *El finestrall gòtic*, pàgs. 273–285. I també LLIBRER, J.A. (2003) “El camí de Portaceli. Les relacions entre la comunitat de Lliria i la Cartoixa de Portaceli”, *Congrés Internacional sobre les Cartoixes Valencianes*. El Puig, 10–13 d'abril, en premsa.

⁹ Efectivament no serà fins la dècada del 1260 quan començarà l'edificació del temple. L'estudi de les dates de la repoblació de la vila ens duen a aquesta cronologia. Vegeu amb més detall la nostra explicació a LLIBRER, J. A. (2003) pàgs. 264–270.

¹⁰ BONET, H.–MARIMON, J. (1985) “Excavaciones en la Iglesia de la Sangre de Lliria. Campaña 1984”. *Actas I Congreso de Arqueología Medieval Española*, pàgs. 57–78. Segons indiquen les autores, aquest cementeri no va patir alteracions en la primera etapa d'utilització. A finals del XV o principis del XVI sembla esdevenir fossa comuna (p. 74).

¹¹ Vegeu la notícia de la trobada en el diari *Levante-EMT*, 30 octubre 1998, pàg. 56.

És freqüent també trobar aquest fossar en la documentació. Quan a finals de 1440 Teresa, esposa de Joan Soler, llaurador de Lliria, redacta el seu testament, hi exposa: *elegesch sepultura al meu cors fahedora en lo fossar o cimiteri de la Església de la Verge Maria de Liria, en aquella fossa en la qual sia soterrat lo cors de madona ma mare*. Pere Vidal fa semblant petició: *ser soterrat en lo fossar de la Església de Santa Maria de Liria, on es soterrada la meua filla Caterina*. En altres casos, l'elecció recaurà en el marmessor: Caterina, esposa del moliner de Lliria Nadal de Selfa, tria *sepultura en lo fossar de la Església, en aquella fossa que el dit meu marmessor (el seu espòs) voldrà*¹³.

I no sols al nord, fins i tot hi va haver enterraments davant la façana est, al reduït espai que hi ha davant el castell, tot i ser lloc de trànsit. Pere Rodilla va ser soterrat ací, ens ho diu el seu nét el 1493: *la fossa de mon avi, en Pere Rodilla, la qual és fora la església, davant la porta dels hòmens, prop la paret del castell, en una pedra blava gran*¹⁴. L'ocupació d'aquest espai de trànsit es va fer perquè es tractava d'un lloc de prestigi (davant la porta i les capelles) o perquè les limitades dimensions del fossar nord així ho exigien.

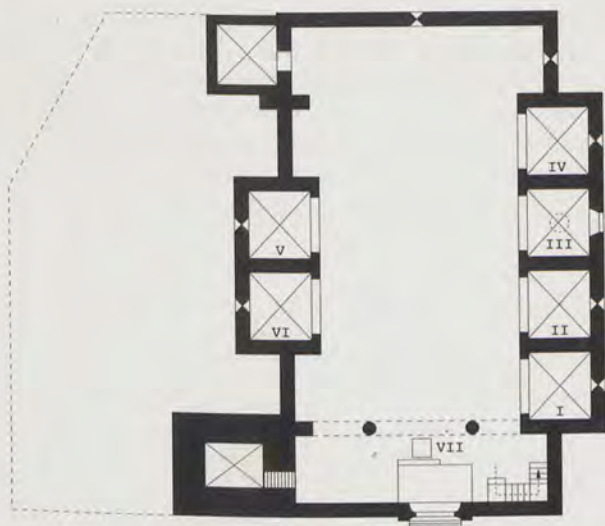


Fig. 3. Planta amb ampliacions (capelles laterals, cor i casa abadia). Segles XIV-XV. Dibuix de l'autor.

Si el testador disposava de solvència econòmica i tenia poder i influència suficients dins la parròquia, podia demanar ser soterrat dins el temple. Així ho va deixar escrit Bernat Gaçol en el seu testament: *elegesch la mia sepultura en la Ecclesia Parrochial de*

*Nostra Dona Santa Maria de la dita vila, en la fossa que és construïda e fabricada a la mia sepultura dins la dita ecclesia davant lo altar major*¹⁵. Mossén Pere de Coplliure, recordem, rep el 1493 l'autorització de la resta de preveres de Lliria per ser soterrat dins l'església, a la capella de Sant Esteve: *Jo, Pere de Coplliure, prevere beneficiat en la església de Lliria, reconech al venerable clero de la dita església, que per causa que lo dit clero me dóna sepultura en la capella de Sent Esteve, en la dita església*¹⁶.

La projecció externa de l'església com un edifici exempt durarà poc, perquè ja des del segle XIV amb les capelles i posteriorment amb la sagristia i el cor, el que era una planta gairebé simètrica trencarà el perímetre original.

3. ESGLÉSIA AMB PORTAL ÚNIC

Tot i que hui un dels elements més característics de l'església de La Sang de Lliria és el ric portal principal, a la façana sud, aquest va ser ben posterior a la construcció original i de segur no hi apareixia previst (si es jutja per la ubicació d'algun enterrament al seu davant) en el projecte original.

Tal vegada l'escassa dimensió de la porta lateral i el senzill disseny de mig punt no ens ajuda a recordar que aquest hi va ser l'únic accés durant molt de temps.

¹² Aquest fossar va acollir les restes dels veïns de Lliria fins a la fi del segle XVIII. L'any 1818, segons el cronista local Lluís Martí, el visitador del bisbe de València va beneir l'actual cementeri municipal ubicat a la partida de Beniali.

¹³ Arxiu de Protocols del Patriarca de València, Col·legi de Corpus Christi (endavant APPV), núms. 22.941 (14-XII-1440) i 22.940 (12-VI-1441 i ?-VII-1442).

¹⁴ Arxiu del Regne de València (ARV), Clero, llibre núm. 3755, full 5 (14-III-1493).

¹⁵ APPV 26.651 (21-II-1420). Quan a la nova església de l'Assumpció comença el culte, els descendents d'algunes d'aquestes influents famílies que van ser soterrades a l'interior de l'església vella, en traslladaren les restes a la nova. Així podríem deduir-ho pel decret que fa el bisbe el 1642: "que les huitanta cinc famílies que tenien sepultura en la Església vella, poguessen soterrar-se en los baixos de la Església Parrochial nova pagant per rahó de fàbrica, çò és, per cascadun cos gran de dites famílies, 10 sous, y per cascadun abat 5 sous". *Repertori de l'Arxiu de la vila de Lliria, Miquel Geroni Monràv, Concòrdies núm. 28.*

¹⁶ ARV, Clero, llibre núm. 3755, full 7.

Efectivament, el portal, únic de l'edifici original era aquest lateral, a la façana est i dins la tercera crugia. És l'anomenada "Porta dels Hòmens" en referència a la localització en l'espai dret del temple. L'estructura actual del portal es caracteritza per l'austeritat: senzill conjunt de mig punt amb grans dovelles i sense motlures ni cap element ornamental (Vegeu Fig. 4).



Fig. 4. Porta dels Hòmens

Tal vegada l'original en va tenir, de motlures. I és que hi cal fer encara un segon advertiment. Aquest portal lateral que hui podem veure tampoc no és l'original, almenys pel que fa a les dimensions i a certs elements decoratius. No resultava tampoc raonable que l'únic accés que va posseir l'església fóra tan menut (l'obertura de l'actual no supera els 1,80 m d'amplària i els 2'65 m d'alçària). Aquesta petita porta és el resultat del trasllat de l'original uns metres endavant (cosa que va obligar a fer-ne una reducció).

L'explicació és senzilla: en el moment que s'hi van construir les capelles laterals d'aquest costat est, el bastiment del portal original no es podia mantenir en la ubicació inicial i s'havia d'alterar; la decisió va ser reubicar-lo a la nova façana que conformaven les capelles, però ara evidentment amb dimensions menors perquè la major altura de la tribuna construïda a l'espai d'aquesta capella no en permetia una major alçada¹⁷. La solució va ser força intel·ligent perquè hi van ser reaprofitats, després de fer l'escalaborn, molts dels carreus i de les dovelles del portal original. Les petites marques rectangulars que encara hui hom pot veure en algunes de les dovelles ho indiquen: aquestes són les marques de les bigues

del sostre que s'encastaven en les dovelles superiors del portal original. Alhora, per aquestes marques podem deduir també les grans dimensions i la gran alçada del portal original, que devia ocupar a més tota l'amplària de la crugia.

La presència d'alguna esquerda al portal actual ens permet deduir que possiblement l'original posseïa motlura a l'altura de les impostes, i tal vegada a la part externa de la rosca, com molts dels portals d'aquest mateix model (el de Sant Salvador de Sagunt n'és l'exemple més proper, però també podríem citar els de Puçol –ja desaparegut–, el de la Pobla de Benifassà, el de Sant Pere de Castellfort, el de Santa Llúcia de Catí, el de Sant Feliu de Xàtiva, el de Sant Roc de Ternils...)¹⁸.

El disseny de tots aquests portals sembla manifestar una tardana difusió de certa tradició romànica a les terres del nou regne. Coincidint amb els primers temps, segona meitat del segle XIII, s'hi donen algunes mostres molt puntuals d'una arquitectura de tradició romànica catalana, portada fins a la ratlla de l'any 1300, de la mateixa manera que en alguns llocs al nord del Sènia. La presència d'artesans i d'obradors catalans i la iniciativa constructiva de templers i hospitalers al nou regne, hi expliquen l'arribada d'aquesta tradició. Alguns trets de la construcció de la Seu de València (entre d'altres la mateixa porta de l'Almoina, anomenada significativament de Lleida) el castell de Peníscola o Sant Joan de l'Hospital en són testimoni¹⁹.

¹⁷ Tribuna que s'ha considerat tradicionalment com a municipal (el lliri sobre les quatre barres que hi ha a la clau de la volta així semblen confirmar-ho), amb la finalitat d'acollir-hi els membres destacats de l'oligarquia local o altres autoritats visitants.

¹⁸ Vegeu GARÍN ORTIZ, F. (1988) "Arquitectura i urbanisme", *Història de l'Art Valencià*, volum II, esp. pàgs. 27-33. I ZARAGOZÀ, A. (2000) pàgs. 46-52.

¹⁹ "No és a l'atzar que les solucions arquitectòniques més relacionades amb la tradició romànica catalana vinguin acompanyades, al Regne de València, dels templers, i dels hospitalers al castell de Peníscola i a Sant Joan de l'Hospital de València. Tampoc no és ocasional que algunes de les característiques de la seu valenciana tinguin molts punts de contacte amb la de Lleida. Templers i hospitalers, com també les grans seus catalanes de finals del segle XII i d'inici del XIII, desenrotllaren programes arquitectònics de base romànica tradicional o vinculada amb la Llombardia i, com a conseqüència, projectaren obres amb característiques romàniques més enllà de la cronologia habitual per a aquest tipus de construcció." JOSÉ I PITARCH, A. (1989) pàgs. 460-461.

Aquesta mena de tradició romànica, que mor amb aquests exemples, deixarà, però, una esclatxa residual en moltes portes d'esglésies, fins arribar a conformar-ne un model típic, afavorit sens dubte per la senzillesa de construcció i per l'escassa obra de pedra necessària, en un moment en què la mà d'obra especialitzada hi era limitada i era difícil trobar bons pedrapiquers. El disseny de mig punt amb grans dovelles i sense pràcticament cap element ornamental es va així imposar en aquestes primeres esglésies²⁰.

Ens trobem, doncs, davant un edifici que inicialment va ser projectat i construït amb només una porta d'accés. Situació, per altra banda, ben normal a les esglésies d'aquest model. De fet, per confirmar-ho només cal recordar que la majoria d'esglésies esmentades més amunt posseïen, i moltes encara posseeixen, només una porta, i aquesta estava ubicada al lateral.

Amb tot, el futur creixement de l'església de Lliria difícilment es podia haver fet pel peu, atesa la situació d'aquest en un estret espai; tampoc no hauria estat molt factible l'ampliació des de la capçalera per la presència del fossar i la plaça. Així, sembla que l'única possibilitat d'eixamplar el temple va ser la que finalment s'hi va dur a terme, pels costats. Aquesta opció, però, obligava a la reducció de la porta lateral, i el que sembla evident és que si es decideix fer més petit aquest accés va ser perquè el nou portal ja s'havia construït o, almenys, s'havia projectat.

4. LA COBERTA: VOLTA O FUSTA?

Sens dubte l'enteixinat de fusta i sobretot la policromia que presenta ha estat un dels elements definitoris i ha servit perquè moltes vegades l'Església de la Sang de Lliria tinga esment en la bibliografia com un dels exemples típics de l'arquitectura d'arcs diafragma.

Però, era una coberta de fusta el que hi havia en el projecte original? S'hi va planificar des del principi aquesta coberta? Durant els últims treballs de restauració, un important descobriment ens fa plantejar aquest interrogant. Es tracta de l'arrancada del nervi d'una volta de creueria, situat al segon arc diafragma del costat de l'evangeli i ocult hui per la capella lateral corresponent²¹. La presència d'aquesta

arrancada ens obliga a plantejar la hipòtesi de la intenció inicial de cobrir l'edifici amb voltes de creueria entre els arcs. Tal vegada en el projecte original els promotors exigiren aquest tipus de cobriment.

Segons alguns investigadors²², la volta de pedra oferia la possibilitat de completar l'edifici com una fortalesa defensiva, permetria l'accés a la coberta i a transitar-hi, cosa que hauria estat aprofitada per defensar el nombrós grup de població que es podia refugiar a l'interior del temple. La massissa torre del campanar sembla recordar aquesta possible funció (vegeu Fig. 5). Fins i tot la idea podria tenir sentit si recordem que el veí castell de la vila, l'antic alcàsser



Fig. 5. Església de la Sang de Lliria

²⁰ I no sols a les esglésies, també l'arquitectura civil va fer-la servir sovint. A pocs metres de l'església de Santa Maria de Lliria encara es poden veure portals idèntics a l'edifici que tradicionalment s'ha conegut per la casa del Consell o al mateix forn de la vila. Aquest model hi va arrelar fins al punt de ser emprat encara segles després. A. Zaragoza afirma que en certes comarques del nord del País, als Ports i al Maestrat, continuaren construint-se fins al segle XVII. ZARAGOZÀ, A. (2000) pàg. 49.

²¹ La notícia d'aquesta important dada és de l'arqueòleg municipal Vicent Escrivà.

²² "Se intentaba conseguir un tipo de iglesia fortaleza que actuase como refugio en caso de peligro, MAS, D. (1984) "Arte en Lliria. Iglesia de la Sangre", *Lauro. Cuadernos d'Història i Societat*, 1, pàgs. 73-77.

musulmà, va ser desballestat ben prompte i va perdre la capacitat defensiva que hi tenia; una església "a la manera" de fortificació podia haver-ne estat el substitut. La mateixa situació geogràfica de la vila a l'interior del nou país, envoltada de comunitats mudèjars, i que era pràcticament l'últim punt important de població cristiana abans del rerepaís musulmà (un rerepaís que s'havia revoltat ja diverses vegades contra el nou ordre cristià), denota la importància defensiva que tenia i pot confirmar aquesta hipòtesi. Totes aquestes circumstàncies podien haver originat la decisió per part dels primers cristians de la vila de construir-hi una forta església que tinguera també aquesta funció. L'obra podia haver començat, doncs, amb la decisió de cobrir el temple amb voltes.

De tota manera, tot i els avantatges que podia haver tingut la coberta amb voltes entre arcs, sembla que malgrat la intenció original de construir-la finalment no s'hi va fer. Possiblement aquest canvi va respondre a les elevades despeses que suposaven les voltes de creueria i també possiblement a l'absència de mà d'obra especialitzada per al nombrós i específic treball de pedra que demandava. A més a més, cobrir amb volta exigia també elevades despeses en fusta per a la construcció de bastiments i cintres destinats al suport i el muntatge de les voltes. El fustam necessari era tan costós o més que la construcció d'un sostre de fusta amb bigam. La decisió final va ser la d'aquesta última possibilitat, tot i que el resultat hi va ser una coberta gens humil, amb un complex treball de fusteria i policromia que de segur també va suposar importants despeses, però (i ací pot estar la raó final de la tria) el recurs a la mà d'obra musulmana en va permetre la realització.

La mateixa evolució sembla que va tenir el Salvador de Sagunt, església també del model d'arc diafragma, amb la variant de l'absis, que segons Sarthou, s'hi va començar a construir l'any 1248; doncs bé, l'edifici va ser projectat també per a tenir volta de creueria entre els arcs, com confirmen –de la mateixa forma que el de Lliria– les arrancades conservades dels nervis de les suposades voltes, visibles encara hui als angles formats pels murs perimetrals i en una cara i altra dels contraforts. Així, tot i que la intenció inicial va ser la de cobrir amb voltes, aquestes finalment mai s'hi arribaren a construir, i es va optar, com a Lliria, pel cobriment de fustam amb bigues i taules pintades²³. Una coberta

més senzilla però no menys estimada: el mateix Llobregat recorda el cas de la capella reial de Santa Àgata de Barcelona, església de nau única amb absis de creueria i sostre de bigues pintades a doble vessant, que mostra com, contràriament al que es podria pensar, en una obra destinada al monarca i a la cort no es menyspreava la solució de l'embigat, sobretot quan aquest podia estar policromat.

La coberta de fusta era també, com recorda Zaragoza, una alternativa a l'absència de pedrapiquers especialitzats (la majoria dels quals venien de Catalunya)²⁴; permetia alhora rendibilitzar al màxim el treball i el bastiment pel fet que la mateixa estructura complia les dues funcions, de sostre i coberta; emprava mà d'obra musulmana, amb experiència en aquestes carcasses de fusta i en l'ornamentació de llaceries. Però no tot hi eren avantatges, es deteriorava amb rapidesa (la humitat i el foc hi eren amenaces constants) i sobretot suposava també importants despeses relacionades amb un treball de fusteria molt complex i amb l'esmentada policromia que afectava bona part de l'estructura (bigues, biguetes, travessers, taules, cassetons, taulettes... ens hi apareixen tots pintats). Sens dubte, només el recurs a la mà d'obra mudèjar autòctona va permetre dur endavant aquest projecte de ric enteixinat de fusta.

5. ESGLÉSIA AMB ABSIS?

La base d'un mur –de només mig metre d'alçada i amb perímetre que dibuixa un perfil trapezoïdal– sembla delatar la intenció de la construcció d'un absis. Intenció que no sabem si ja era present en el

²³ LLOBREGAT, E.A. (1986) "L'arquitectura gòtica fins al segle XV", *Història de l'Art al País Valencià*, València, pàgs. 104 i 126; GARÍN ORTIZ, F. (1987) pàg. 33. Galarza hi dona una hipòtesi contrària: afirma que mentre s'aixecaven els murs es deixaven fets i preparats els arrancaments dels nervis, però a continuació es construïa el sostre de fusta i després, ja cobert l'edifici, continuava el treball amb l'enlairament de les voltes. GALARZA, M. (1990) *Evolución histórico-constructiva del templo de los Santos Juanes de Valencia*. València, pàg. 105–106.

²⁴ ZARAGOZÀ, A. (2000) pàgs. 32–33. L'absència de pedrapiquers especialitzats sembla que va ser un problema endèmic en l'arquitectura valenciana. Vegeu com semblant problema hi ha posteriorment, FALOMIR, M. (1996) *Arte en Valencia, 1472-1522*. València, pàgs. 197–199.

projecte original i finalment no s'hi va executar (possiblement per les raons econòmiques i tècniques abans esmentades); o amb posterioritat va sorgir la idea d'afegir-hi aquest absis.

Durant una completa excavació arqueològica duta a terme dins els últims treballs de restauració de l'edifici, l'equip arqueològic municipal sembla haver-hi reconegut part de l'estructura d'un possible absis poligonal²⁵. Però, quan es va projectar aquest absis? S'hi va construir finalment? A falta de la publicació dels resultats de l'esmentada excavació, la hipòtesi més raonable (atesos els problemes tècnics i econòmics) sembla ser la d'una projecció posterior, ja als segles XIV i XV²⁶, en un context clau, per altra banda, per a l'evolució de l'edifici, perquè en aquest mateix període es conclou l'eixamplament de les capelles laterals, la sagristia, el cor i el nou portal als peus. Aquesta intensa activitat constructiva delata la intenció de transformar, o millor dit adequar, l'edifici als nous models gòtics imperants. I hom pot deduir fins i tot, atesa la coincidència cronològica, un projecte global, meditat i organitzat, de canvi, ampliació i adequació del temple, i que té com a punt estructural comú l'ús de la volta de creueria (la trobem així a totes les capelles laterals i al cor del presbiteri). És quelcom semblant a un replantejament general de l'estructura de l'edifici: la nau única, la caixa simètrica del XIII semblava ja per als l·lirians dels segles XIV i XV una estructura arcaïtzant que responia a un temps i a unes circumstàncies molt concretes (consolidació de la comunitat, escassetat de recursos i urgència constructiva). Així, als segles posteriors, calia adaptar progressivament el temple a noves circumstàncies (context de creixement demogràfic i econòmic de la vila que ja hem demostrat i analitzat a altres estudis²⁷) i a uns altres condicionaments artístics.

El bastiment de l'absis hi exigia la presència de treballadors de la pedra especialitzats, alhora que comportava elevades despeses en obra de pedra i cintres o bastides de fusta, cosa que en feia poc viable la construcció en el projecte original. A més, des del punt de vista estructural, la solució no era gens fàcil. De fet, una de les característiques proposades per definir les esglésies primerenques d'arcs diafragma és l'absència d'absis. Com diu A. Zaragoza, el desenvolupament de l'absis no era "natural" en aquests temples. En pocs casos, només de forma excepcional, la nau d'arcs diafragma es va

associar a un absis de voltes, i amb tècnica de dubtosa resolució²⁸.

El concepte clau hi és efectivament el de la connexió tipològica: l'associació d'arc diafragma i absis voltat suposava l'enllaç, resolt més bé o més malament, de dos models paral·lels de l'arquitectura gòtica presents alhora i en convivència a les terres del nou regne; l'un, el més senzill i funcional, sense cap connotació o distinció ornamental, emprat no sols en l'àmbit religiós, també utilitzat per bastir forns, magatzems, drassanes, etc, que donà lloc a l'arquitectura que anomenem d'arc diafragma; l'altre, més complex, més costós, amb certes marques ornamentals i d'estil, lligat directament a l'arquitectura gòtica catalana, i amb un ús gairebé exclusiu (almenys en un primer moment) per a edificis religiosos, i que va donar lloc a l'arquitectura més complexa, on la volta de creueria és el tret més significatiu. Tot i que aquestes dues possibilitats coincideixen en el temps, el major nombre d'exemples d'arcs diafragma cal situar-lo a la segona meitat del XIII, mentre que l'arquitectura de volta i major complexitat progressa numèricament i qualitativament durant els segles XIV i XV.

L'església de Santa Maria de Lliria, amb l'evolució des del projecte original de la segona meitat del XIII fins a les transformacions del XIV i XV, recull i

²⁵ La informació sobre tan important trobada, ens l'ha facilitada el mateix equip d'arqueòlegs que hi va treballar, i als quals agraïm de nou aquesta dada fonamental.

²⁶ Galarza explica també que l'absis de moltes esglésies de la ciutat de València respon a intervencions i obres posteriors a l'eixecament dels temples, GALARZA, M. (1990) pàgs. 96-98.

²⁷ Vegeu LLIBRER, J.A. (1995) "Economia i religiositat. L'administració del beateri de Sant Miquel de Lliria (segles XV i XVI)". *Lauro. Quaderns d'Història i Societat*, 8, pàgs. 81-89. LLIBRER, J.A. (2001) "De la parròquia a la confraria, de la confraria al Consell: l'elit rural baixmedieval. El cas de Lliria". *VI Congrés Internacional d'Història Local de Catalunya. L'Aveng-Diputació de Catalunya*. Barcelona, pàgs. 221-230. I LLIBRER, J.A. (2003), cap. II Homes i negocis: demografia i bases econòmiques, pàgs. 133-197.

²⁸ El Salvador de Sagunt, Santa Caterina d'Alzira (amb triple absis de volta), Sant Francesc de Morella o l'ermita de Sant Pere de Castellfort. Parlant precisament d'aquest últim Zaragoza diu: "El insólito ábside abovedado y la incorrecta conexión constructiva de éste con la nave de cubierta leñosa, es una demostración *ad absurdum* de cómo las naves de arcos de diafragma medievales no desarrollaron ábsides, si no, en todo caso, conectaron tipos." ZARAGOZÁ, A. (2000) pág. 37.

mostra el contacte entre ambdues possibilitats constructives. Com també al Salvador de Sagunt o a Sant Francesc de Morella, al temple de Lliria es produí l'intercanvi de solucions –de valors?– d'ambdós sistemes²⁹. Amb el bastiment de les capelles, el cor i el possible l'absis l'edifici és nou per als llirians. En aquest context de canvi o d'adequació tenia sentit la construcció d'un absis, com un pas més de tot el procés³⁰.

6. CONCLUSIONS

El projecte original, l'església original de Santa Maria de Lliria (vegeu fig.2), preveia, doncs, perfecta planta rectangular, nua i massissa a l'exterior, i amb ampla i única nau a l'interior; espai únic estructurat amb arcs diafragma molt oberts; aquests arcs eren gairebé exclusivament els elements que concentraven l'obra de carreu; també, per raons estructurals, se'n va reservar l'ús a la torre i a les claus dels cantons³¹; per a la resta de l'obra, materials senzills locals, murs de tàpia i morter; una sola porta al lateral amb senzilla traçada de mig punt; la coberta de fusta policromada; capçalera plana amb un senzill i petit finestral també de mig punt; i és que en tota l'estructura no hi havia pràcticament cap forat, el predomini del mur sobre l'obertura hi era aclaparador (en alguns murs que no van ser enderrocats per a la construcció de les capelles només resten hui estrets finestrals; en uns altres, ni això); la sòlida torre de planta quadrangular i carreus, poc es diferenciava d'una torrassa defensiva excepte en les obertures de mig punt³²; i és que tot aquest edifici original donava una evident impressió de solidesa, solidesa pròpia d'una construcció massissa (fortalesa?).

Aquests són els trets definitoris de l'església original de Lliria, però alhora són també els trets d'aquestes esglésies primerenques que configuren el model anomenat 'd'arcs diafragma'. L'expressió esdevé operativa pel fet que en aquest ampli conjunt d'esglésies no hi ha cap altra marca que pugui definir-ne l'estil; l'absència gairebé total d'elements ornamentals o superflus defineixen també açò que hom anomena arquitectura útil "sense estil", o almenys diferent dels models gòtics imperants.

El lloc de procedència directa i immediata dels arcs diafragma era Catalunya³³. I l'arribada d'aquesta

nova manera de construir al nou regne deu molt a la iniciativa i a la influència de frares i monjos, els quals, en un intent per ocupar nous espais de domini al nou país, van tenir la necessitat de construir molt i de pressa per establir-hi els seus nous monestirs o les seues fundacions: l'arquitectura d'arcs diafragma era l'opció ideal. Els edificis dels franciscans, dominicans, i en menor mesura dels cistercencs o cartoixans, que s'estenien des de Morella a Xàtiva, havien de respondre a aquest sistema³⁴. L'avançada dels religiosos anava seguida, i de vegades de forma paral·lela, de les construccions de parròquies i temples, de forns, habitatges, drassanes o magatzems, que aprofitaven la funcionalitat del mateix model. I és que els programes constructius de monestirs i convents esdevenien sovint punt de mira de l'arquitectura local.

Aquest és també el model que segueixen els cartoixans a Portaceli amb la primera església que hi van bastir (la de Sant Joan, restaurada a finals del

²⁹ JOSÉ I PITARCH, A. (1989) pàg. 469.

³⁰ Recordem, però, que no hem de confondre el petit mur trapezoïdal que hui podem veure a la capçalera del temple, d'obra més recent i límit d'una construcció que feia les funcions de sagristia (encara visible en certes fotografies de principis de segle), amb el possible absis medieval ocult sota aquest.

³¹ L'ús limitat del carreu a l'edifici és hui fàcilment apreciable perquè l'última restauració va tenir cura d'eliminar posteriors recobriments i deixar-los a la vista, fins i tot encara es pot resseguir des de l'interior i l'exterior la traçada dels arcs al nou mur que conformen les capelles laterals.

³² El segon cos de la torre, que alberga hui les campanes, mostra dos finestrals als costats est i sud, i un als altres, tots de mig punt; la coberta d'aquest espai es resolta amb una volta de creueria. La clara diferenciació dels dos cossos, amb diferent obra perceptible a cop d'ull, podria indicar-ne una construcció en dues fases.

³³ Reaparegut i desenvolupat dins l'àmbit de la Corona d'Aragó des de la segona meitat del segle XII, amb importants exemples com Santes Creus o Poblet. D'ací al nou regne de València, el camí era senzill. JOSÉ I PITARCH, A. (1989) pàgs. 464–465.

³⁴ De fet, una severa normativa interna de franciscans i predicadors que prohibia o restringia l'ús de voltes a només una part de l'edifici, el presbiteri, va garantir l'èxit de l'arc diafragma. *Ibidem*. Webster assanya la l'interès i la iniciativa dels mendicats en matèria constructiva amb la realització de nombrosos projectes, WEBSTER, J.R. (1998) *Per Déu o per diners. Els mendicants i el clergat al País Valencià*. València. Sobre l'arribada (a instàncies precisament de Santes Creus) l'expansió i la influència dels monjos del Císter, vegeu GARCIA-OLIVER, F. (1998) *Cistercencs del País Valencià. El monestir de Vallidigna (1298–1530)*. València.

segle XVIII amb revestiment i amb una coberta de volta que no és l'original) i a la resta d'instal·lacions la Cartoixa³⁵. Els cartoixans fan servir els carreus només per als arcs, cobreixen els espais amb fusta (generalment en doble vessant) i hi descarten la volta (l'ús de la qual serà aprofitat per a les noves construccions a partir de la segona dècada del XIV), la resta dels materials són també tàpia i morter... Totes aquestes construccions es fan entre els anys 1272 i 1324, anys en què l'església de Lliria (recordem, a la dècada dels setanta) naix. Les coincidències amb Lliria van més enllà de les cronològiques: els espais de grans arcs, la coberta de fusta, els materials i l'ús limitat del carreu... són massa evidències que confirmen la influència de Portaceli en l'obra de Lliria. El programa constructiu de Portaceli va esdevenir, i no sols en la construcció del temple original, el punt de mira per a Lliria. Punt de mira gairebé obligat perquè la jurisdicció de la rectoria, recordem, pertanyia a la Cartoixa des del 1273.

I com dèiem, la influència dels monjos no sols és visible en el projecte original, amb posterioritat l'església de Santa Maria creix i es transforma tot adoptant noves possibilitats, com ho fa també Portaceli; i a més a més coincidint també amb la mateixa cronologia, a partir de 1325, a la Cartoixa es construeix una nova església (nau única i presbiteri poligonal de pedra), dos claustres, sala capitular i refectori, a mitjans de segle hi començarà la construcció d'alguna capella (el 1368 la de Tots Sants, finançada per Pere d'Artés, que també sufraga dos hostals) que encetarà el període de major intensitat constructiva de la història de Portaceli: finals del XIV i primeres dècades del XV, amb cinc capelles més, nou bastiment de claustres, cellers i fins i tot el monumental aqüeducte³⁶.

A Lliria observem com s'aplica el mateix programa. Cinquanta o seixanta anys després de ser construïda, l'església de Santa Maria comença a

canviar també a poc a poc amb la construcció progressiva de cinc capelles laterals i del cor al presbiteri, i tot amb nous cobriments de volta de creueria (vegeu Fig. 3). Tot començarà també, com a Portaceli, les dècades dels anys vint o trenta del segle XIV, i aplegarà fins a les primeres del XV. No debades, en el primer benefici que hi va constituir capella a l'església de Lliria, el de Corpus Christi, la Cartoixa en tenia el patronatge. Els cartoixans continuaven amb la jurisdicció de la rectoria de Lliria, i el seu guiatge o la seua influència en l'àmbit constructiu hi continuava.

Totes aquestes transformacions respecte de l'edifici original, que ara detallarem, situen l'església –la nova església, podríem dir– dins l'altre model constructiu, més proper del que anomenen tradicionalment arquitectura gòtica. El cas de Lliria se'ns revela més significatiu perquè aquesta evolució no va ser comuna a tots els temples o totes les parròquies primerenques d'aquest model. Moltes de les quals hui se'ns presenten encara amb una planta molt fidel a l'original i gairebé sense cap canvi o ampliació posterior. Potser açò confirma també la importància que va tenir la influència de Portaceli en l'evolució posterior de la parròquia de Lliria.

El nou edifici serà així testimoni de la integració de les formes primerenques amb les més complexes de l'arquitectura gòtica catalana, tot confirmant la síntesi en la qual viu i es desenvolupa l'arquitectura valenciana des de la segona meitat del segle XIII fins a la darrerria del XV.

³⁵ Vegeu FUSTER, F. (1994) *Cartuja de Portaceli. Historia, arquitectura y arte*. València, pàgs. 77–84. De fet, com diu el mateix autor, dos segles abans, la Cartoixa ja havia adoptat l'església de nau única com a resposta més adequada a la litúrgia dels monjos.

³⁶ Ídem pàgs. 99–135.