

Les cel·les de les cartoixes de Valldecríst i Aracristi

Josep-Marí Gómez Lozano

Universitat Politècnica de València¹

Albert Ferrer Orts

Universitat de València

RESUMEN

Entre las interrelaciones y transfrecias estilísticas que hubo entre las cartujas de Valldecríst y *Ara Christi* destaca la referida a las celdas, el espacio por antonomasia de la vida eremítica.

Las celdas del cenobio de l'Horta se hicieron a semejanza de las del monasterio del Alto Palancia y gracias a esta relación hoy es posible suponer, a pesar de su lamentable estado de abandono como eran las celdas de la casa de Valldecríst a partir de las de *Ara Christi*.

ABSTRACT

In istethical relation and communication that existed between Valldecríst and the Ara Christi charterhouses especially the living quarters in which the space is isolated from normal living conditions.

The Ara Christi cells were similar to monastery of Valldecríst and thanks to this relationship now its possible to infer the late cells in spite of its pitiful state of destruction.

¹ Membre del Grup de Recerca Consolidat de la Generalitat de Catalunya (2009-2013): "Art i cultura d'Època Moderna", núm. d'expedient 2009 SGR 354.

Un cas interessant des del punt de vista de les interrelacions entre les cartoixes valencianes el representen els models que, en determinats moments dels seus respectius processos constructius, circularen i que foren emprats quasi mimèticament en alguns àmbits cenobials.

S'han referit, per exemple, les indubtables connexions entre les novetats estructurals i decoratives de l'església major d'Aracristi (construïda i decorada entre 1621-ca. 1642) i les del temple de Nostra Senyora dels Àngels de Valdecris (renovada entre 1634-1665), particularment en la seua cúpula, el reraltar i l'ornamentació esgrafiada de què féu gala². Tanmateix, ni aquestes foren les úniques transferències estilístiques que, particularment en el segle XVII, tingueren lloc entre la noudata fundació de l'Horta i la de l'Alt Palància ni ho foren sempre en la mateixa direcció.

Planificada de nova planta entre 1619 i 1621 pel carmelità fra Gaspar de Sanmartí, la cartoixa del Puig assolí durant el llarg període en què s'edificà (principalment entre 1621-1682) uns pressupostos estètics i espacials substancialment diversos dels que havien anat configurant centúries enrere els cenobis de Portaceli (1272) i Valdecris (1385)³. Els tres segles de diferència que hi ha entre la casa de Serra i la d'Aracristi (1585), o les dues que la separen de la de la Vall de Cànoves expliquen fàcilment eixa distància

no solament en l'estil i en l'estructura sinó en els materials utilitzats, les tècniques aplicades i, sobretot, en una major perfecció cenobítica d'acord amb l'evolució i maduresa del fenomen cartoixà arreu del continent⁴.

A més, cal no oblidar que la fundació de l'Horta nasqué de la ferma voluntat del RVP Dom Francesc Almenar (prior de la mateixa entre 1615-1624) que s'inspirara en el traçat de la casa d'on era profés: Aula Dei (Saragossa), construïda gràcies al recolzament i patronatge del bisbe Ferran d'Aragó en el darrer terç del cinc-cents⁵. Així s'explica la monumentalitat del complex del Puig i la seua simetria, estranya en la cartoixa de la vall de Lullén i més temperada en la d'Altura.

Grosso modo, eixe és el plantejament que ens proposem per tal d'encarar com eren les cel·les que envoltaven el claustre major o del cementiri de Valdecris, avui gairebé enrunades, i com s'inspiraren en elles les d'Aracristi, molt malmeses les que hi resten tot i que encara hi són en peu la del prior (la primera que es construï) i la següent (possiblement la del pare procurador)⁶; les quals escandalitzaren els pares visitadors per la seua excessiva ampul·lositat; però sobretot les dues darreres cel·les de la part de llevant i que limiten amb l'esplèndida torre que les tanca pel nord. Són, al remat, els únics dos testimonis que

² Vegeu al respecte Gómez Lozano, J. M., *La Cartuja de Vall de Crist y su Iglesia Mayor. Aproximación a su Reconstrucción Gráfica*, Analecta Cartusiana, 177, 2 vols., Salzburg, 2003.

³ Vegeu Barlés Bágüena, E., "Ara Christi (El Puig, Valencia) y sus relaciones con otras cartujas de la Provincia Cartujana de Cataluña", *Actas del Congreso internacional sobre las cartujas valencianas*, tom 2, *Analecta Cartusiana*, 208 bis, Salzburg, 2004, ps. 113-142 i Ferrer Orts, A., *La cartoixa d'Ara Christi (1585-1660)*, *Analecta Cartusiana*, 197, 2 vols., Salzburg, 2004 i, del mateix autor, "Els artífexs de la Cartoixa d'Ara Christi (1661-1682). Darreres dades i reflexions", *Boletín de la Sociedad Castellonense de Cultura*, LXXX, 2004, ps. 215-226.

⁴ Barlés Bágüena, E., *Art. cit.*, ps. 113-142.

⁵ Bosqued Fajardo, J. R., *La cartuja de Aula Dei de Zaragoza (ventanas al cielo...)*, Saragossa, 1986 i Ferrer Orts, A., "Una descripció seiscientista de la cartuja de Aula Dei (Zaragoza)", *Analecta Cartusiana*, 193, Salzburg, 2002, ps. 1-31.

⁶ A hores d'escriure aquest treball, les cel·les esmentades han estat profundament renovades i, en el cas de la del prior, en particular, alterada en el seu volum per a disposar-les com un petit hotel. Ambdues han perdut, en conseqüència, l'estructura i l'ornamentació originals.



Fig. 1.- La cartoixa de Valldecrist el 1718, pintura a l'oli anònima de la col·lecció de la Grande Chartreuse, clixé Musée dauphinois, Grenoble



Fig. 2.- La cartoixa d'Ara Christi segons una pintura a l'oli anònima del segle XVIII, collection of the Abbey of Klosterneuburg G.472

no han estat modificats des que foren erigits i que ens serveixen, alhora, per saber com eren la resta dels habitatges on romanien els monjos del Puig i, en conseqüència, els dels pares d'Altura, en les quals s'inspiraren.

IMPORTÀNCIA DE LES CEL·LES EN L'ORDE CARTOIXÀ

De les tres zones o àmbits en què es divideix la vida cartoixana, és a dir la part eremítica, la cenobítica i la procura o conreria, la primera és la que ens ocupa en aquest estudi. No debades, els monjos propiament dits o pares feien la major part de la seua vida, en trobar-se precisament al voltant del gran claustre (conegut també con el del cementeri) les cel·les on s'ocupaven de resar, realitzar diverses labors no productives (escriure, llegir, orar, cuidar d'un hort o jardí annex...) i menjar en soledat, excepte una vegada a la setmana que es feia en comunitat i les festivitats més assenyalades.

És el gran claustre (a Valldecrist i Aracristi situat a l'esquena de l'església) el que dona sentit a l'aïllament del religiós cartoixà i on es desenvolupa majorment la seua activitat, combinada o, si se vol, interrompuda per les variades celebracions litúrgiques que es celebraven diàriament col·lectivament.

Fuster Serra ha estudiat aquesta tipologia cartoixana en el seu conjunt, arribant a la conclusió que aquests habitatges podien oscil·lar entre 12 i 36, depenent del cenobi en qüestió, de la quantitat de claustres de què disponien i de la seua antiguitat⁷ (el gran claustre de Valldecrist arribà a tindre'n 24, mentre que el d'Aracristi suposem que al voltant de 26, encara que algunes d'elles desplaçades d'aquest pati).

Aquest assenyat autor refereix que *“En la Cartuja la celda reemplaza los lugares regulares donde pasan su vida los cenobitas, siendo para el cartujo sucesivamente la iglesia donde reza, el claustro donde lee y escribe, la cocina, el refectorio, el dormitorio y la enfermería, por lo que después de la misa conventual cada eremita se lleva el agua bendita a su celda y hace lo propio en ella (Costumbres, VII,8)... De acuerdo con estas ideas, la celda del cartujo consiste en una casita, regularmente de dos plantas, donde el monje pasa la mayor parte de su vida y donde se han de encontrar los espacios adecuados a las distintas funciones que ha de cumplir.”*⁸

Probablement inspirades en les cel·les de la Gran Cartoixa (Saint-Pierre de Chartreuse, prop de Grenoble), la casa matriu de l'Orde, aquests habitatges s'estengueren amb algunes variacions per les distintes fundacions europees, bé és cert que obeïnt a les peculiars condicions geològiques

⁷ Fuster Serra, F., *Cartuja de Portaceli. Historia, vida, arquitectura y arte*, Col. Estudis, 5, Ajuntament de València, València, 2003, p. 82.

⁸ Fuster Serra, F., *op. cit.*, ps. 82-83.

en què s'ubicaren i la cronologia en què foren construïdes.

El principal investigador del cenobi de la serra Calderona continua referint sobre l'esquema de cella de la Grande Chartreuse: “*Sobre la puerta de entrada... una letra señalaba a cada celda... En el piso bajo hay una pequeña galería para los paseos del religioso cuando el mal tiempo le impide salir al jardín. Una sala grande, dividida en dos partes, comprende la leñera y el taller, donde hay un torno, un banco de carpintero y las herramientas necesarias para el trabajo manual. En el piso de arriba hay dos piezas fundamentales, la antecámara o ‘Ave María’ y el ‘cubículum’, donde el monje pasa la mayor parte de su tiempo. La*



Fig. 3.- Planta de la cartoixa de Valldecrist en estat actual (E. Martín)

antecámara servía al principio como cocina, donde los padres se preparaban las legumbres los días que no eran de abstinencia a pan y agua, ni domingos... Abolida la costumbre de cocinar, el padre recibe la comida, previamente preparada en la cocina conventual, a través de una ventanilla con un torno que da al claustro”. Per a finalitzar incidint en que “El ‘cubículum’ es la pieza fundamental de la celda, pues sirve a la vez de dormitorio, oratorio, comedor, biblioteca y gabinete de estudio...”⁹.

⁹ Fuster Serra, F., *op. cit.*, p. 83.

¹⁰ Fuster Serra, F., *op. cit.*, p. 84.

Tenim, per consegüent, un espai que, amb les variacions que veurem a continuació en les cel·les de Valldecrist i Aracristi, simplifica les dependències cenobítics en concentrar de forma independentitzada i individualitzada molts dels aspectes sobre els que giravolta la quotidianitat del monjo, inclusivament un diàfan hort o jardí i l'abastiment d'aigua corrent que li facilita la neteja¹⁰.

LES CEL·LES DE LES CARTOIXES DE VALLDECRIST I ARACRISTI

Com s'ha esmentat adés, l'estat lamentable de conservació en què es troben les cel·les de



Fig. 4.- Planta de la cartoixa d'Aracristi abans de les intervencions actuals (J. Hernández)

Valldecrist (extensible a la major part del cenobi), així com l'abundant vegetació que ha anat poblant-les al llarg del temps, no permetia una còmoda lectura de la seua forma i estructura interna. Les excavacions arqueològiques s'han concentrat generalment en les zones nobles de la cartoixa i han retardat involuntàriament el coneixement d'aquests espais. Tanmateix, l'estudi de la documentació relativa al procés constructiu d'Aracristi i la conservació d'algunes cel·les,

com s'ha comentat, ha permès no solament estudiar-les i datar-les amb precisió, sinó que —en al·ludir-se a la seua inspiració en les del cenobi d'Altura— ha possibilitat mesurar-les, fotografiar-les amb detall i sobretot l'alçament de plànols i dibuixos que poden extrapolar-se perfectament on ja no hi són.

Les cel·les de la casa del Puig consta que començaren a partir de 1630, ja que en 1632 restava quasi conculsa l'obra pètria del claustre major, executada per Tomàs Mellado des de 1624 i Gaspar Sancho, visurada per Martí d'Orinda. Però tenim constància que aquests habitacles reberen

Valldecríst per copiar les seues cel·les). En el seu primigeni bastiment hi participaren els mestres d'obres i pedrapiquers Antoni Badenes, Pallarés, Pau, Jaume Rebull, Doménec Redolat, mossén Guillem Roca, Gaspar Sancho i el fuster Joan Baptista Vergara¹¹.

Entre 1630-1633 s'alçà la cel·la del prior, la qual és de considerables dimensions i enllaça els àmbits eremític i cenobític amb el de la conreria. Juntament amb la del pare procurador, una mica més modesta en la seua volumetria, reberen la reprovació dels visitadors, circumstància que féu que les cel·les nascudes a partir d'aquestes dues primeres adaptaren com a model les de Valldecríst, com ja s'ha comentat, a partir de març de 1633¹².

Les cel·les de les cases d'Altura i El Puig, a l'igual que les de les cartoixes més significatives de la província cartoixana catalana (*Scala Dei* i Montalegre a Catalunya, *Aula Dei* a Aragó i Valldemossa a Balears) a excepció de Portaceli per la seua peculiar topografia¹³, ofereixen una distribució sensiblement diferent al model de la Grande Chartreuse presentat abans que correspon al prototip de cel·la de les cases més importants i millor conservades de la província cartoixana de Castella (El Paular, Miraflores, Las Cuevas o Jerez).

Efectivament, mentre que a l'esquema representat per la cel·la de la casa matriu de Grenoble els espais es distribueixen compensats en dos nivells: planta baixa i superior; el model que presenten les cases cartoixanes de Catalunya, l'esquema del qual correspon aproximadament al del plànol de la Chartreuse de Clarmont (o



Fig. 5.- Planta i seccions de la cel·la de Valldecríst amb la distribució hipotètica dels seus espais i funcions (J.M. Gómez)

un fort impuls a partir de 1633 (amb els traçats de Sanmartí i Orinda, i el vist-i-plau de fra Antoni Ortiz, els quals degueren personar-se en

¹¹ Ferrer Orts, A., *op. cit.*, tom I, ps. 139-140.

¹² Ferrer Orts, A., *op. cit.*, tom I, p. 214. Cfr. en l'Arxiu del Regne de València, Clero, llibre núm. 2.951, fol. 54 r.: "... y [fra Antoni Ortiz i Martí d'Orinda] resolgueren que totes les cel·les foren de la llargaria de les de Valldecríst; perquè esta que estava ja forjada [la del costat de la prioral] tenia 14 palms més de llargaria que aquelles, y com que son tan grans, religioses y habitables parexia cosa superflua fer tan gran gasto, en perjuy de la pobra casa y escandol dels seglars, y axí feu la traça Martí Dorinda, y ara que em recorde fr. Gaspar Semartí carmelita, també. Y quedà açò asentat per de así avant..."

¹³ El cas de Portaceli, l'única excepció del conjunt, pot explicar-se en termes generals per la seua particular situació sobre una vessant muntanyosa, el que ha condicionat considerablement la seua ordenació constructiva per tal d'adaptar-la a l'irregular superfície del terreny. Per aquest motiu hi podem trobar quatre cel·les d'una sola planta (cinc si comptem la recaent als peus de l'església, la planta superior de la qual s'utilitza actualment de biblioteca) i la resta (atorze) de dues plantes amb una distribució equiparable a la proposada (Grande Chartreuse).

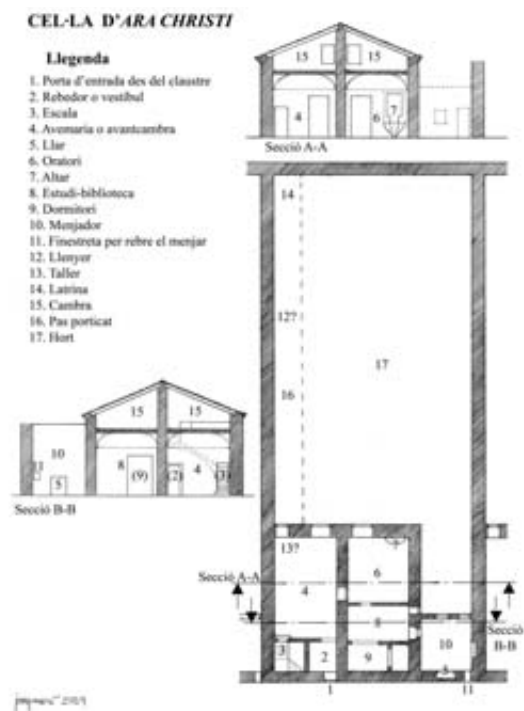


Fig. 6.- Planta i seccions de la cel·la d'Ara Christi amb la distribució hipotètica dels seus espais i funcions (J.M. Gómez)

Clermont) que Viollet-le-Duc sembla que dissenyà com a projecte de reconstrucció de la Charreure de Port saint Marie¹⁴ a mitjans del segle XIX, situa tots els espais importants únicament en la planta baixa.

La distribució de funcions i llocs en aquest nou esquema de cel·la –que és el model corresponent a les cartoixes de l'Alt Palància i de l'Horta– és la següent: només travessar la porta d'accés des del claustre major apareix una estança petita i estreta que fa de vestíbul o rebedor. Prop d'aquesta ombrívola entrada o bé directament articulada amb ella se situa l'escala d'accés a la planta superior o cambra; escala que en alguns casos no és visible com en Aracristi, puix que resta oculta per un envà i tancat el seu accés per

una porta des del vestíbul, o bé des de l'avemària o avantcambra (*Ara Christi*). Des del rebedor s'entra a l'*Ave Maria*, que generalment és la sala més gran i serveix de distribuïdora a la resta de peces de la cel·la. L'avantcambra, que de vegades com és el cas de Valldecris, disposa d'un calefactor o xemeneia adossat a la paret per a escalfar-la, no sols dóna accés a l'hort sinó també al *cubiculum*, tot i que aquest, com ocorre en la cartoixa del Puig, no sempre conté tots els seus espais propis al voltant d'una estança (dormitori, oratori, estudi-biblioteca i menjador). En efecte, aquest darrer lloc, de variada ubicació, que sol estar constituït per una simple taula que es desplega sobre la paret i es recolza en un únic peu amb una cadira, en Aracristi se situa en una altra cambra separada i annexa a les dues sales que conformen la cel·la pròpiament dita. La situació del menjador en la cartoixa d'Altura (com la de la major part dels altres espais de la cel·la fins que no es realitzi una excavació completa en tota la seua superfície) ens és desconeguda, encara que sembla plausible emplaçar-la junt a la finestreta o torn de recepció del menjar.

El dormitori, pel contrari, està ubicat en un racó i generalment tancat per envans per tal d'aïllar-lo de les altres peces. L'oratori i l'escriptori-biblioteca, que també tenen una col·locació molt variable, en la cartoixa de l'Horta sembla que estan comunicats entre si donant el primer d'ells a la testera del jardí junt a la seua porta d'eixida.

Els llocs destinats a magatzemar la llenya i al taller de treballs manuals, que en aquest esquema tenen una localització normalment exterior i annexa al que és la cel·la, especialment el primer, ens resulten desconeguts en les cartoixes de la vall de Cànova i del Puig, tot i que és probable que el llenyer es trobe també a l'exterior, en el corredor que va des de la porta d'eixida a l'hort (des de l'avantcambra) fins al mur perimetral que tanca el jardí on se situa la latrina (*Ara Christi*) o la bassa d'aigua corrent (Valldecris). Aquest pas

¹⁴ La cartoixa de Port Saint Marie es troba situada a alguns kilòmetres a l'oest de la Cadena del Puei Domat i vora el riu Siula (*Sioule*), al departament francès de Puèi de Doma (*Puy-de-Dôme*), dins de la regió occitana de l'Alvèrnia i prop de la ciutat de Clarfont (Clermont)-Ferrand de la qual ha pres el nom. Fundada el 1219 i tancada el 1790, actualment és una completa ruïna. El projecte ideal que el gran arquitecte i teòric francès Eugène Emmanuel Viollet-le-Duc realitzà el 1858 no es portà mai a terme.



Fig. 7.- Fragment del llenç de mur septentrional del claustre major de Valldecrist amb la testera, finestres i portes d'accés a les celles que hi recauen



Fig. 8.- Testera recaent al l'hort d'una cel·la d'*Ara Christi* amb distribució de portes i finestres i restes de cubrició del pas porticat que anava a la latrina

porticat té a més la funció de servir de passeig al monjo quan és impossible eixir a l'hort a causa del mal oratge.

El fet de tenir una distribució descompensada amb tots els espais significatius situats en planta baixa (en la casa de l'Alt Palància i en la de l'Horta estan repartits en dues grans sales separades pel mur de càrrega central i comunicades entre si a través d'una porta), no ens ha de fer creure que aquesta ordenació és poc lògica o angoixant puix que disposen d'un espai raonable en amplària i un més que excel·lent en alçada, amb una altura aproximada de 4 metres (4,3 m. en Valldecríst i 4'1 m. en Aracristí).

Com ocorre amb la major part de dades referents a la cartoixa d'Altura, també desconeixem la data exacta de construcció de les seues cel·les, però sembla evident que hagueren de fer-se en distints períodes de temps seguint l'impuls de les obres del claustre major, la construcció del qual s'allargà al voltant de tres quarts de centúria i finalitzà cap al començament de l'últim quart del segle XV. En aquest sentit, resulta eloqüent una cita el RVP Dom Joaquim Alfaura, principal cronista de Valldecríst: "*La Reina Doña María de Luna hizo levantar doce celdas por su parte.*"¹⁵ Aquestes cel·les, que corresponen a dos llenços del gran claustre, hagueren de construir-se en els primers

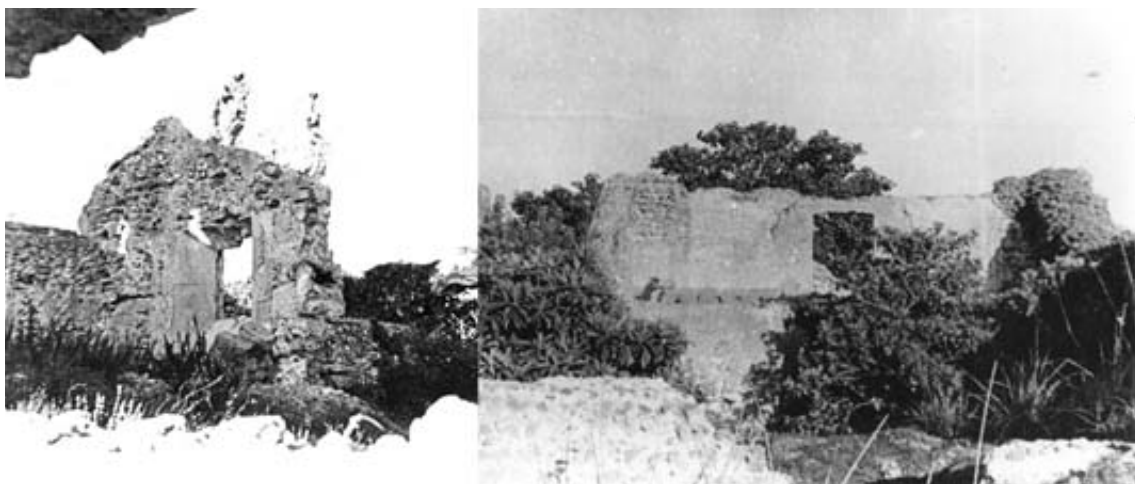


Fig. 9.- Restes de la testera recaent a l'hort d'una cel·la de Valldecríst amb el finestral d'il·luminació de la sala central i distribuïdora sencer (esquerra), i ruïnes d'una altra cel·la de la mateixa cartoixa amb el mur de càrrega central i porta de comunicació de la cambra en bon estat de conservació (dreta). Fotografies de la dècada dels cinquanta del segle XX

Finalment, el pis o planta superior, que —com ja s'ha dit anteriorment— només serveix de cambra i pot utilitzar-se alhora com a graner, assecador, mirador, lloc per a guardar eines o utensilis, etc., presenta una gran diferència d'altures entre els murs exteriors i el central (que a més fa de carener), amb més d'un metre i mig de desnivell en les dues cartoixes valencianes.

anys del segle XV, poc després de la coronació de Martí l'Humà com a rei del casal d'Aragó (1399), i un d'ells probablement era el que fou nomenat "llenç dels pares antics"¹⁶, segurament el primer en construir-se, i que podem situar al costat sud o dret segons s'entra al claustre.

Respecte als mestres pedrapiquers que dirigiren el treball de les cel·les de Valldecríst

¹⁵ Alfaura, Joaquín, *Historia o Anales de la Real Cartuja de Valdecristo. Fundación de los muy altos Reyes de Aragón, D. Pedro IV y D. Martín su hijo*, còpia de 1741 d'un manuscrit de 1658, llibre I, cap. catorzé, punt. 122.

¹⁶ Alfaura, J., *op. cit.*, llibre I, cap. vinté, punt 172: "*Hízose hacer un quarto junto a la celda del Padre Don Bonifacio Ferrer, que era la primera del lienzo que ahora llamamos de los Padres Antiguos*".



Fig. 10.- Porta d'eixida a l'hort d'una cel·la de Valldecrist. Visió des de dins de la cel·la (esquerra) i des de l'hort (dreta)

podem suposar que foren els mateixos que ho feren alhora en el claustre i l'església major: Miquel Garcia (actiu en la cartoixa d'Altura entre 1395 i 1435) i Pere Balaguer (mestre major de les obres com a mínim des del 6 de febrer de 1398¹⁷). Res no sabem dels altres mestres que hagueren de continuar l'obra del gran claustre durant la meitat de la centúria i el tercer quart del segle XV i que –és de suposar– conforme l'alçaven li anaven incorporant noves cel·les.

Sobre la cel·la del prior o prioral no existeixen referències concretes de l'època gòtica quan

s'hagué de construir, desconeixent fins i tot el seu emplaçament. Les úniques dades conegudes són ja del segle XVII, període en què hi tingueren lloc profundes transformacions durant el priorat del pare Dom Joaquim Alfaura (1622-1666). Aquestes reformes, com apunten Enrique Martín i M^a José Santolaya en el seu *Estudio Previo de la Cartuja de Val de Cristo*¹⁸ pogueren arribar fins i tot a canviar el seu emplaçament.

La cel·la prioral moderna era molt major i més cuidada que la resta de cel·les¹⁹. Només la casa, que tenia dos pisos, ocupava la mateixa superfície

¹⁷ Serra Desfilis, Amadeo i Miquel Juan, Matilde, "La capilla de san Martín en la cartuja de Valldecrist, arquitectura símbolo y devoción", *La Cartuja de Valldecrist (1405-2005) VI Centenario del Inicio de la Obra Mayor*, Fundación Mutua Segorbina, Instituto Cultura Alto Palancia y Analecta Cartusiana, La Vilavella (Castelló), 2008, p. 324.

¹⁸ Martín Gimeno, Enrique i Santolaya Ochando, M^a José, *Estudio Previo de la Cartuja de Val de Cristo*, 1985, "Parte II: Estudio histórico-constructivo de los edificios que constituían el conjunto monástico", Servei de Patrimoni Artístic Immoible, Conselleria de Cultura, Educació i Ciència, Generalitat Valenciana, p. 107.

¹⁹ "A parte de las habitaciones destinadas al padre Prior, considerado como un monje cualquiera, había una sala biblioteca, un oratorio más amplio, una salita de recepciones y otras piezas accesorias y necesarias para las funciones del gobierno del Monasterio. Todo con una mayor y más esmerada ornamentación." Simón Aznar, Vicente, *Historia de la Cartuja de Val de Cristo*, Segorbe, ed. Fundación Bancaja, 1998, p. 358.



Fig. II.- Panoràmica des del claustre major de les restes de dues celles d'Aracristi amb visió de la seua estructura, espais i obertures

que la casa i hort junts d'un pare, i el seu jardí, que era bastant més gran que l'habitable i segons sembla s'hi accedia baixant unes escales puix que es trobava en un nivell inferior, s'estenia fora dels límits del quadrat que constituïa el conjunt de l'àrea eremítica.

Situada en el cantó sud-oest d'aquest conjunt, la seua posició privilegiada gràcies a la porta de comunicació instal·lada al final del denominat corredor porticat oriental li permetia estar en contacte directe amb la zona cenobítica.

Finalment, afegirem que per les descripcions i notícies existents sobre la prioral, especialment les aportades pel germà Vivas²⁰, se sap que contenia varies pintures i tenia una llibreria. A més a més, algunes dades pareixen indicar que en l'últim període de vida del monestir (1800) es construï un atri en la seua entrada, a continuació o formant part de l'esmentat corredor porticat oriental.



²⁰ “...un Cuadro que pintó antes y representa la Cena de Cristo nuestro Bien con sus Discípulos, que está actualmente en la Celda Prioral sobre la Puerta de la Librería.” I també: “en la Celda Prioral hay algunas [pintures] de primor, como son el Tránsito de nuestro Santo Patriarca, un Ángel Custodio, un Salvador, que es de un Monge de Escala Dey.” Vivas, Joaquín, *Fundación de la Real Cartuja de Val de Cristo por los magníficos y piadosísimos Reyes D. Pedro IV, sus hijos D. Juan y D. Martín, Doña María de Luna y D. Martín Rey de Sicilia, hijo de estos Reyes*, manuscrit de l'any 1775, respectivament p. 72 i 84.