

## ARQUITECTURA URBANA EN VALENCIA DURANTE LA ÉPOCA FORAL



El aspecto que ofrecía Valencia al conquistarla D. Jaime I en 1238 era el propio de una ciudad musulímica, de miserables viviendas en su exterior, apretadas en estrechos, sucios y tortuosos callejones, que se interrumpían por pequeñas plazas públicas, por barrios cerrados o por las mismas murallas. En la parte central de la ciudad, donde se levantaba la mezquita mayor, hallábanse los edificios civiles, en los mismos lugares donde estuvieron en tiempo de los visigodos, el cementerio regio junto al alcázar real y algunos palacios, en cuyo interior brillaría el lujo y las comodidades propias de la más refinada molicie, pues la costumbre arábica de hacer una vida casi exclusivamente doméstica les llevaba al abandono del exterior, que era siempre pobre y descuidado. Las mezquitas, los baños y las hosterías, que eran en gran número, hallábanse en diversos sectores, lo mismo que las múltiples industrias que, clasificadas en grupos por su similitud, se instalaban en determinadas calles.

Sabido es que D. Jaime distribuyó la propiedad de los inmuebles entre los que le acompañaron en la conquista, y consignados se hallan en el libro del *Repartiment* los nombres de muchos de los nuevos propietarios de la ciudad. Los advenedizos habitantes acomodariánse primero en las viviendas de los vencidos, así como las industrias de los cristianos que reemplazaban a las de los moros se instalaron en las mismas calles y barrios que ocupaban éstos. Las costumbres, los gustos y las necesidades de los nuevos vecinos debían influir mucho en la primera transformación de las viviendas, y desde los primeros años comenzó sin duda la reedificación, transformación y nueva construcción de casas, las que en menos de un siglo reemplazaron a las antiguas, hasta el punto que en el siglo xiv apenas quedaba rastro alguno de ellas.

Es indudable que el gusto artístico que presidió en las nuevas edificaciones era el que dominaba en Cataluña, pues catalán era el idioma oficial, catalanes muchos de los heredados, y de la misma tierra procedían diversos elementos que constituirían la nueva nacionalidad, si bien era regida por leyes especiales que los reyes le dieron, repletas de admirables privilegios que influyeron luego de una manera poderosa en su engrandecimiento.

En un principio, cuando la población se revolvía dentro de los estrechos límites de la muralla, prescindiendo de los suburbios de ambos lados del río, que contenían gran parte de la población agrícola e industrial, las casas principales construirían sus fachadas de piedra, y las de los plebeyos debieron ser casi todas de tapia. Las características de las primeras eran los grandes portales de medio punto con sus



claves más o menos largas, una sola abertura en la planta baja y la escalera que subía al primer piso, el que estaba ornado de muchos finestrales románicos, terminando en tejado o terrado. Las casas plebeyas eran más sencillas y de reducido perímetro, de unos cinco metros de ancho, que es lo que solían tener las vigas que formaban la techumbre cubierta, las cuales se colocaban entre los muros medianeros, y eran sostenidas por las soleras o vigas mayores.

Cuando se construyeron las nuevas murallas y puertas, en 1356, ensanchóse considerablemente la ciudad, y la mayor parte de los suburbios quedaron dentro de ella. Entonces se ensancharon calles, se reedificaron muchas casas y se construyeron no pocas. El gusto gótico, que empezó a extenderse en Valencia, penetró también en las mansiones de nueva construcción, pero tan sólo en parte, pues persistió la misma arquitectura, continuando la casa ciudadana la misma forma romana, la que persistió a través de los siglos, sin otra transformación notable más que en los finestrales, lo que sucedió también cuando se introdujeron las maneras del Renacimiento. Los nuevos estilos sólo influyeron en los detalles de las puertas y ventanas, en las proporciones de las columnas y en la composición de los capiteles. El conjunto del plan y de las fachadas permaneció inalterable.

Desde antiguo, y hasta en tiempos relativamente modernos, cada casa en Valencia estaba habitada por una sola familia, siendo el mismo patrón al que se ajustaban todas las construcciones, con las modificaciones que por fuerza habían de introducirse según las condiciones particulares de capacidad y forma del solar. También sufrían variantes los edificios según las clases y categorías sociales de las personas que los habitaban. Una casa habitada por un *noble varón* no había de estar alhajada como la de un *caballero* o un *generoso*; lo mismo hemos de decir de la de un simple *ciudadano* y la de un *ciudadano honrado*, clase media entre la ínfima y la nobleza. Sus viviendas eran muy distintas, y aun dentro de esta variedad había cierta gradación.

No existen casas de aquellas épocas para poder hacer de ellas una exacta descripción; pero aprovechando los datos que nos suministran los inventarios de los enseres que contenían y los muchos documentos auténticos que se refieren a ellas por diversos motivos acordados, podremos reconstruir el interior, o sea la distribución de dichas casas con bastante probabilidad de acierto. Las dividiremos en dos series o clases, *plebeyas* y *señoriales*, incluyendo en éstas las *burguesas*. En las primeras vivían los artesanos, los tenderos o comerciantes, los detallistas y los que estaban medianamente acomodados; en las segundas vivían los nobles, los caballeros, los generosos y los burgueses.

Era la casa plebeya, llamada en valenciano *alberch* y en latín *hospitium*, de área muy reducida, según se colige de la relación de fincas expropiadas para la construcción del Miguelete, en 1380, y para el ensanche de calles (1). Constaban de planta baja, a la que se entraba por sólo una puerta, que, por lo general, era de medio punto, y

---

(1) En el vol. 3.509 del Arch. de la Catedral, con fecha 16 de junio de 1380, se halla la tasación de los *alberchs* que se habían de derrocar con motivo de la obra del Miguelete. En el *Manual de Consells*, fecha 7 de abril de 1493, núm. 47; 1.º de septiembre de 1494 y 26 de enero de 1494, núm. 48, se hallan muchas expropiaciones de casas, con su justiprecio, con motivo de ensanches de calles y plazas alrededor de la Catedral.



sobre ella había un gran ventanal de madera que ventilaba y daba luz a la habitación del piso alto. Estas casas eran habitadas unas por industriales, que tenían el taller o



1. —Portada del derruido palacio de los Duques de Mandas. Se halla instalada en el Museo de Valencia.  
(De una litografía antigua).

despacho en la misma (*obrador* en valenciano y *operatoria* en latín), y otras por personas que lo tenían en otra parte. En el primer caso, dicho obrador o despacho estaba en la planta baja, en la parte que recaía a la calle, y en la opuesta la trastienda o almacén de género o depósito de materiales; el resto de la planta, dividido por tabiques, maderas o cortinas, se destinaba a cocina (*cuina*), que las más de las veces hacía de comedor (*minchador*), despensa (*rebost*) y escalera que subía al piso alto, destinado a dormitorios, ordinariamente del aprendiz o criado, y también para alma-



cén (1). Debían haber patios interiores, donde estaría el pozo y el retrete, y daban luz a la cocina, dispuesta para usar leña en el hogar, como se deduce de varios inventarios.

En algunas edificaciones de esta clase había también aditamentos de cobertizos o soportales que servían como ampliación del edificio destinado a tienda o industria, lo que se prohibió a fines del siglo xiv, para evitar el abuso que de la vida industrial se hacía en la vía pública (2). En el siglo xv, por sentencia de la reina doña María, se mandaron derribar los que existían para ensanche y embellecimiento de las calles (3). Eran notables las tiendas de ventas, especialmente la *botiga del specier*, donde se vendía de todo, especialmente productos de farmacia, cera, dulces, papel, perfumería y *pólvora de trò* (4).

Las casas de plebeyos, destinadas solamente a viviendas, parece que tenían la planta baja dividida en dos porciones por una cancela de espesa celosía de madera, provista de cortina, que separaba la parte anterior o entrada de las otras, la que hacía las veces de recibidor. El piso alto se destinaba a habitaciones y dormitorios para los individuos que componían la familia. Estas casas servían también para dos familias, distribuyéndose el sitio que habían de ocupar cada una mediante un documento público (5).

No había grandes lujos en el decorado de estas casas. Seguramente las paredes estaban blanqueadas de cal, el maderaje de los techos aparecía al descubierto, tal

(1) Así se deduce de la lectura del inventario de la casa de un zapatero, hecho en 1578, que insertamos en otra parte.

(2) Entre los documentos expedidos por el lugarteniente al infante D. Juan sobre la apertura de una calle que había de desembocar en el mercado, leemos que «los postichs e porches de fusta parades fora los diits alberchs es estada causa de occasio del dit foch (de la fustería)»; y que no se deben «mantenir postichs ni porches, ni serrar fora les diets cases (dels fusters)»: el documento lleva fecha de 28 de agosto de 1447. En otro documento de dicho infante, fechado el 9 de diciembre del mismo año, se elogia la apertura de la calle por «cessasio de molts escandels, bregues e inconveniens, los quals de tots dies se acostumaren seguir en lo carrer de la pelleria per la gran estretura e concurrencia de gens, axi de cavall com de peu, los quals sovint venen e concorren en lo dit carrer, no havent loch per hon deliuradament puxen passar vera lo dit mercat» (Archivo Gral. del Reino de Valencia). En el Consejo de 29 de noviembre de 1380, se acuerda el *enderrocament de postichs* («Manual de Concells», t. XVII, folios 239 y 260 v., Archivo del Ayuntamiento). En el Consejo de 16 de mayo de 1390, se acordó que no se pudieran hacer mesones dentro del muro nuevo, sino a cincuenta pasos (Id. t. XIX, fol. 131 v.).

(3) *Aureum Opus.*, fol. 194 v.

(4) En un trabajo de Rodrigo Pertegás, publicado en los «Anales del Centro de Cultura», tom. II, página 192, titulado *Boticas y Boticarios*, se describe con muchos detalles una *botiga de specier*.

(5) He aquí un contrato de esta clase: Die veneris xxiii septembris anno predicto M.cccclxviij. — Magnificus Paulus Rosell, scriba portionis Serenissimi Domini Regis scienter loco et ad logerium, trado vobis Johanni Nadal, textori, civis valentie presenti et vestris, hunam partem cuiusdam mei hospitii situato et posito in parrochia sancti Thome, quod hospitium confrontatur cum duabus viis publicis-vocatis vulgariter carrer nou de sent xristofol, etiam carnereria, etiam hospitii heredum bernardi ros-sell, predictamque partem quam vobis loco dicti hospitii est illa pars que est in medio dicti hospitii, que habet januale rotundo, id est, lo portal redo, et magis magnum portale dicti hospitii quam partem dicti hospitii vobis per me ad logerium traditam confrontatur cum parte dicti hospitii de dos botigues, cambres et sostres, quam partem ad logerium et titulo logerii possidet andreas forcadell, chirurgici ex una parte et cum una botiga; et sostre dicti hospitii ex parte altera predictumque logerium dicte partis dicti hospitii vobis et vestris facio ad tempus trium annorum .. (Prot. de Pedro Alonso, *Arch. de la Curia Eclesiástica*).



vez pintado, y los pisos embaldosados con ladrillo ordinario o cubierto por una capa de mortero endurecido.



2.—Portada del derruido palacio del Embajador Vich. Los arcos y columnas, en el Museo de Valencia.  
(De un grabado en madera publicado en «El Fénix»).

La casa burguesa era de capacidad desahogada, con diversa distribución, pero siempre con detalles característicos del arte románico. La puerta, de arco de medio punto, daba entrada a un vestíbulo que conducía al patio central, completamente descubierto, en medio del cual había un pozo, recuerdo del vestíbulo y atrio de las casas romanas. En la planta baja estaba la bodega (*celler*). Había dos escaleras, una en la entrada que conducía al entresuelo (*studi*) y otra de sillares, al aire libre, que llegaba sólo al primer piso. En la distribución interior, la cocina estaba adosada



a la fachada de la casa, y el comedor tenía vistas al patio central o al jardín de la casa, si lo tenía. Los desvanes recibían luz y ventilación por una serie muy característica de ventanas, todas iguales, de arco de medio punto u ojivales.

Las casas de los ricos ofrecían espléndidas manifestaciones de buen gusto artístico, y aunque diferían bastante entre sí, según la personalidad del que las habitaba, todas se sujetaban a la disposición típica del país. La fachada, de sillería, ostentaba en su punto céntrico la puerta de entrada, que era de arco de medio punto; los vanos eran artísticos ventanales, muchas veces con manifestaciones de talla o imaginería; los pisos eran, generalmente, dos, además de los entresuelos, a los que daban acceso escaleras independientes, colocadas en el primer patio, y en lo alto de la fachada, inmediatamente por debajo del alero del tejado, de gran salidizo, se ostentaba una serie de finestras, inmediatos unos a otros. En el patio descubierto, de gran capacidad, se encontraba la ancha y monumental escalera, fabricada de sillería ordinaria, a cuyo pie estaba el poyo o banco para montar en las mulas que sustituían a los modernos carruajes; dicha escalera llegaba hasta el primer piso, cuya baranda o pasamanos era también de piedra. En el patio estaba la entrada de las dependencias existentes en la planta baja, además de las habitaciones de los criados, la bodega, los depósitos de leña y aceite y las caballerías. En el *studi* o entresuelos se guardaban los atalajes, guarniciones y monturas de los animales de silla y acémilas, y el *pastaor* o lugar donde se amasaba el pan, que tenía como anexo necesario el depósito de harina, que se guardaba en tinajas barnizadas (*gerres farineras*). En el piso principal se hallaban las habitaciones de la familia señorial, amplios salones y distintos gabinetes particulares, como también el comedor, la cocina y la despensa. Desde este piso partía una escalera interior que conducía al segundo piso o desván, donde estaban las habitaciones de los sirvientes. La característica de las casas solariegas era el tener en uno de los ángulos o en los dos de la fachada principal torres cuadradas que se elevaban, más o menos, sobre la altura de la fachada (1).

La esplendidez y buen gusto artístico de las mansiones señoriales a fines del siglo xv debieron ser extraordinarias. El alemán Münzer, que visitó a Valencia en 1494, se admira de su cortesanía, y alaba las magníficas casas «tan artísticamente construídas, con tales cámaras, patios y jardines, que a un mismo tiempo parecen alcázares y paraísos» (2). «Vivían en la ciudad—dice—dos duques, muchos condes y más de quinientos caballeros, los cuales tenían su casa solariega». Luis Vives nos describe una de estas mansiones con todo género de detalles (3), y lo mismo el cronista Gauna al hablar de los suntuosos saraos que en ellas se celebraban en los

---

(1) El palacio de la Generalidad y otros edificios particulares que aun existen son ejemplos de estas casas, las cuales todavía conservan las torres; véase el edificio de San Pío V, que, aunque de construcción relativamente moderna, quisieron darle este carácter genuinamente valenciano, lo mismo que la casa del Conde de Cervelló, en la plaza de Tetuán, que ostenta dos torres. Modelos de los antiguos palacios valencianos son el palacio de Alacuás y el convento de Mercedarios del Puig, de planta cuadrada y cuatro torres poco elevadas; así fué también el Palacio del Real hasta la época de Alfonso el Magnánimo, que nuevas obras de ornato y transformación obscurecieron su carácter valenciano.

(2) Jerónimo Münzer, *Viaje por España y Portugal*, pág. 45; Madrid, 1920.

(3) Luis Vives, *Diálogos, La casa*, pág. 156; Valencia, 1817.



días que el rey Felipe III estuvo en Valencia con motivo de su casamiento (1). Parece increíble la esplendidez, grandeza y magnífico ornato de estas casas. Los techos



3.—Casa plebeya, en la calle del Almirante, hoy Maestro Chapí, núms. 12 y 14.

solían ser artesonados, y las paredes, en su parte baja, mostraban zócalos de azulejos de Manises o Paterna, lo mismo que el piso. Todas las artes, tan florecientes en Valencia desde el siglo xiv, contribuían con sus obras al ornato de estas mansiones: la herrería con los aldabones, herrajes y cerraduras de puertas, ventanas y arcones; la carpintería con los artesonados, puertas y muebles de vistosas tallas; la vidriería con los historiados cristales de colores que cerraban los anchos ventanales; la pintura y la imagerie con la prodigalidad de los emblemas heráldicos de los señores; el bordado y la guadamacilería con la infinidad de cortinas y tapices que

(1) Gauna, *Fiestas en Valencia en el casamiento de Felipe III*, impreso por «Acción Bibliográfica Valenciana.»



cubrían paredes y vanos, y, en una palabra, todas las artes e industrias de ornato ostentaban su maestría en estos palacios (1).

De toda la arquitectura urbana del período foral, especialmente de los siglos medios, apenas quedan restos en Valencia que nos puedan ilustrar para conocerla con exactitud en sus detalles. Las diferentes transformaciones, ensanches y nuevas necesidades de la ciudad, han destruido aquellos recuerdos del pasado, que tan íntimamente están unidos con su historia. Las casas plebeyas, donde se desarrollaron nuestras famosas industrias, desaparecieron todas; las antiguas casas de nobles, caballeros y generosos, construídas de intento para ser habitadas exclusivamente por sus dueños, familia y servicio, cambiaron su ambiente antiguo y han sido transformadas en productivos edificios, no quedando en pie más que algunos restos que pregonan todavía la existencia de los vetustos caserones de la nobleza valenciana.

Como curioso recuerdo de lo que fué en otro tiempo la edificación valenciana, señalaremos a continuación algunas casas, más o menos maltrechas y renovadas, que conservan vestigios de lo que fueron, las que han podido resistir la invasión moderna de otros gustos y modalidades artísticas.

## CASAS PLEBEYAS

*Almirante*, c., hoy *Maestro Chapí*, núms. 12 y 14.—En el fondo de un callejón sin salida que hay frente a la calle del Temple, existe una pequeña construcción de ladrillo que presenta una puertecita sencilla de medio punto, encima de la cual una gran reja de hierro ocupa seguramente el hueco de un ventanal cuadrado. Es posible que éste sea el único espécimen que resta de la clásica casa plebeya.

*Beata*, c., núm. 13.—Esta casa es de construcción moderna, pero parece que siguió la moda antigua. No consta más que de planta baja, piso único y terrado: la puerta es cuadrada o de arco adintelado, y en el piso alto hay balcón.

*Conde de Carlet*, p., núm. 4, acces.—En el rincón que hace el edificio del Seminario existe una pequeña casa que, aunque recientemente reconstruída, deja ver el aspecto general de la antigua casa plebeya de Valencia. Consta sólo de puerta de entrada, de arco adintelado, y sobre ella hay una gran reja, que corresponde al úni-

---

(1) El siglo xv fué el de mayor florecimiento artístico de Valencia, como lo prueba el sinnúmero de artistas que había. En comprobación de esto, véanse los trabajos siguientes que hemos publicado, algunos de ellos en esta REVISTA: *Pintores medievales en Valencia*, Valencia, 1931; *Relojes públicos en Valencia durante la Edad Media*, Valencia, 1913; *El arte del bordado en Valencia en los siglos XIV y XV*, Madrid, 1917; *Vidriería historiada medieval en la Catedral de Valencia*, Valencia, 1918; *La esmaltería valenciana en la Edad Media*, Valencia, 1923; *La Orfebrería valenciana en la Edad Media*, Madrid, 1924; *Arqueología y Arte valencianos*, Barcelona, 1922; *La Escultura valenciana en la Edad Media*, Valencia, 1926; *Cerámica valenciana: Apuntes para su historia en el período medieval*, Madrid, 1926; *Organeros medievales en Valencia*, Madrid, 1924; *Contribución al estudio de la ferretería valenciana en los siglos XIV y XV*, Valencia, 1926; *Maestros de obras y lapicidas valencianos en la Edad Media*, Valencia, 1926; *Bibliología valenciana medieval*, Valencia, 1931, etc.



co piso alto, y ocupa tal vez el lugar del gran ventanal que habría en lo antiguo. Sobre este piso está el terrado.

*Jardines, c., núms. 2 y 4.*—Son dos casas contiguas, modernamente construídas, una más antigua que otra, y constan cada una de planta baja y piso único: el plan y el área de cada uno son distintos.



4.—Aspecto de la plaza de la Almoyna a mediados del pasado siglo.  
(De una fotografía antigua).

*Pellicers, p., núm. 15.*—Está esta casa, en su aspecto exterior, bastante modificada, pero conserva los rasgos generales de las casas plebeyas antiguas. La puerta es adintelada, y entre ésta y la gran ventana, que está provista de reja, hay otra mucho más pequeña, cuadrada, que también tiene reja.

*Pilar, c., núm. 47.*—Aunque esta casa es bastante posterior al siglo xv, pues en ella nada se ve que se remonte a aquella época, al menos en la fachada, por su pobre aspecto parece ser que en su construcción se copió la estructura general de las casas plebeyas más antiguas. Consta sólo de planta baja, piso único alto y terrado: la fachada no es de sillares y el portal adintelado.

*Tosalet, c., núm. 4.*—Es de construcción moderna, de pequeña área; sólo tiene puerta de entrada a la planta baja, y sobre ella, que no es de medio punto, hay un balcón que tal vez sustituye al antiguo ventanal que corresponde al único piso alto.



*Torno San Cristóbal*, c., entre los núms. 4 y 6.—Hasta hace pocos años hubo en este sitio una casita que mostraba claramente los caracteres propios de la casa plebeya. Sólo tenía planta baja con puerta de medio punto, y sobre ésta un gran ventanal cuadrado. Actualmente el portal está tapiado y apenas se ven las señales al exterior.

Algunas casas más de esta clase se conservan en Valencia, que, aunque nada tienen que ver con las casas plebeyas del período foral, recuerdan su estructura, y tal vez se construyeran siguiendo la tradición con características semejantes y en los mismos sitios. No hace muchos años aun había muchísimas casas de esta clase; recordamos una en la calle de Ribera, que debía ser del siglo xvii y muy típica; en los suburbios aun se ven algunas de esta clase.

## CASAS NOBLES Y BURGUESAS

*Almoyna*, p., núm. 2.—Casa muy modernizada en su exterior e interior, conservando sólo en el patio arcos apuntados, propios del estilo arquitectónico primitivo de principios del siglo xv.

*Avellanas*, c., núm. 16.—Casa burguesa muy modernizada, pero en el interior conserva un gran patio descubierto y en él la escalera de sillería, que llega sólo al piso primero. Todavía se conservan arcos antiguos.

*Avellanas*, c., núm. 22.—Casa señorial con escudo del marqués de Almunia. La fachada es moderna, pero en el interior consérvanse preciosos vestigios de arquitectura ojival y escalera descubierta, todo de sillería: artesonados del Renacimiento.

*Baja*, c., núm. 53.—Casa burguesa, en cuya fachada, toda de sillería, se ve que la puerta principal era de medio punto: al lado de esta puerta hay otra cuadrada y pequeña, de gusto clásico. El balconaje, corrido en el primer piso, le quita todo carácter antiguo: el patio es cubierto.

*Barcas*, c., núm. 8, hoy *Pintor Sorolla*.—Casa señorial, no del tiempo de los Fueros, pero tal vez construida en el solar de otra antigua, como parece lo da a entender un callejón sin salida contiguo, lo que indica que estuvo aislada. La actual es del siglo xviii, estilo Luis XV, con hermosa portada y escudo. El anchuroso patio es cubierto con entrada a un jardín. Las torres carecen del aspecto señorial de las casas antiguas.

*Caballeros*, c., núm. 30.—Casa señorial con puerta blasonada con las armas de Mercader. Al modificarse quedó muy desnaturalizada, dejando sólo el carácter antiguo, la serie de ventanas con arco de medio punto. El patio, en gran parte, es descubierto y conserva característicos arcos de sillería deprimidos, y las escaleras independientes para los entresuelos y el principal, que llega sólo al primer piso. Tiene huerto al fondo y un salón principal de dieciocho metros con artesonado.



En esta calle había muchas casas señoriales que, si bien modificadas, conservan interesantes restos de la primitiva arquitectura.

*Cadisers*, c., núm. 5.—Casa burguesa, cuya puerta, de medio punto, ha sido modernizada. En el patio hay arcos deprimidos, es descubierto y muy capaz, y en él tiene principio la escalera de sillería que da acceso al piso alto. En un principio tuvo la característica serie de ventanas en el desván.



5.—Fuste y capitel (detalle), del patio de la calle de Calatrava, núm. 6.

*Cadisers*, c., núm. 14.—Casa señorial restaurada en el siglo xvii, cuya puerta de entrada ha sido de medio punto. Las ventanas de los entresuelos son cuadradas; los huecos de la fachada en el piso principal están convertidos en balcones. Conserva en los desvanes la característica serie de ventanas separadas por pilares, con arcos de medio punto. El patio es descubierto; los entresuelos tienen escaleras independientes, y la escalera principal llega al primer piso.

*Calatrava*, c., núm. 6.—Casa burguesa, cuya puerta fué de medio punto; el patio es descubierto, donde está la escalera, que es de piedra caliza ordinaria. En la fachada se ven claramente los vestigios de ventanales tapiados. Las ventanas de los entresuelos son cuadradas.

*Carniceros*, c., núm. 19.—Casa burguesa, cuya fachada está bastante desfigurada por la adición de rejas en las ventanas del entresuelo y ventanales del primer piso. El patio conserva su carácter, pero no es descubierto. Las escaleras son de sillería, llegando la principal al primer piso y las otras a los entresuelos.

*Concordia*, c., núm. 3.—Casa burguesa, cuya puerta de entrada conserva restos que indican fué de medio punto. El patio, donde está la escalera, es descubierto.

*Conde de Carlet*, p. Casa señorial ocupada hoy por el Colegio de Loreto, y aunque es del siglo xviii, en el cuerpo recayente a la calle de Llopis, a pesar de la modernización de la fachada, se encuentran rasgos característicos de la antigua arquitectura, consistentes en la existencia, en lo alto de la fachada, inmediatamente debajo del alero del tejado, de la galería característica, formada por la serie de arcos de medio punto que se apoyan en estrechos pilares, algunos de los cuales están tapiados.

*Don Juan de Villarrasa*, p., núm. 8.—Casa señorial del siglo xvi, con alero y ventanales góticos de transición, y aunque la fachada está muy modificada, conserva en el piso alto la característica serie de ventanas con arcos deprimidos. El patio, en gran parte, es descubierto, y de él arranca la escalera principal, que, con la del entresuelo y los arcos, es de sillería.



*En Bou*, c., núm. 9.—Casa señorial que forma esquina a la calle de la Correjería y está muy modernizada, pero se ve aún que el portal fué de medio punto. Parece que nunca ha tenido torre. El patio es descubierto, con escalera particular para el entresuelo en las dos fachadas; la recayente a la calle de En Bou y en la de la Correjería conservan en lo alto la característica serie de ventanas separadas por estrechos pilares con arcos de medio punto.

*En Bou*, c., núm. 10.—Casa burguesa, cuyo portal de entrada fué de medio punto, pero se cortaron las dovelas para convertir el arco en adintelado. El patio es característico, con escalera de sillería que llega hasta el primer piso. El entresuelo tiene escalera aparte, y las ventanas recayentes a la calle son cuadradas, pero desfiguradas por las rejas.

*En Bou*, c., núm. 12.—Casa burguesa que conserva el arco de medio punto en la puerta de entrada. El patio es descubierto, y las paredes y escalera que arranca de él y llega sólo al primer piso, son de sillería. Conserva la característica serie de ventanas de medio punto, separadas por estrechos pilares, las que dan luz a los desvanes. Las ventanas de los entresuelos son cuadradas, y están ahora desfiguradas por rejas.

*En Sendra*, c., núm. 4.—Casa señorial que conserva la puerta de medio punto; la fachada es toda de sillería, lo mismo que el patio en todas sus construcciones y arcos, como también la escalera que parte de él. La fachada está desfigurada por la adición de balcones y rejas en el primer piso y entresuelos: en el piso alto se conserva la característica serie de ventanas de medio punto. El patio es muy capaz, y en la parte descubierta está el arranque de la escalera principal, y en ella se conserva un típico poyo sobre ménsula para descabalgat: los entresuelos tienen escalera independiente.

*Eixarchs*, c., núms. 3 al 11.—Serie de caserones contiguos y semejantes que hacen sospechar si todos ellos constituyeron en algún tiempo el gran palacio que los Eixarchs debieron erigir en el terreno que les concedió D. Jaime I. Carecen de escudos en el exterior, y aunque los edificios han sufrido intensas reparaciones, se advierten hermosos vestigios arquitectónicos, muy especialmente en el demarcado con el número 11, en cuyo patio pueden admirarse cuatro preciosos capiteles de principios del siglo xv. El número 9 conserva la característica serie de ventanas con arco de medio punto. Los patios, en parte, son descubiertos, con sus escaleras de sillería.

*Horno de los Apóstoles*, c., núm. 9.—Casa burguesa, cuya puerta se ve que fué de medio punto. En el vestíbulo se ven restos de una elegante bóveda de aristas: el patio es descubierto, y en él se levanta la escalera.

*Juristas*, c., núm. 6.—Aunque por haberse reconstruido la fachada en el siglo pasado no se muestren en el exterior señales de antigüedad, hay un gran patio descubierto con arcos y construcciones de sillería, lo mismo que la escalera, y restos y molduras del siglo xv.



*Manises*, p., núms. 3 y 6.—Casa señorial con los blasones de Boil. Consta de dos cuerpos, de casi igual elevación en las fachadas; el cuerpo en que se abre la



6.—Patio porticado de la casa núm. 3 de la calle de la Concordia.

Puerta principal está muy modernizado, y la portada es rectangular; el segundo ostenta una puerta de entrada de medio punto. El patio es descubierto, restaurado en el siglo xvii, como también el del segundo edificio: sin duda eran antes dos casas unidas, con sus escaleras contiguas para los entresuelos. En el primer patio, que es el más inmediato a la torre, que aun existe, se ve una monumental escalera colgada en el muro exterior y guarnecida con espléndida cubierta, todo de sillería. En ambos cuerpos se ve en los desvanes la característica serie de ventanas con arco de medio punto en el primer cuerpo, y de menos elevación, arcos deprimidos y gusto más clásico las del segundo. La torre es cuadrada y sobresale bastante de la altura del edificio: sobre ella hay una terraza.

*Mar*, c., núm. 29.—Escudo de los Valeriola, fachada del siglo xvii, con la arque-



ría de coronamiento característica, patio descubierto, escalera en él que llega al principal y otra escalera independiente para el entresuelo,

*Mar*, c., núm. 55.—Casa señorial que no parece haber tenido torre, pues la que ahora se ve no tiene carácter, y aunque de suficiente altura, tiene escasas proporciones. La fachada está muy modernizada, y todos los huecos del principal y entresuelo con balcones. En los desvanes está la característica serie de ventanas con arcos de medio punto, que parecen modernos: sólo en el patio, que es descubierto, se conservan los caracteres antiguos y la escalera monumental de sillería, que llega sólo al primer piso. El entresuelo tiene escalera independiente, y en el principal hay magníficos artesonados.

*Mirasol*, p., núm. 4.—Casa burguesa, cuya fachada está completamente desfigurada, aunque se ven vestigios de que la primitiva entrada era por un arco de medio punto. El patio es muy capaz, en parte descubierto, y conserva arcos de sillería.

*Padre de Huérfanos*, c., núm. 1.—Caserón de extensísima área, en cuya fachada, recayente a la calle del Padre de Huérfanos, nada de particular se nota, pero sí en la que recae a la plaza del Carmen, en la que se ven aún las ventanas cuadradas del entresuelo. El patio es descubierto, y su escalera principal, que es de sillería, llegaba al primer piso: hoy de éste se pasa a la escalera del segundo.

*Paláu*, c., núm. 14.—Casa señorial con los blasones de Palafox y Cardona, llamada del Almirante porque este último y sus descendientes llevaban anejo el título de Almirante de Aragón. Aunque la fachada es reconstruida en el siglo XVIII, el patio conserva una serie de arcos ojivales, todos ellos de sillería. El patio es descubierto, de forma cuadrada, en cuyos cuatro lados hubo en la planta baja arcos ojivales, sobre los que corría el claustro, en el que se veían arcos de medio punto que arrancaban de elegantes y delgadísimas columnas de puro estilo gótico, que se conservaban al descubierto tan solamente en el lado que corresponde a la escalera de sillería, que es monumental, y llega sólo al primer piso, en el que se ve un airoso nervio gótico perteneciente a una bóveda que ya no existe. En el entresuelo se conservan también antiguos arcos apuntados, una bóveda de cañón y otros restos de fines del siglo XV. En un entresuelo, cuya entrada está en la escalera principal, hay hermosos artesonados y bellos ejemplares de puertas. El interior de este edificio es el más completo ejemplar del palacio medieval valenciano, cuyos dueños actuales están reparando y reconstruyendo en parte con gran inteligencia y gusto.

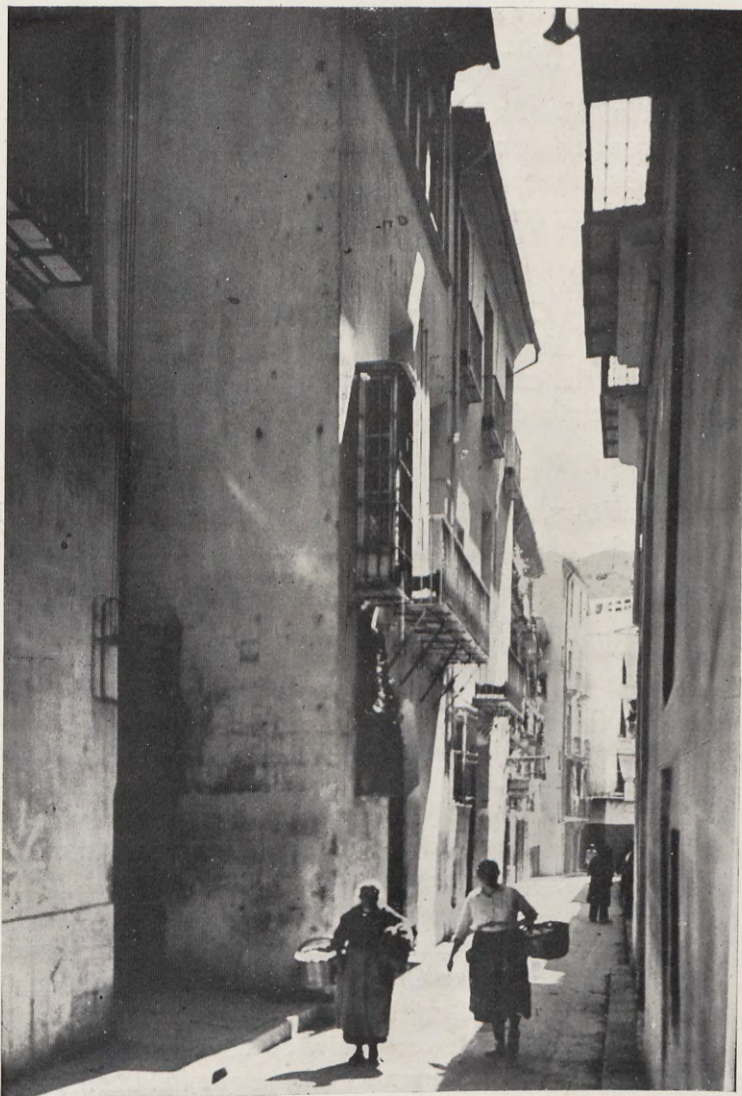
*Reloj Viejo*, c., núm. 4.—Casa burguesa que, si bien en el exterior no conserva señales antiguas por las renovaciones que ha sufrido, en el interior hay construcciones del siglo XV y escalera que llega al principal.

La casa señalada con el número 5 muestra en su puerta de entrada que fué de arco de medio punto.

*Rotosos*, c., núm. 14.—Casa burguesa muy modificada que no conserva más indicios que los de la puerta de entrada, que fué de arco de medio punto.



*Sagrario del Salvador, c., núm. 2.*—Casa burguesa que fué abadía de la parroquia, cuya puerta de entrada fué de medio punto. El patio, que es descubierto, conserva los caracteres antiguos; la escalera, de sillería, llega sólo al piso primero.



7.—Vista de la calle de En Bou, desde la Correjería. Las dos primeras casas, a la izquierda, muestran su antigua construcción.

*San Lorenzo, p., núm. 4.*—Histórico palacio de los Duques de Gandía. Está muy modernizado, pero la fachada recayente a la plaza conserva rasgos bien característicos: la torre, que ocupaba y ocupa el ángulo o esquina que da a la calle de La Unión, fué derribada hasta tener igual altura que la fachada, pero queda permanente y perfectamente visible. Una serie de ventanillas góticas de arco florenzado corre por la parte superior de la fachada, coronada por un soberbio alero, típico y monumental.



*San Luis Bertrán*, p., núm. 2.—Precioso ejemplar de casa señorial, cuya fachada está bastante desfigurada, con portada gótica, en cuyo tímpano campea un escudo esculpido en piedra. El patio es muy capaz y descubierto, de donde arranca la escalera principal con pasamano de sillería y una puerta ojival florenzada: vense todavía en el patio arcos deprimidos de sillería. El entresuelo tiene escalera independiente. No parece que haya tenido nunca torre.

*San Miguel*, c., núm. 13.—La fachada, que está muy modernizada, conserva en la parte superior la característica serie de arcos de medio punto, apoyados en pilares, hallándose algunos de estos arcos tabicados, y en otros se han puesto pequeños balcones. Es casa burguesa destinada siempre a habitación del cura de la parroquia.

*Serranos*, c., núm. 31.—Casa burguesa, cuya puerta, como se ve claramente, fué en un principio de arco de medio punto. El patio no es descubierto y tiene escalera única. Las ventanas del entresuelo son cuadradas, y en el primer piso hay dos ventanas que en su principio debieron ser góticas: las demás las convirtieron en balcones.

*Trinquete de Caballeros*, c., núm. 15.—Casa señorial de los condes de Faura, cuya fachada es posterior al patio, que es descubierto, y que conserva arcos y restos de talla góticos. La escalera es de sillería y llega sólo al piso principal.

*Trinquete de Caballeros*, c., núm. 20.—Casa burguesa, esquina a la calle de Aparisi y Guijarro, muy desnaturalizada, pero que en la parte superior conserva la característica serie de arcos de medio punto, de donde arrancan estrechos pilares, algunos de cuyos arcos están tapiados actualmente. El patio es cubierto, y en él se ven arcos de sillería que parecen del siglo xvi.

*Villarrasa*, p., núm. 2.—Casa señorial del siglo xv, modernamente restaurada, con patio descubierto y elegante escalera.

*Yerba*, c., núm. 5.—Casa burguesa con un típico portalón de grandes dovelas, de medio punto, patio descubierto, y en él la escalera colgante con cubierta del Renacimiento. La fachada es toda de sillería, los balcones son tal vez antiguos ventanales, y en el desván hay una serie de ventanales de medio punto. Actualmente están derribando este edificio, que era de los más típicos que había en Valencia.

No hemos mencionado todos los edificios valencianos que conservan restos y aspecto de nuestra arquitectura urbana en el período foral, arquitectura que tenía un sello de originalidad especial, que en el siglo xviii y hasta en el xix se manifestó en algunos edificios. Dígalo, si no, el primitivo edificio de los PP. Camilos, junto a la iglesia de San Carlos, que debió levantarse en el siglo xviii, en cuya fachada, en la parte alta, se halla la característica serie de arcos de medio punto, formando serie; el edificio que los Escolapios tienen destinado a escuelas, construido también en el mismo siglo, que en sus tres fachadas se ven las ventanas en el último piso con arcos de medio punto, ahora algunas tabicadas; las fachadas interiores del palacio



arzobispal con los mismos arcos de medio punto, y, entre otros, el modernísimo Colegio de Vocaciones de San José, que, en la fachada que recae a la calle de Flora, también se ven los característicos arcos de medio punto. Y esta arquitectura, que se ha perpetuado a través de los siglos, era igualmente la propia de los grandes edificios desde los tiempos más antiguos, como lo atestigua la Casa de la Ciudad, ya desaparecida; el Palacio del Real; el palacio de la Generalidad; la residencia de los PP. Jesuitas, convertida hoy en Archivo General del Reino; el Colegio del Patriarca, etc., etc. Lo mismo se observa en las casas señoriales de los pueblos y otros grandes edificios, como, por ejemplo, el palacio-castillo del Beato Juan de Ribera en Burjasot, la Casa Consistorial de Liria y otros.

La fiebre de reformas que de algunos años a esta parte se ha desarrollado en Valencia y las necesidades de la vida moderna, que anhela más el caudal económico que el valor artístico e histórico de los objetos, ha hecho desaparecer la mayor parte de estos edificios y amenaza acabar con ellos en un corto plazo. Los amantes de las cosas de Valencia, que representan jirones de su historia, deberían catalogar todos los recuerdos que existen y su visión por medio de la fotografía, recogiendo y conservando lo que fuera digno y cuidando de lo poco que se dejara en pie.

A fin de tener más elementos de conocimiento para formarse idea del interior de aquellos edificios, su distribución, menaje, indumentaria de sus habitantes y otras particularidades de vida interna de aquellos tiempos, creemos oportuno transcribir algunos inventarios de los objetos que llenaban las casas de los plebeyos, artesanos, burgueses y señores. Son documentos muy curiosos, cuya lectura nos hace adivinar la clase de personas que habían sido los habitantes de las casas a que se refieren.



8.—Fachadas de las casas núms. 3 al 11 de la calle de Eixarchs.



## INVENTARIO DE LA CASA DE UN ZAPATERO = AÑO 1578

Die xvi. mensis julii, anno anat. Dni. M.D.lxxviii.—Cum ob doli maculam evitandi, etc..., nos Stephanus Borrás, çutor, ut et tanquam alter ex filiis et heredibus honorabilis Stephani Borrás, quondam çutoris, et Catherina Bosch et de Borrás, uxor que sui predicti honorabilis Stephani Borrás, quondam çutoris et tanquam tutrix et cûatrix personarum et bonorum aliorum filiorum et heredum... inventarium memoriale caputbrevium sive repertorium de omnibus et singulis bonis ipsarum herentie et tutele et cûre et usufructus facimus et ordinamus in modum sequentem.

Et primo: Una casa situada e posada en la present ciutat de Valencia, en la parrochia de Sent Johan del mercat, en lo carrer vulgarment dit dels cotamallers, tenguda sots directa senyoria dels frares del convent e monestir de la Verge Maria de la Merce, de la present ciutat de Valencia, a cens de quatre sous y huit diners censals, etc., ab fadiga, etc., segons que affronta de una part ab cases de... scuder, obrer de vila, y de altra part ab cases dels diis frares de la Merce.

*Item, en la entrada de dita casa fonch atrobat lo seguent:*

Primo, hun rastellet de fusta eo percha pera tenir les çabates a la porta, y un altre dins la casa.

Item, hun cheu de fusta de pi, vell, y una post de fusta de salsar, per a tallar çabates, vell.

Item, trenta tres parells de çabates de una sola, de home.

Item, tretze parells de çabates de dos soles, de home.

Item, vent y tres parells de plantofes de home.

Item, trenta parells de çabates de dos soles rapacenques.

Item, sis parells de çabates de home y sis parells de çabates rapacenques.

Item, deset parells de çabates de dona, blanques.

Item, tres parells de botes entaulades y dos parells de borceguins entaulats.

Item, sexanta parells de formes velles.

Item, dos tizores, dos trinchers, dos raspes, una gran y una chica, quatre banques per a fer fahena, y una caldereta de coure per a les pastes, y hun vellador, y dos pedres per a empastar, y dos postetes per a picar, tot vell.

Item, dos caxons de fusta de pi, es a saber, la hu de dos caxons sense pany ni clau, vell, y laltre ab hun caxo ab son pany y clau, pera tenir pa.

Item, una pastera de fusta de pi, cuberta, pera pastar, ab son banch y scaleta.

Item, una post de fusta de pi, pera pastar, vella.

Item, hun cedaz pera sendre, usat.

Item, una faula de fusta de pi, ab ses tisores del mateix, vella.

Item, huyt plats de terra de Manises, grans.

Item, quatre dotzenes de scudelles y una dotzena de plats de terra, de Manises.

Item, dos graelles de ferro.

Item, quatre asts, dos grans y dos chichs.

Item, hun morter de coure.

Item, hun rall pera rallar.

Item, hun foguer de ferro, usat.

Item, dos morters de pedra, la hu gran y laltre chich, ab ses mans de boix, vells.

Item, hun poal de coure, vell.

Item, una botija de coure pera portar vi, vella.

Item, una cassa de coure, vella.

Item, una conquesta de coure, vella.



- Item, una caldera de coure, vella.  
 Item, huit canelobres de lauto, vells.  
 Item, una copa gran de coure, usada.  
 Item, un altra copa de coure chica, usada.  
 Item, dos olletes de coure, velles.  
 Item, hun perol de coure gran, usat.  
 Item, hun altre perol de coure chich, usat.  
 Item, hun librellet de coure, vell.  
 Item, hun altre librellet de coure y hun colador, vells.  
 Item, hun colador de coure, usat.  
 Item, huns alambrins, vells.
- Item, en lo menjador de dita casa fonch atrobat lo següent:*  
 Primo, una caxa de fusta de pi, baxa, ab son pany y clau, en la qual fonch atrobat lo següent:  
 Primo, tres taleques, molt velles.  
 Item, hun altra caxa de fusta de pi, tall de Barcelona, ab son pany y clau, en la qual fonch atrobat lo següent:  
 Primo, una saboyana de tafeta negre, plana, usada.  
 Item, nou tovalles, tres de fil y coto, y les altres de clarells de scach menut, velles.  
 Item, una peça de torcabocus que tira deu alnes, de clarells y coto, poch més o menys.  
 Item, una tovallola de fil en pua obrada, vella.  
 Item, unes vasquinyes de chamellot encarnat, guarnides, ab tres júnquets de vellut vert y tres spigonelles, velles.  
 Item, hun mantell de seda y raxa, vell.  
 Item, hun sombrero de tafeta, vell.  
 Item, hun erreruelo de drap pardo, vell.  
 Item, una capa de drap, usada.  
 Item, hun sayo de drap negre, usat.  
 Item, unes manegues de filadis, usades.  
 Item, hun sayo pardo, vell.  
 Item, huns borceguins, vells.  
 Item, una saboyana de drap blanch, guarnida de francha de seda blancha, vella.  
 Item, hun bancalet de cadars de diverses colors, vell.  
 Item, una altra capsa de fusta de pi, usada, ab son pany y clau, en la qual fonch lo següent:  
 Primo, una dotsena de torcabocus de fil y coto, scacats, usats.  
 Item, cinch parells de lançols, los tres parells de lens de casa, y los dos parells de anchens, molt usats.  
 Item, dos manils, la hu de cadars y laltre de lana, de diverses colors, molt vells.  
 Item, diversos guadamacils pera la dita stancia, ab barres de or, chichs, usats.  
 Item, dos arcabucos ab tots sos flascos, la hun flasco de banya y laltre cuvert, envesat.  
 Item, una palla de hun Jesuset de pedra marbe, ab sa cadira del mateix.  
 Item, mija dotzena de coxineres, dos chiques y una gran, de risa, y les altres planes.  
 Item, una altra palla de hun retaule pintat als olis, ab la ymatge de nostra Senyora ab lo Jesus al bras y sent Joseph y Sent Johan.  
 Item, una spasa ab la guarnicio de creu y dos pontets.
- Item, en la cambra de dita casa fonch atrobat lo següent:*  
 Primo, hun llit ab cinch posts y dos petges de fusta de pi, vell.  
 Item, tres matalafs de lana barberesca, vells.



9.—Capitel y arranque del arco del patio de la casa núm. 11 de la calle de Eixarchs.



- Item, una flaçada vermella de lana cardada, vella.  
 Item, una vanona obrada, usada.  
 Item, dos coxins de llana, vells.  
 Item, hun altre lit ab quatre posts y dos peges de fusta de pi, usaf.  
 Item, dos matalafs de lana barberesca, vells.  
 Item, una flaçada de lana cardada, vella.  
 Item, dos coxins de lana.  
 Item, dos gerres de tenir farina, trencades.  
 Item, una cortina de lens pintada de diverses colors, molt vella.  
*Item, en la cambra de dalt foch atrobat lo seguent:*  
 Primo, hun lit de posts ab quatre posts y dos petges de fusta de pi, vells.  
 Item, dos matalafs, la hu de lana barberesca, e laltre de pel de buch, molt vells.  
 Item, una flaçada blanca, molt vella.  
 Item, denau cuyros y mig, roigs.  
 Item, dos cuyros blanchs.  
 Item, una dotzena e mija de forradures.  
 Item, tres mijes pells de vaqueta assaunades.  
 Item, cinch sudells blanchs, eo, en blanch.  
 Item, dos dotzenes de cuyran salat.  
 Item, sexanta quatre pells de cordovans, en blanch.  
 Item, huyt pells mascles assaunats.  
 Item, una dotzena de cabres assaunades.  
 Item, una bota per a tenir vi, cabent trenta canters.  
 Item, fonch atrobat un albara scrit de propia ma de frare Joan Vidal, prior de predica-  
 dors, en lo qual confessa deure a mestre Steve Borrás desat parells de sabates.  
 Item, hun altre albara de frare Nofre Vidal, sots prior de predicadors, en lo qual con-  
 fessa deure al dit Borrás onze parells de sabates.  
 Item, hun altre albara scrit de ma del prior del menestir del Santissim Corpus Cristi de  
 la vila de Luchent, en lo qual confessa deure al dit Borrás set parells de sabates, y en hun  
 altre albaranet lo sindich de dit monestir ne confessa deure hun parell.  
 Item, en diversos reals fonch atrobat vint y quatre liures moneda reals de Valencia.  
 Item, una faça de argent que pesa...  
 Hec enim sunt bona que ad presens...

(De una copia que existe entre los papeles correspondientes al convento de la Merced, de Valencia, legajo 258 de los papeles de conventos, Arch. Gral. del Reino.)

## CASA BURGUESA

La lectura del inventario que se hizo a la muerte del gran poeta y médico Jaime Roig de los enseres de su casa, nos da una idea muy clara de la distribución interior de ella y de su alhajamiento. Es un documento muy interesante que no ha sido publicado todavía y del que extractaremos algunos trozos para nuestro propósito de conocer documentalmente el interior y distribución de una casa burguesa. Dicho inventario se hizo el 8 de abril de 1478, tres días después del fallecimiento del poeta, que vivía en la calle de Cordellats. Como hemos dicho, sólo transcribiremos algunos trozos:

«E primerament confesam haber trobat en la *entrada de la dita casa*, en lo pou, un poal de fust ab sa corda.



Item, un *selleret eo rebost*, que *sta al costat de la dita entrada*, nou gerretes olieres, entre miganceres e chiques, de les quals ni havia dos plenes, e una chiqua miga, quey podria haver entre tot dotse arrobes doli dolç, poc mes o menys, e totes les altres eren buides.

Item, quatre banchs de tots sants, mig usats.

Item, en una *caseta co apartament on stava la lenya*, attinent ab lo dit pati, trobem unes rexes grans de ferre de lantigor, que pesen...

Item, un finell de fust, molt vell e sotil.

Item, confesam haver trobat en lo *stable de la dita casa* una mula vella del dit defunt, de pel negre, ensellada e enfrenada.

Item, confesam haver trobat en la *cambreta de la dita casa*, qui *sta en lo primer planell de la scala* del pati, apellada la habitacio de les moces, les coses següents, ço es, un llitet ab quatre posts e sos petges, sotil, e una marfega sotil.

Item, un matalaff pla, de llana ab la cara o sotana de canem blanch mes de mig usat, e altre matalaff ple de llana ab la cara e sotana de canem negra.

Item, un parell de llançols de canem de tres teles cascu, mig usals.

Item, dos flaçades de borra blanques, mig usades.

Item, un cofre vell e sotil ab pany sens clau, e una caxa de pi molt vella e podrida, sens pany e clau.

Item, en lo *pastador qui sta en lo mig de la dita scala*, foren trobades les coses següents, ço es, un cernedor gran de fust de flaquers e un cedaç, e un llibrell gran de terra, de pastar, e una gerra farinera buyda, que cap deu barcelles, e tres taleques de marregua, la una de les quals cap un caffis, e cascuna de les dos altres cap mig caffis.

Item, una caxa gran molt vella, sens pany e clau, e dos posts, la una de fenyer e l'altra de portar pa al forn.

Item, confesam haver atrobat en lo *studi major* de la dita casa un taulell de quatre caxons tot de pi, ab son pany e claus, dins los quals havia alguns titols e cartes, los quals se inventariaran apres.

Item, confesam haver trobat en lo primer *retret del dit estudi* un llit de pi ab sis posts e sos petges migs usats.

Item, una marfegua mig usada.

Item, tres matalaff plens de llana, la hu ab la cara e sotana real, e los dos altres ab les cares e sotanes de canem blanch, e un traveser ple de ploma ab la cara de alcocera ja vell.

Item, una vanona prima ab mostres de flors llir, ab la cara e sotana de lli, mig usada.

Item, un cortinatje de fil en pua ab dos cortines, e un cel ab dos tovalloles... e un bastiment de fust del dit cortinatje.

Item, dos cofrens enllandats vermells ab pany e claus, buyts.

Item, una taula de roure sens frontija e clavilles, desfeta, molt vella, ab sos petges sotils, de pi.

Item, una cadira de pi, molt antiga.

Item, un respatlle de pi entretallat ab marquets e claravoyes, molt vell.

Item, confesam haver trobat en lo *segon retret del dit estudi* les coses següents, ço es, un cofre buyt sens pany e clau, molt vell.

Item, una catifa molt vella e sotil ab mostres.

Item, un basalant e un maniers del dit defunt.



10.—Capiteles del patio de la casa núm. 11 de la calle de Eixarchs.



Item, un devantal de llit de fil en pua de lli de la mostra de les dites cortines, ab llistons amples de fil blanc e llistonets strets de fil blau per mig.

Item, confesam haver atrovat en la *cuina de la dita casa que sta al cap de la naya* les coses següents, ço es, dos canters de coure migancers.

Item, quatre calderes daram, les dos de tres canters e mig cascuna, e les dos altres de un canter, poch mes o menys.

Item, dos paelles velles ab una giradora.

Item, dos conques de aram, la una gran e l'altra chiqua, ja velles.

Item, dos olles de coure, la una gran e l'altra miganera, e una altra miganera de aram, e una caçola de aram.

Item, miga dotzena de caçoles e olles, e una dotzena de scudelles, e altra de plats, tot de terra.

Item, tres plats chichs e un gran destany.

Item, quatre cresols ab les cresoles de ferre.

Item, dos graelles de ferre velles, les unes grans e altres chiques.

Item, un foguer de ferre vell pera cuynar, e altre de terra.

Item, dos ferres de tres peus, les uns grans e los altres chics, e un astet de ferre.

Item, un foguer chich de coure pera tenir foch en taula.

Item, un foguer gran de ferre ab carrens, e una sbromadora de ferre.

Item, cinch asts de ferre, los dos grans e los tres chichs.

Item, dos morters de pedra, e una caça.

Item, tres talladors de fust, dos culleres e tres boxos de fust.

Item, un morteret chich de coure sens ma, e un rall.

Item, un canelobre de llauto migancer, e una candelera, e una antorchera destany sens peu.

Item, un baci de llauto pera ayguamans e un llibrell gran de terra.

Item, una gerra oliera de sis canters poch mes o menys de tenir lexiu.

Item, un coci miganer de terra.

.....  
Confesam haver trobat en los caxons qui staven en lo *studi major de la dita casa* les cartes e titols infreseguents. (Se mencionan una porción de títulos y escrituras).

.....  
E primerament confesam haver trobat en la *sala de la dita casa* una caixa de noguer ab pany e clau, dins la qual havia un drap de ras, e un parell de banquals de brots e un tanquaport de... les quals coses eren velles.

Item, un artibanch de pi de dos caxons buyts sens panys e claus, vell.

Item, altre artibanch de pi vell de tres caxons buyts, en la hu dels quals tan solament hi havia pany e clau.

Item, altre artibanch vell de pi de tres caxons buyts sens panys e claus.

Item, tres cofrens vells pintats, los dos llandats ab panys e claus, e laltre sens pany e clau, dins la hu dels quals foren trobades les coses següents, ço es, dos coltiazembles, lo una quasi nova e l'altra vella.—Item, dos vanones, la una la cara e sotana de lli molt sotil e squitxada e l'altra mig usada ab la cara de lli e la sotana destopa.

Item, en laltre dels dits cofrens foren trobats los llibres següents: (sigue una larga lista de ellos).

Item, en laltre dels dits cofrens foren trobades les coses següents, ço es, un roba de chamelot morat del dit defunt, ja usada.—Item, un sayo dor de bruges del dit defunt, mig usat.—Item, un sayo de drap de color de angles forrat de pell blanca, del dit defunt, mes de mig usat, e altre sayo senor de drap negre, ja vell.—Item, una clocha negra de aquell mateix, ja vella, e altra clocha del dit defunt negra quasi nova.—Item, un capus negre molt vell del dit defunt.—Item, dos gipons de drap, la hu negre, e laltre te lo cos de drap vert e les mane-



gues morades ja sotils abdue los gipons.=Ítem, unes calzes de mescla ja velles.=Ítem, dos bonets negres, mig usat.=Ítem, unes catifes peloses grans mig usades.=Ítem, dos tapits de morat e negre, la hu mig usat e laltre olda e foradat.=Ítem, una esclavina chlqua...=Ítem, una catifeta de la terra, vella.=Ítem, un cobriatzembla vert ab les armes de la infanta dona Caterina, mig usat.=Ítem, sis recol-sadors de cuiro morat, plens de borra.=

Ítem, quatre llances darmes ab sos ferres e un doll, ja vells.

Ítem, tres cadires ab sos respates, mig usades,

Ítem, sis scabells mig usats.

Ítem, una taula redona de pi molt antiga.

Ítem, confesam haver trobat en lo *mengador que respon a la naya* de la dita casa un artibanch de pi de dos caxons ab panys e claus buyts.

Ítem, altre artibanch vell ab tres caxons buyts sens claus e panys.

Ítem, una taula de pi ab sos peiges, mig usada.

Ítem, altra tauleta de roure ab peiges de pi, vella.

Ítem, confesam haver trobat en la *cambra major* de la dita casa les coses següents, ço es, un llit gran de pi ab sis posts e sos peiges.

Ítem, quatre matalaffs plens de lla-na, los tres reals e laltre de tela vermella e una alcocera.

Ítem, un traveser ple de ploma ab la cara de alcocera.

Ítem, una flaçada blanca cordada.

Ítem, un bastiment de fust de cor-tinatge del dit llit.

Ítem, un artibanch de pi de tres caxons buyts ab sos panys e claus.

Ítem, tres cofrens grans pintats ab titols e flames de foch, ab panys e claus, dins la hu dels quals foren trobades les coses següents, ço es, dos vanones grosses, la huna ab mostra de pechines, e laltre ab mostra de cadenes, ab les cares de cotonia de la terra e les sotanes de lli, mig usades.=Ítem, un parell de llançols de lli prims, de tres teles cascu, nous.=Ítem, dos capdels de randes de fil pera cortinatge.=Ítem, un lançol de lli de tres teles, mig usat.=Ítem, un parell de lançols de almeria, ab bores de seda, de tres teles cascu, ja usats.=Ítem, un devantal de lli rextat...=Ítem, dos tovalles scacades de fil,, en un peçol.=Ítem, unes tovalles de coto scacades noves.=Ítem, dos tovalles de lli scacades, noves, en un peçol.=Ítem, altres tovalles de coto scacades, noves.=Ítem, un parell de tovalles de bristo usades.=Ítem, nou alnes de torquaboques de lli, pallolets, nous, en un peçol.=Ítem, cinch alnes de torquaboques de coto scacats, en un peçol.=Ítem, onze alnes de torquaboques de lli scacats en un peçol.=Ítem, quatre tovalles scacades de stopa pera companya, noves.=Ítem, dos tovalloles de lli pera mans, noves.=Ítem, una dotzena de torquaboques de bristo, mig usats.=Ítem, tres tovalloles de tot seda ab randetes dor, ja usades.=Ítem,



11. - Fachada de la casa núm. 4 de la calle de En Sendra.



una bossa de cuyro burella ab scriptures, de poca valor, e un alfaret dos.=Item, una camisa e panyos de lli del dit defunt.=Item, una alquella blanca ab ses tovalloles e devantal, tot de lli, e usat.

Item, en altre dels dits cofrens foren trovades les coses següents, ço es, dos parells e mig de llançols de lli de tres teles cascu, del lli major, ja mig usat.=Item, dos parells de llançols de lli de repos, de lli, de tres teles cascu, nous.=Item, sis tovalles de lli scacades, mig usades.=Item, sis tovalles de stopa scacades pera companya.=Item, tres dotzenes de torquaboques de lli, scacats, mig usats.=Item, dos tovalletes de lli scacades e chiquetes, usades.=Item, quatre tovalloles de lli pera mans, ja usades.=Item, una vanona de lli de repos ab mostres de cadena, ab la cara e sotana de lli mig usada.=Item, altra vanoneta chiqua de lli de repos de la mostra mateixa ab la cara e sotana de lli, mig usada.=Item, quatre cubertes de coxins de cap, de orlanda, ja usades, embaguats ab cordo de seda negra.=Item, altra vanoneta de lli de repos molt vella, ab mostres de barres ab la cara e sotana de fil de lli.

Item, altre dels dits cofrens stava buyt.

Item, dos cofrens pintats e enlandats, la hu ab pany e clau e laltre sens pany e clau...

Item, confesam haver trobat en la *capella* attinent ab la dita... major un altar ab lo basament de fust ab la ymage de la pietat, ja vell,

Item, un retaule dos ab lo crucifici.

Item, un crucifici desencruat de fust.

Item, altre retaulet chich de fust ab la image de la pietat, vell.

Item, dos devantals del dit altar, la hu de tela negra e groga, e laltre de fil rextat, ja usat.

Item, *la cambra pus forana attinent a la dita capella*, un lli ab cinch posts e sos petges de pi, ja usat.

Item, una marfega ja usada, e dos matalaffets plens de llana, ab les cares e sotanes de cotonia blanca.

Item, un travecer ple de ploma ab la cara de alcocera.

Item, quatre coxins de cap plens de ploma ab les botanes de drap destopa.

Item, un altre traverser de alcocera ple de ploma.

Item, en la *cambra qui sta sobre la dita cambra* dos petges de lli e dos matalaffs plens de lana ab la cara e sotana de canem blanch, molt vell.=Item, una flaçada blanca cardada, ja vella, e un traveser chich ple de llana ab la cara de canem blanch.

Item, unes cuyraces molt antigues cubertes de vellut morat.

Item, una cervellera ab spiga, ab cuberta de vellut morat,

Item, un cabasset e benera daurat molt antich.

Item, un cabaç de troços de arnes blanch, de poch valor.

Item, en la *cambra pus subirana* confesam haver trobat un parell de cofrens pintats sens panys e claus, molt antichs, buyts.

Item, un matalaff real ple de llana, molt vell y podrit.

Item, un caxonet de scrits ab son pany e clau, dins lo qual foren trovades unes ulleres del dit defunt ab son stoig dargent.=Item, un sagell dor ab les sues armes e senyal, que pesa un quilat e mig.=Item, un saler vell e dos culleretes, dargent, que pesa tot, ab lo dit stoig de ulleres sues tres...=Item, una cotaga de cuyro ab cap e anella de argent, que pesa miga onça poch mes o menys.=Item, un cint negre de cuyro vell del dit defunt, en la qual se trobaren cinch sous de menuts e dos reals en argent.

Por la parte del inventario de los objetos que pertenecieron a Jaime Roig, venimos en conocimiento de la distribución interior de su casa. En la entrada de ella había un pozo, y al lado del ingreso una cueva (*celler* o *rebot*) con tinajas para aceite. En otro sitio que daba al patio el lugar para la leña, y luego el establo. En el centro de la casa un patio con galería, y en él la escalera. En el primer rellano de ésta, que estaba fuera en el patio, la



habitación de las criadas. En otro hueco, junto a la escalera, el amasador o sitio para guardar la harina. Viene después el *studi major* o sala donde se guardaban en unos cajones los papeles de la familia. En esta habitación había dos cuartos o alcobas, *lo primer retret*



12. -Interior del patio del palacio del Marqués de la Scala, en la plaza de Manises.

y *lo segon retret*. La cocina estaba al extremo de la galería. Encontramos también lo que se llamaba la *sala*, donde, además de varios muebles, se hallaban los libros en una caja. Junto a la galería estaba el comedor. Había otra habitación, llamada la *cambrá major*, por donde se entraba a la capilla. Junto a la capilla había otra cámara, registrándose otras dos cámaras, una *sobre la dita cambrá* y otra más pequeña.

Semejante al de esta casa serían los interiores de las demás casas burguesas, con los cambios propios al gusto de las personas que las habitaban, su posición económica y exigencias del solar donde estaban edificadas.



## CONTRATO DE ALQUILER DE UNA CASA AMUEBLADA

En 30 de abril de 1429 Pedro Cardona, mercader de Valencia, alquila a Juan Siurana y Juan de Sinecta una casa que posee en Valencia, sita en la parroquia de San Pedro, junto a la del Arcediano de Alcira y frente a la de Guillem Cardona, notario, hermano del otorgante. La alquila «cum omnibus servitutibus ejusdem hospitii... per totum mensem julii proxime venientis cum onere, videlicet quod teneamini tenere et conservare in eodem hospitio bona et hostiles infrascriptas pro pretio videlicet trium florenorum legis Aragonum... Ad hoc autem nos, dicti Johannes Siurana et Johannes Sinecta, acceptantes dictum loguerium, confitemur vobis dicto Petro Cardona presenti et vestris, quod dedictis et demissistis in dicto hospitio nosque pro vobis tenemur in pura commanda bona, raubas et hostiles sequentis»:

Primo, un oratori ab lo moniment et crucifici ab dos tovalloles, una altra obrada de seda negra, e altra baixa obrada de fill blau.

Item, tres ciris blanchs de la benediccio de Sta. Maria canelera, cascun de miga liubra.

Item, un lancer, alt e baix, ab huyt lances.

Item, dos adargues, la una negra e l'altra blanca.

Item, quatre scuts barrats, vert e negre, ab senyal de Cardona.

Item, dos draps de pincell, lo hun ab lo juhi final, e laltre ab nou himages de cavallers nomenats «los nou prous de França.»

Item, una stora de junch clavada en lo menjador, que te tot lo dit menjador.

Item, un canalobre de banya de servo penjat en mig del menjador,

Item, un altre canalobre de ferre penjat en la paret.

Item, dos artibanchs, cascun de dos caxons.

Item, una taula de menjar plegadiça ab sos petges.

Item, una tauleta xicha redona.

Item, una caixa de navegar.

Item, un cofre landat, vell.

Item, un banch encaxat.

Item, un banqual vermell ab senyal de pera y de cart, e dos altres troços de banquals barrats, vermell e groch.

Item, dos cadires, una plegadiça e l'altra comuna.

Item, dos scabells vermells.

Item, una caldera sens ansa, e un foguer de ferre, e una paella ab sa giradora, e una caçola daram.

Item, tres asts de ferre.

Item, unes farines de ferre ab un grilo.

Item, VI recolçadors de canem.

Item, huyt liures destopa per filar.

Item, un cabaç ab draps e pedaços.

Item, un banch davant lo lit.

Item, dos cofrens pintats.

Item, sis coxinels o recolzadors nous pintats, e quatre coixins o recolzadors de cuyro vells.

Item, un cortinatge que son V. peces, ab senyal de Cardona.

Item, un lit de sis posts e sos petges, tot nou.

Item, una marfega nova.

Item, un stoig de drap negre, de canem.

Item, huyt almaraxes plenes daygua ros e aygua nafa, e una ampola de vidre, e un orinal.





13.—Casa de los Valeriola, en la calle del Mar.

Item, una post e una raiera rexada.  
 Item, un canalobre ab lo peu de fust per tenir brando.  
 Item, un pages de fust, e una stora vella despert.  
 Item, un drap saranesch.  
 Item, unes graelles e un rall de ferre.  
 Item, uns alambrians e un banquet de tenir ciris sobre fosses.  
 Item, tres cresols.  
 Item, una carrega de lena e una sarria de carbo.  
 De les gallines e gall, amplolles e cantes e scudelles e talladors, non fon feta mencio de  
 voluntad del dit Cardona.

(Prot. de Jaime Vinader, Arch. del Colegio del Patriarca de Valencia).



## CONTRATO PARA MODIFICAR UNA CASA.—AÑO 1398

Die veneris, vicesima quarta Madii, anno a nat. Dni. M.ccc.xc. octavo.—Noverint universi, quod nos, Johannes goçalbo, magister operis ville, et Francisqua, eius uxor, scienter et consulte ambo simul et uterque nostrum in solidum per firmam et solempnem stipulationem... et per pactum specialem firme et solempti stipulatione vallatum, Promittimus et fide bona convenimus vobis honorabili Janfrido de Tous, militi habitatori Valentie, domino baroniarum de Artana et de Sollana presenti et recipienti et vestris, facere et construere in hospitio vestro, sito in parrochia Sancti Stephani civitates predictae, opera inferius scripta, contenta et epecificata. Predicta autem opera promittimus vobis facere et construere sub modis, Formis et conditionibus appositis et contentis in capitulis subinsertis:

Aquesta es la obra que vol fer en Jofre de Tous, la qual dona a stall an Johan Goçalbo, maestre de obra de vila, en lo alberch dessus nomenat.

Primerament, que lo dit en Johan Goçalbo aja a descobrir lo menjador de tot, e baxar davant ves la carrera dos palms o mes, los quals a aver de rostaria mes que ara n'ha, e assi a tornar aquella matexa fusta ab que ara es cubert, e si mes fusta hi aura mester que en Jofre de tous sia tengut donar aquella, e a tornar en Johan goçalbo hun canto del menjador que sta ves la carrera, e paredar de rajola ab morter del gruix de la paret a egual de la altra obra, e a apaymentar lo terrat del menjador.

Item mes, ha afer en joan goçalbo hun ramblador de fusta en torn del terrat del menjador, hon ha aver tres pilars de rajola del gruix de una rajola e mija, e ramblador tot en torn del terrat qui es abans quel del menjador, a li a donar en Jofre de tous la fusta abduys los rambladors; an a esser los rambladors de la altari e espesaria del ramblador, qui es en lo cel del alberch.

Item mes, a abaxar en Johan goçalbo la paret qui es en ves lo cel del terrat pus baix e egual del payment del terrat e a afer bon cavallo de morter sobre la paret e ramblador semblant dels altres de fusta, qui baste a la cambra cuberta a dues aygues e a afer dos pilars de rajola e mija ab morter, per tenir lo ramblador. Me ha afer hun fumeral a la cuyna, de rajola ab algepç, bo e bell.

Item mes, ha a fer en Johan goçalbo e acabar hun portal qui es començat en lo muntador del terrat, e a tanquar lo portal qui es ara al cap de la scala del terrat ab rajola e ab morter, del gruix de la paret, e ha a fer dos parells de portes en los portals qui son en lo muntador del terrat. Mes ha adobar la paret de la caseta del muntador del terrat, e reforçar de rajola ab morter que romangue la paret egual e be; ha a donar en Jofre de tous la fusta a les portes ab dins los portals; ha a fer en Johan goçalbo una scala de fusta en la caseta entre ab dins los portals per muntar al terrat: hali a donar en Jofre de tous la fusta.

Item mes, ha a fer en Johan goçalbo trencar una scala e llevarla de tot ab los permodols, fins al portal primer del muntador del terrat, e al cap de la scala cloure e acabar lo ramblador de la scala.

Item mes, ha a fer en Johan goçalbo reparar hun troç del menjador qui es scorxat prop la finestra ab la quantonada, e cloure e reparar la crivella qui es en lo pilar del menjador.

Item mes, ha a fer en Johan goçalbo un troç de ramblador a la scala major, com hom munte en l'alberch, de fusta, e ha a metre barrons aquells qui tallen en lo ramblador qui ja es en la scala, e reforçar que stiguén ferm; ha a donar en Jofre de tous la fusta que sera obs a fer los rambladors e adob de aquells, e tota la fusta que es mester en tota la obra dessus nomenada e declarada.

Item mes, ha a fer en Johan goçalbo huyt filades de rajola ab morter en alt en lo portalet qui es en lo pasatge del andador que mira en lo cel del alberch.

Item mes, ha a fer en Johan goçalbo a descobrir dos cubertes de dues cases apres del



menjador, e traure la paret den mig, e derrocar e metre la terra en lo pati davall, e egualarla pla [per la] entrada del alberch.

Item mes, ha a tornar a cobrir les dues cases que seran una ab dues jacenes, e a pay-



14.—Fachada de una casa gótica, en la plaza de San Luis Bertrán, núm. 2.

mentar lo terrat e baxar la cuberta ha equal e a la rostaria del menjador, segons es declarat en los capitals que son damunt contenguts en la obra del menjador a un livell.

Item mes, ha a fer en Johan goçalbo una spilera en la casa, quadrada, que aja quatre palms de lonch, e dos e mig dample de part de dins e de part de fora, enves lo pati del stables mig palm dample.

Item mes, ha a fer en Johan goçalbo hun bara[n]dat doble de rajola ab algepç, que segueixca la lina de la jacena que sera ves la carrera dalt a baix, de cuberta a cuberta, e ha a fer hun miga de barandat doble ab rajola e ab algepç, que lo tou que romandra ves la carrera sia rebost e cuyna, e ha a fer dos portals en lo barandat doble, la hu pera la cuyna, e laltre per al rebost, dalgepç, bons e ben feyts.



Item mes, ha a fer en Johan goçalbo, blanquejar la casa quadrada, e paymentar e tanquar hun portal que ara hi es, e ferni hun nou, de la amplaria e altaria del de la cambra de la cuberta pintada, e ha a fer portes als tres portals de la cambra quadrada, cuyna e rebost, e la spilera, e adobar les portes de la finestra que hix en la carrera.

Item mes, ha a fer en Johan Goçalbo, un ramblador de fusta en torn del terrat en lenfron de la carrera, semblant del arramblador del menjador e al livell de aquell hon ha haver dos pilars de rajola del gruix de una rajola e mija, e ha a fer hun funeral a la cuyneta de la casa quadrada, de rajola ab algepç, bo e ben fet.

Item mes, ha a fer en Johan goçalbo, hun çafareig e ayguera ab canons de la pus ampla forma que sen pugnen trobar en la cuyna major, per lançar les aygues, e a fer una fillola qui engrane en la mare de la carrera.

Item mes, ha a donar en Jofre de tous la fusta que sia mester en tota la obra. Et en Johan goçalbo ha a fer totes les cubertes ab parafulles e migs listons, e ha recorrer en Johan goçalbo los payments ja fets de letades e de quavallons e de perfils lla hon sie mester, per manera que romanguen be e nos ploguen.

Item mes, ha a fer en Johan goçalbo ha a muntar una leixa de un quanto de rajola ab morter, dalt a baix, en la paret forana, que mire e respon en lalberch de madona peyrone, muller qui era den Lois boyl, e en lo pati del alberch qui es de madona blanqua, muller qui era de mossen Ruiz sanxez de calatayu.

Item, ha a fer una spillera en la paret que hix a la carrera de la casa quadrada, de la altaria e amplaria de la altra dessus dita.

Item, que lo dit en Johan goçalbo naja a donar a la dita obra e a fer aquella tota la rajola que mester hi sera, axi smolada com blanqua, e calç e algepç e arena e clavo grosa e menuda, e agulles e cordes redones, e trenyelles e cabaços grans e pochs, e costers e altra fusta als bastiments, e maderes per a muntar los tirants, e canons per a la ayguera, de la plus ampla sisa, e canters e llibrells e altra obra de terra, e talles e tots los altres pertrets e coses que sien mester a fer les obres dessus dites, e pagar jornals als homens, fadrins e dones que ajudaren a fer la dita obra, exeptant la fusta, lo qual lo dit mossen Jofre ha a donar, segons dessus es contengut; pero lo dit en Johan, ab ses despeses, aja a muntar e fer muntar e posar la dit fusta en la dita obra, e fer e acabar la dita obra ab ses despeses.

Item, lo dit en Johan goçalbo ha a dar acabada la desus dita obra segons dessus largament es contengut, daçi per tot lo mes de agost primer vinent. En esta manera que dasi mitant lo mes de joliol primer vinent lo dit en Johan goçalbo aga feta la mitat de la obra dessus dita o mes. Et per tot lo dit mes de agost aja acabada tota la dessus dita obra, e si acabada no la aura per tot lo dit mes de agost, que lo dit en johan goçalbo e la dita na Francisca, muller sua, simul et insolidum encorreguen en pena... (Siguen las fórmulas de costumbre.)

(Notal de Miguel Martorell, Arch. Gral. del Reino de Valencia.)

*José Sanchis Sivera.*